

บทที่ 2

การปฏิบัติตามมาตรการป้องกันและ

แก้ไขผลกระทบสิ่งแวดล้อม

บทที่ 2

การปฏิบัติตามมาตรการป้องกันและแก้ไขผลกระทบสิ่งแวดล้อม

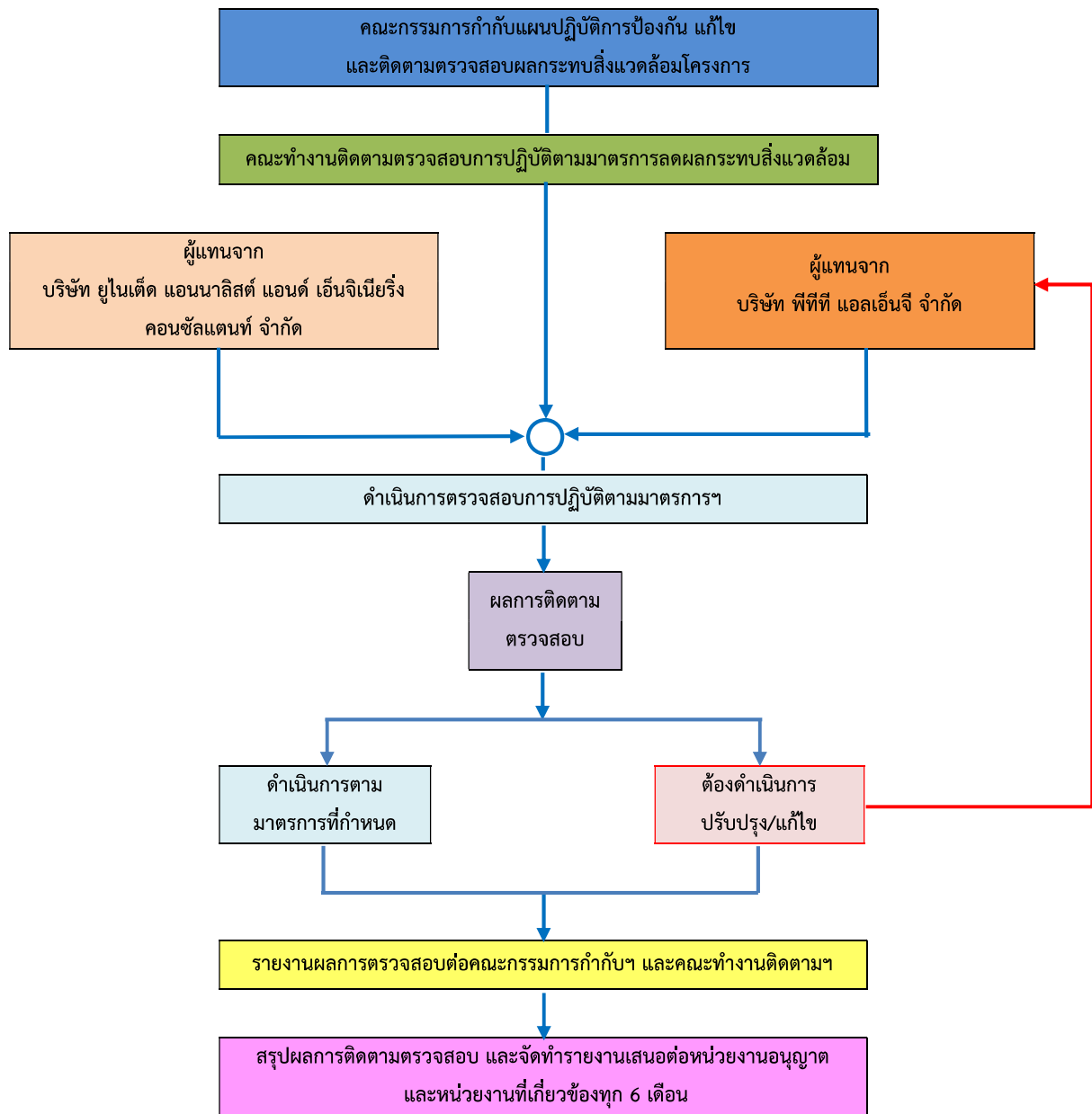
ในบทนี้จะกล่าวถึงผลการปฏิบัติตามมาตรการป้องกันและแก้ไขผลกระทบสิ่งแวดล้อมในระยะดำเนินการระหว่างเดือนมกราคม - มิถุนายน พ.ศ. 2567 ตามมาตรการฯ ที่ระบุไว้ในรายงานการเปลี่ยนแปลงรายละเอียดโครงการ ในรายงานการประเมินผลกระทบสิ่งแวดล้อมโครงการก่อสร้างท่าเทียบเรือและสถานีรับ-จ่ายก๊าซธรรมชาติเหลว (LNG) (ครั้งที่ 7) (ต่อไปนี้จะเรียกว่า “รายงานการเปลี่ยนแปลงฯ” แทน) ซึ่งเป็นรายงานการเปลี่ยนแปลงฯ ฉบับที่โครงการยึดถือปฏิบัติในปัจจุบัน โดยมีรายละเอียดการดำเนินการ ดังนี้

2.1 วิธีการติดตามตรวจสอบการปฏิบัติตามมาตรการป้องกัน และแก้ไขผลกระทบสิ่งแวดล้อม

การติดตามตรวจสอบการปฏิบัติตามมาตรการป้องกัน และแก้ไขผลกระทบสิ่งแวดล้อมในระยะดำเนินการของบริษัท พีทีที แอลเอ็นจี จำกัด ตามมาตรการที่ระบุไว้ในรายงานการเปลี่ยนแปลงฯ ได้ดำเนินการอย่างต่อเนื่อง ตลอดระยะเวลาดำเนินการโครงการ รวมทั้งมีคณะกรรมการกำกับแผนปฏิบัติการป้องกัน แก้ไข และติดตามตรวจสอบผลกระทบสิ่งแวดล้อม (ต่อไปนี้จะเรียกว่า “คณะกรรมการกำกับฯ”) ซึ่งจัดตั้งขึ้นตามคำสั่งการนิคมอุตสาหกรรมแห่งประเทศไทยที่ 105/2555 และคณะทำงานติดตามตรวจสอบการปฏิบัติตามมาตรการลดผลกระทบสิ่งแวดล้อม (ต่อไปนี้จะเรียกว่า “คณะทำงานติดตามฯ”) ซึ่งจัดตั้งขึ้นตามคำสั่งคณะกรรมการกำกับแผนปฏิบัติการป้องกัน แก้ไข และติดตามตรวจสอบผลกระทบสิ่งแวดล้อมที่ 012/2559 ติดตามตรวจสอบการดำเนินการของโครงการ (ดังรายละเอียดในเอกสารแนบ 1) ทำหน้าที่ในการติดตามตรวจสอบการปฏิบัติตามมาตรการป้องกันและแก้ไขผลกระทบสิ่งแวดล้อมของโครงการฯ ให้เป็นไปตามข้อกำหนดในรายงานการเปลี่ยนแปลงฯ ที่ผ่านความเห็นชอบแล้ว โดยมีแนวทางการติดตามตรวจสอบการปฏิบัติตามมาตรการป้องกัน และแก้ไขผลกระทบสิ่งแวดล้อม สรุปดังรูปที่ 2-1

ทั้งนี้ ระหว่างเดือนมกราคม-มิถุนายน พ.ศ. 2567 บริษัทฯ ได้จัดการประชุมคณะทำงานติดตามฯ เมื่อวันที่ 30 มกราคม พ.ศ. 2567 และวันที่ 23 เมษายน พ.ศ. 2567 และจัดการประชุมคณะกรรมการกำกับฯ เมื่อวันที่ 24 มกราคม พ.ศ. 2567 และวันที่ 26 เมษายน พ.ศ. 2567 แสดงดังรูปที่ 2-2 และรูปที่ 2-3

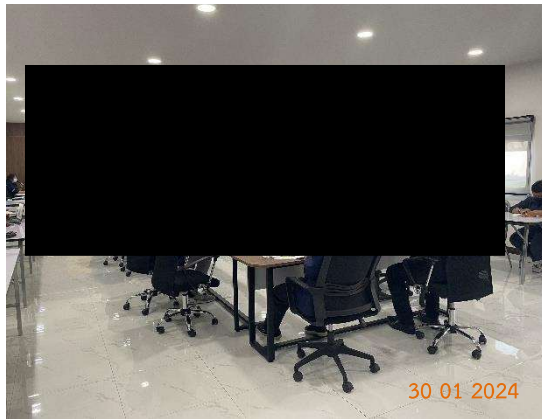
นอกจากนี้ บริษัท ยูโนเต็ด แอนนาลิสต์ แอนด์ เอ็นจิเนียริง คอนซัลแตนท์ จำกัด (บริษัท ยูเออี) ในฐานะบริษัทที่ปรึกษาด้านสิ่งแวดล้อมของโครงการ ได้เข้าดำเนินการติดตามตรวจสอบการปฏิบัติตามมาตรการป้องกันและแก้ไขผลกระทบสิ่งแวดล้อมของโครงการ เมื่อวันที่ 30 พฤษภาคม พ.ศ. 2567



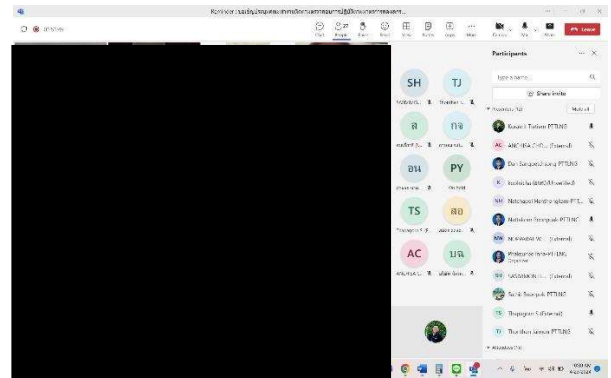
รูปที่ 2-1 แนวทางการติดตามตรวจสอบการปฏิบัติตามมาตรการป้องกัน และแก้ไขผลกระทบสิ่งแวดล้อม

หมายเหตุ : แนวทางดังกล่าวได้รับความเห็นชอบจากคณะกรรมการฯ 2 ชุด ประกอบด้วย

- 1) คณะกรรมการกำกับแผนปฏิบัติการป้องกัน แก้ไข และติดตามตรวจสอบผลกระทบสิ่งแวดล้อม; จัดตั้งขึ้นตามคำสั่ง กนอ. ที่ 105/2555
- 2) คณะทำงานติดตามตรวจสอบการปฏิบัติตามมาตรการลดผลกระทบสิ่งแวดล้อม; จัดตั้งขึ้นตามคำสั่งคณะกรรมการกำกับแผนปฏิบัติการป้องกัน แก้ไข และติดตามตรวจสอบผลกระทบสิ่งแวดล้อมที่ 012/2559

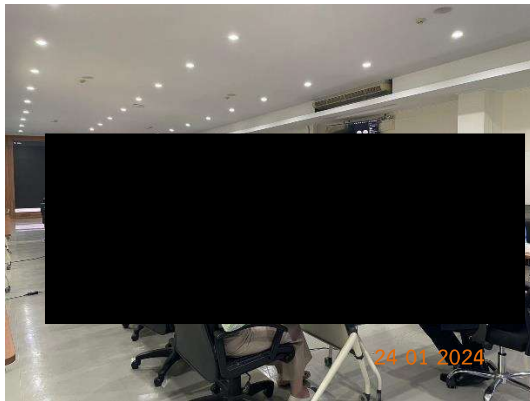


วันที่ 30 มกราคม พ.ศ. 2567



วันที่ 23 เมษายน พ.ศ. 2567

รูปที่ 2-2 การติดตามตรวจสอบการปฏิบัติตามมาตรการฯ โดยคณะทำงานติดตามฯ



วันที่ 24 มกราคม พ.ศ. 2567



วันที่ 26 เมษายน พ.ศ. 2567

รูปที่ 2-3 การติดตามตรวจสอบการปฏิบัติตามมาตรการฯ โดยคณะกรรมการกำกับฯ

2.2 ผลการติดตามตรวจสอบการปฏิบัติตามมาตรการป้องกันและแก้ไขผลกระทบสิ่งแวดล้อม

การติดตามตรวจสอบการปฏิบัติตามมาตรการป้องกันและแก้ไขผลกระทบสิ่งแวดล้อม ระยะดำเนินการตามมาตรการฯ ที่ระบุไว้ในรายงานการเปลี่ยนแปลงฯ ประกอบด้วย สภาพภูมิอากาศและคุณภาพอากาศ เสียง คุณภาพน้ำทะเลชายฝั่ง นิเวศวิทยาทางทะเล การคมนาคม การจัดการกากของเสีย พลังงานไฟฟ้า เศรษฐกิจ-สังคม สาธารณสุข/อาชีวอนามัยและความปลอดภัย และมลพิษทางสายตา โดยผลการติดตามตรวจสอบระหว่างเดือนมกราคม - มิถุนายน พ.ศ. 2567 พบว่าโครงการปฏิบัติตามมาตรการป้องกันและแก้ไขผลกระทบสิ่งแวดล้อมได้อย่างครบถ้วน แสดงรายละเอียดดังตารางที่ 2-1 โดยสามารถสรุปผลการติดตามตรวจสอบในภาพรวมได้ดังนี้

ผลการปฏิบัติตามมาตรการป้องกันและแก้ไขผลกระทบสิ่งแวดล้อมในระยะดำเนินการ ตามที่รายงานการเปลี่ยนแปลงฯ กำหนด

(1) สภาพภูมิอากาศและคุณภาพอากาศ

บริษัทฯ ได้มีการวางแผนและกำหนดขั้นตอนปฏิบัติในการรับ-จ่าย LNG บริเวณท่าเทียบเรือของโครงการ รวมทั้งได้ปฏิบัติตามระเบียบข้อบังคับของการนิคมอุตสาหกรรมแห่งประเทศไทย ฉบับที่ 88 ว่าด้วยเรื่องการใช้บริการ การให้บริการ การอำนวยความสะดวกการรักษาความปลอดภัย การควบคุมผลกระทบสิ่งแวดล้อม การป้องกันอุบัติเหตุและกิจการอื่นๆ ที่เกี่ยวกับท่าเรือ พ.ศ. 2539 อย่างเคร่งครัด โดยคำนึงถึงความปลอดภัยเป็นสำคัญ

(2) เสี่ยง

บริษัทฯ กำหนดให้พนักงานสามารถปฏิบัติงานในพื้นที่เสี่ยงดังได้ในระยะเวลาไม่เกิน 8 ชั่วโมง นอกจากนี้ได้ดำเนินการตรวจวัดระดับเสียงภายในพื้นที่โครงการให้เป็นไปตามกฎกระทรวง เรื่อง กำหนดมาตรฐานในการบริหาร จัดการ และดำเนินการด้านความปลอดภัย อาชีวอนามัยและสภาพแวดล้อมในการทำงานเกี่ยวกับความร้อน แสงสว่าง และเสียง พ.ศ. 2559 การจัดให้มีป้ายเตือนติดตั้งให้พนักงานสวมใส่อุปกรณ์ป้องกันในพื้นที่ปฏิบัติงานครอบคลุมพื้นที่ที่มีเสียงดัง รวมทั้งมีการอบรมด้านความปลอดภัยก่อนเริ่มปฏิบัติงาน และกำหนดให้พนักงานที่จะต้องทำงานในบริเวณที่มีเสียงดังต้องสวม อุปกรณ์ป้องกันเสียงทุกครั้ง

(3) คุณภาพน้ำทะเลชายฝั่ง

บริษัทฯ ได้ควบคุมอุณหภูมิของน้ำที่ระบายออกจากจุดปล่อยน้ำเย็นของโครงการให้เป็นไปตามมาตรฐานคุณภาพน้ำทะเล ตามที่ได้กำหนดไว้ในประกาศคณะกรรมการสิ่งแวดล้อมแห่งชาติ เรื่อง กำหนดมาตรฐานคุณภาพน้ำทะเล (พ.ศ. 2564) การติดตั้งระบบบำบัดน้ำเสีย เพื่อรับน้ำจากอาคารผ่านไปยังระบบบำบัดน้ำเสียของโครงการ โดยปัจจุบันได้นำน้ำเสียที่ผ่านการบำบัดแล้วทั้งหมดมาใช้ประโยชน์ในการรดน้ำต้นไม้หน้าพื้นที่โครงการ โดยไม่มีการระบายลงสู่ทะเล สำหรับเรือขนส่ง LNG บริษัทฯ ได้กำหนดให้เรือขนส่ง LNG ทุกลำที่จะนำมาใช้งานในโครงการมิให้ทิ้งขยะ ระบายน้ำทิ้ง และน้ำอับเฉาลงทะเลบริเวณท่าเทียบเรือของโครงการ รวมถึงปฏิบัติตามระเบียบข้อบังคับของการนิคมอุตสาหกรรมแห่งประเทศไทย ฉบับที่ 88 ว่าด้วยเรื่องการใช้บริการ การให้บริการ การอำนวยความสะดวกการรักษาความปลอดภัย การควบคุมผลกระทบสิ่งแวดล้อม การป้องกันอุบัติเหตุและกิจการอื่นๆ ที่เกี่ยวกับท่าเรือ พ.ศ. 2539 นอกจากนี้ได้กำหนดขั้นตอนในการตรวจสอบการปฏิบัติตามมาตรการดังกล่าวอย่างรัดกุม

(4) นิเวศวิทยาทางทะเล

ดำเนินการเช่นเดียวกันกับหัวข้อที่ (3) คุณภาพน้ำทะเลชายฝั่ง

(5) การคมนาคม

บริษัทฯ ได้ปฏิบัติตามมาตรการด้านคมนาคม ดังนี้ การคมนาคมทางบก จัดให้มีพนักงานรักษาความปลอดภัยอยู่ปฏิบัติงานประจำบริเวณป้อมหน้าทางเข้าพื้นที่โครงการ รวมถึงพื้นที่ท่าเทียบเรือทั้งในเวลากลางวันและกลางคืน เพื่อทำหน้าที่อำนวยความสะดวกในการเข้า-ออก และป้องกันอุบัติเหตุที่อาจเกิดขึ้น รวมถึงได้มีการติดตั้งกล้องวงจรปิดเพื่อตรวจสอบการจัดเตรียมพื้นที่จอดรถสำหรับรถบรรทุก LNG ไว้เฉพาะและเพียงพอกับจำนวนรถบรรทุก LNG ทั้งนี้เพื่อมิให้เกิดการจอดกีดขวางบนถนนหน้าโครงการ การจำกัดและควบคุมความเร็วของรถ การติดตามตรวจสอบการขนส่งด้วยระบบ GPS รวมถึงการเตรียมความพร้อมกรณีเกิดเหตุการณ์ไม่คาดคิด เป็นต้น สำหรับการคมนาคมทางน้ำ มีการติดตั้งระบบไฟฟ้าแสงสว่าง และไฟจราจรบนสะพานท่าเทียบเรือ อย่างชัดเจนและเหมาะสม รวมถึงการติดตั้งกล้องวงจรปิดที่ทุกจุดของท่าเทียบเรือ เพื่อช่วยในการตรวจสอบเพิ่มเติม

(6) การจัดการกากของเสีย

บริษัทฯ ได้จัดเตรียมภาชนะรองรับขยะมูลฝอยไว้ในบริเวณพื้นที่โครงการตามจุดต่างๆ รวมถึงจัดเตรียมอาคารเก็บรวบรวมมูลฝอยและกากของเสีย โดยมีการคัดแยกประเภทของเสียจากการดำเนินการออกจากขยะทั่วไปที่เกิดจากพนักงาน เพื่อนำไปกำจัดที่ถูกต้องหลักสุขาภิบาล และได้กำหนดให้มีเจ้าหน้าที่รับผิดชอบในการประสานงานกับหน่วยงานที่รับผิดชอบในการกำจัดกากของเสีย ซึ่งระหว่างเดือนมกราคม-มิถุนายน พ.ศ. 2567 บริษัทฯ มีการขนส่งของเสียอันตราย

และของเสียไม่อันตรายไปกำจัด 2 ครั้ง เมื่อวันที่ 21 กุมภาพันธ์ พ.ศ. 2567 และวันที่ 22 พฤษภาคม พ.ศ. 2567 โดยบริษัท เวสต์ 2 เอ็นเนอร์ยี่ จำกัด จังหวัดปทุมธานี

(7) พลังงานไฟฟ้า

บริษัทฯ ได้ประชาสัมพันธ์และรณรงค์ให้พนักงานใช้ไฟฟ้าอย่างประหยัดและเกิดประโยชน์สูงสุด เช่น การติดป้ายรณรงค์ รวมถึงป้ายเตือนเพื่อส่งเสริมให้ช่วยกันประหยัดไฟฟ้าในสำนักงานของโครงการ นอกจากนี้ได้นำหลักการอนุรักษ์พลังงานเข้ามาประกอบในการออกแบบอาคาร เช่น การติดฟิล์มภายในอาคาร รวมถึงการใช้กระจกเพื่อเพิ่มแสงสว่าง เป็นต้น

(8) เศรษฐกิจและสังคม

บริษัทฯ ได้จัดให้มีการประชาสัมพันธ์โครงการ และเปิดโอกาสให้มีการรับฟังและการแลกเปลี่ยนความคิดเห็น และนำเสนอข้อมูลความคืบหน้าของการดำเนินงานด้านต่างๆ ของโครงการ นอกจากนี้ได้จัดให้มีตัวแทนของชุมชนใกล้เคียงเข้าร่วมตรวจสอบกิจกรรมการดำเนินงานโครงการ ซึ่งเป็นผลมาจากการจัดตั้งคณะกรรมการกำกับแผนปฏิบัติการป้องกัน แก้ไข และติดตามตรวจสอบผลกระทบสิ่งแวดล้อมของโครงการ รวมถึงคณะกรรมการติดตามตรวจสอบการปฏิบัติตามมาตรการป้องกัน และลดผลกระทบสิ่งแวดล้อมด้วย นอกจากนี้บริษัทฯ ได้สนับสนุนชุมชนและกลุ่มประมงในด้านต่างๆ เช่น การสนับสนุนด้านคุณภาพชีวิต ด้านการศึกษา ด้านสิ่งแวดล้อม และด้านสาธารณสุข เป็นต้น

(9) สาธารณสุข/อาชีวอนามัยและความปลอดภัย

ด้านสาธารณสุข บริษัทฯ ได้จัดให้มีห้องปฐมพยาบาลและเวชภัณฑ์ยารักษาโรคเบื้องต้น พร้อมทั้งจัดหาเจ้าหน้าที่พยาบาลประจำในพื้นที่โครงการ รวมถึงได้มีการประสานงานกับโรงพยาบาลกรุงเทพระยอง, โรงพยาบาลสมเด็จพระนางเจ้าสิริกิติ์, โรงพยาบาลบ้านฉาง และโรงพยาบาลเฉลิมพระเกียรติฯ (มาบตาพุด) ในกรณีที่ต้องส่งต่อผู้ป่วย ตลอดจนจัดให้มีการตรวจสอบสุขภาพพนักงานประจำปี โดยปี พ.ศ. 2567 บริษัทฯ มีกำหนดการตรวจสอบสุขภาพพนักงานในระหว่างเดือนสิงหาคม-ตุลาคม พ.ศ. 2567

สำหรับด้านอาชีวอนามัยและความปลอดภัย บริษัทฯ ได้จัดเตรียมเอกสารอบรมด้านความปลอดภัยในการทำงาน และกฎระเบียบพื้นฐานก่อนเข้าดำเนินงานในพื้นที่ รวมถึงการอบรมด้านความปลอดภัยก่อนเริ่มปฏิบัติงานโดยพนักงาน ผู้ปฏิบัติงานต้องผ่านการอบรมทักษะ ความรู้ในการปฏิบัติงาน รวมทั้งมีการทดสอบการปฏิบัติงานก่อนปฏิบัติงานจริง พร้อมกันนี้ได้เตรียมอุปกรณ์เครื่องมือเครื่องใช้เพื่อความปลอดภัยและอาชีวอนามัยในกิจกรรมที่จำเป็นและเพียงพอสำหรับพนักงานทุกคน นอกจากนี้ได้ติดตั้งอุปกรณ์ดับเพลิง ในบริเวณท่าเทียบเรือและสถานีรับ-จ่ายก๊าซ LNG ตลอดจนการจัดให้มีการซ้อมแผนตอบโต้เหตุฉุกเฉินระดับ 1 เป็นประจำ สำหรับการซ้อมแผนฉุกเฉินประจำปี มีการซ้อมแผนฉุกเฉินในเดือนสิงหาคม พ.ศ. 2567

(10) มลพิษทางสายตา

บริษัทฯ ได้จัดเตรียมอุปกรณ์ป้องกันอันตรายส่วนบุคคลที่เหมาะสมให้กับพนักงาน เพื่อป้องกันผลกระทบต่อสายตา รวมถึงสุขภาพของพนักงานและอันตรายจากการทำงาน

การดำเนินการเพิ่มเติมจากมาตรการป้องกันและแก้ไขผลกระทบสิ่งแวดล้อม

นอกจากการปฏิบัติตามมาตรการป้องกันและแก้ไขผลกระทบสิ่งแวดล้อมตามที่ระบุไว้ในรายงานการเปลี่ยนแปลงฯ โครงการได้ดำเนินการด้านสิ่งแวดล้อมเพิ่มเติม โดยบริษัท พีทีที แอลเอ็นจี จำกัด มีความมุ่งมั่นที่จะประกอบกิจการด้วยการจัดการสิ่งแวดล้อมและชุมชนอย่างยั่งยืนโครงการยังมีการพิจารณากฎหมายที่เกี่ยวข้องไว้อย่างครอบคลุม ไม่ว่าจะเป็นกฎหมายที่เกี่ยวข้องกับวัตถุดิบ กระบวนการผลิตหรือกิจกรรมที่เกี่ยวข้องกับกระบวนการผลิต และกฎหมายที่เกี่ยวข้องกับผลิตภัณฑ์/อุปกรณ์ของบริษัท และถือปฏิบัติตามกฎหมายที่เกี่ยวข้องนั้นๆ อย่างเคร่งครัด และได้ให้ความร่วมมือกับภาครัฐในเรื่องสิ่งแวดล้อมอีกหลายโครงการ ได้แก่

- เข้าร่วมโครงการส่งเสริมการมีส่วนร่วมของประชาชนในการกำกับโรงงานในนิคมอุตสาหกรรม

บริษัทฯ ได้เข้าร่วมโครงการส่งเสริมการมีส่วนร่วมของประชาชนในการกำกับโรงงานในนิคมอุตสาหกรรม (ธงขาวดาวเขียว) ต่อเนื่องตั้งแต่ปี พ.ศ. 2555-2567 ซึ่งจัดโดยกรมโรงงานอุตสาหกรรม เพื่อเสริมสร้างความสัมพันธ์ที่ดีระหว่างโรงงานในนิคมอุตสาหกรรมและชุมชนโดยรอบ, เสริมสร้างสนับสนุนให้โรงงานในนิคมฯ นำหลักธรรมาภิบาลสิ่งแวดล้อม และความรับผิดชอบต่อสังคม (CSR) มาใช้ในการดำเนินงานอย่างเป็นรูปแบบ เสริมสร้างความเข้าใจและความไว้วางใจของชุมชนที่มีต่อการดำเนินงานด้านสิ่งแวดล้อมของโรงงานในนิคมฯ และก่อให้เกิดความร่วมมือ อันจะนำไปสู่การอยู่ร่วมกันของอุตสาหกรรม ชุมชน และสังคม และได้รับการคัดเลือกให้รับรางวัลนี้ในปีเดียวกัน ซึ่งแสดงให้เห็นถึงวิสัยทัศน์และความมุ่งมั่นของผู้บริหารที่มุ่งเน้นการบริหารงานที่ใส่ใจและเป็นมิตรกับสิ่งแวดล้อม และส่งต่อความมุ่งมั่นเป็นแรงขับเคลื่อนให้องค์กรสามารถดำเนินงานตามเจตนารมณ์ในการรักษาสิ่งแวดล้อมเป็นสำคัญ

- ได้รับใบรับรองจากกระทรวงอุตสาหกรรม จากโครงการอุตสาหกรรมสีเขียว (Green Industry)

บริษัทฯ ได้รับใบรับรองจากกระทรวงอุตสาหกรรม จากโครงการอุตสาหกรรมสีเขียว (Green Industry) เพื่อรับรองว่าเป็นอุตสาหกรรมสีเขียว ระดับที่ 3 ระบบสีเขียว (Green System)

- ได้รับการรับรองระบบมาตรฐานสากลด้านสิ่งแวดล้อม หรืออาชีวอนามัยและความปลอดภัย หรือพลังงานหรือสังคม

บริษัทฯ ได้รับการรับรองระบบการจัดการ โดยสถาบันรับรองมาตรฐาน ประกอบด้วย ระบบบริหารงานคุณภาพ (ISO9001:2015), ระบบการบริหารความต่อเนื่องทางธุรกิจ (ISO 22301:2019), ระบบการจัดการสิ่งแวดล้อม (ISO14001:2015), ระบบการจัดการอาชีวอนามัยและความปลอดภัย (ISO 45001:2018 และมอก.18001:2554), ระบบการจัดการพลังงาน (ISO50001:2018) และระบบการจัดการการต่อต้านการติดสินบน (ISO37001:2016) และระบบการจัดการแบบบูรณาการ (IMS: REV4) (เอกสารแนบ 51)

ตารางที่ 2-1 ผลการตรวจสอบการปฏิบัติตามมาตรการป้องกันและแก้ไขผลกระทบสิ่งแวดล้อม โครงการก่อสร้างท่าเทียบเรือและสถานีรับ – จ่ายก๊าซธรรมชาติเหลว (LNG)
ระยะดำเนินการ ระหว่างเดือนมกราคม-มิถุนายน พ.ศ. 2567

| องค์ประกอบสิ่งแวดล้อม | มาตรการป้องกันและแก้ไข ผลกระทบสิ่งแวดล้อม | รายละเอียดการปฏิบัติตามมาตรการฯ | ข้อเสนอแนะ/ปัญหา อุปสรรค การแก้ไข | เอกสารอ้างอิง |
|-----------------------|--|--|--------------------------------------|---------------------------|
| 1. มาตรการทั่วไป | - บริษัท พีทีที แอลเอ็นจี จำกัด ต้องปฏิบัติตามมาตรการป้องกันและ แก้ไขผลกระทบสิ่งแวดล้อม และมาตรการติดตามตรวจสอบ ผลกระทบสิ่งแวดล้อม ในช่วงก่อสร้างและช่วงดำเนินการ ตามที่ เสนอไว้ในรายงานการเปลี่ยนแปลงรายละเอียดโครงการในรายงาน การประเมินผลกระทบสิ่งแวดล้อม โครงการก่อสร้างท่าเทียบเรือ และสถานีรับ-จ่ายก๊าซธรรมชาติเหลว (LNG) (ครั้งที่ 7) ของบริษัท พีทีที แอลเอ็นจี จำกัด ซึ่งได้ผนวกรวมมาตรการป้องกันและแก้ไข ผลกระทบสิ่งแวดล้อม และมาตรการติดตามตรวจสอบผลกระทบ สิ่งแวดล้อมของรายงานการวิเคราะห์ผลกระทบสิ่งแวดล้อม โครงการก่อสร้างท่าเทียบเรือและสถานี รับ-จ่ายก๊าซธรรมชาติเหลว (LNG) รายงานการเปลี่ยนแปลงรายละเอียดโครงการในรายงานการ วิเคราะห์ผลกระทบสิ่งแวดล้อม โครงการก่อสร้างท่าเทียบเรือและ สถานีรับ-จ่ายก๊าซธรรมชาติเหลว (LNG) (เพิ่มถังเก็บก๊าซธรรมชาติ เหลว) รายงานการเปลี่ยนแปลงรายละเอียดโครงการในรายงานการ วิเคราะห์ผลกระทบสิ่งแวดล้อมโครงการก่อสร้างท่าเทียบเรือและ สถานีรับ-จ่ายก๊าซธรรมชาติเหลว (LNG) (เพิ่มถังเก็บก๊าซธรรมชาติ เหลวครั้งที่ 5 และ 6) รายงานการเปลี่ยนแปลงรายละเอียดโครงการ ในรายงานการประเมินผลกระทบสิ่งแวดล้อม โครงการก่อสร้างท่า เทียบเรือและสถานีรับ-จ่ายก๊าซธรรมชาติเหลว (LNG) (ครั้งที่ 3) รายงานการเปลี่ยนแปลงรายละเอียดโครงการในรายงานการ ประเมินผลกระทบสิ่งแวดล้อมโครงการก่อสร้างท่าเทียบเรือ และ สถานีรับ-จ่ายก๊าซธรรมชาติเหลว (LNG) (ครั้งที่ 4) | ปฏิบัติตามมาตรการ บริษัท พีทีที แอลเอ็นจี จำกัด (บริษัทฯ) ได้ ปฏิบัติตามมาตรการป้องกันและแก้ไขผลกระทบสิ่งแวดล้อม และ มาตรการติดตามตรวจสอบผลกระทบสิ่งแวดล้อม ตามที่เสนอไว้ใน รายงานการเปลี่ยนแปลงรายละเอียดโครงการในรายงานการ ประเมินผลกระทบสิ่งแวดล้อม โครงการก่อสร้างท่าเทียบเรือและ สถานีรับ-จ่ายก๊าซธรรมชาติเหลว (LNG) (ครั้งที่ 7) (รายงานการ เปลี่ยนแปลงฯ) และบริษัทฯ ได้มอบหมายให้บริษัท ยูโนเต็ด แอนาไลส์ แอนด์ เอ็นจิเนียริง คอนซัลแตนท์ จำกัด (บริษัท ยูเออี) เป็นที่ปรึกษาด้านสิ่งแวดล้อมดำเนินการตรวจสอบการปฏิบัติตาม มาตรการป้องกันและแก้ไขผลกระทบสิ่งแวดล้อม และมาตรการ ติดตามตรวจสอบผลกระทบสิ่งแวดล้อมของโครงการ | - | รูปที่ 2-4 ภาคผนวก ก-2 |

ตารางที่ 2-1 (ต่อ) ผลการตรวจสอบการปฏิบัติตามมาตรการป้องกันและแก้ไขผลกระทบสิ่งแวดล้อม โครงการก่อสร้างท่าเทียบเรือและสถานีรับ – จ่ายก๊าซธรรมชาติเหลว (LNG)
ระยะดำเนินการ ระหว่างเดือนมกราคม-มิถุนายน พ.ศ. 2567

| องค์ประกอบสิ่งแวดล้อม | มาตรการป้องกันและแก้ไข ผลกระทบสิ่งแวดล้อม | รายละเอียดการปฏิบัติตามมาตรการฯ | ข้อเสนอแนะ/ปัญหา อุปสรรค การแก้ไข | เอกสารอ้างอิง |
|-------------------------------|---|--|--------------------------------------|---------------------------|
| 1. มาตรการทั่วไป (ต่อ) | รายงานการเปลี่ยนแปลงรายละเอียดโครงการในรายงานการประเมินผลกระทบ สิ่งแวดล้อมโครงการก่อสร้างท่าเทียบเรือและสถานีรับ-จ่ายก๊าซ ธรรมชาติเหลว (LNG) (ครั้งที่ 5) และรายงานการเปลี่ยนแปลงรายละเอียดโครงการในรายงานการประเมินผลกระทบสิ่งแวดล้อมโครงการก่อสร้างท่าเทียบเรือ และสถานีรับ-จ่ายก๊าซธรรมชาติเหลว (LNG) (ครั้งที่ 6) ของบริษัท พีทีที แอลเอ็นจี จำกัด ไว้ด้วยแล้ว | | | |
| | - บริษัท พีทีที แอลเอ็นจี จำกัด ต้องปฏิบัติตามมาตรการป้องกันและแก้ไขผลกระทบสิ่งแวดล้อม และมาตรการติดตามตรวจสอบผลกระทบสิ่งแวดล้อม ตามที่ได้เสนอไว้ในรายงานการเปลี่ยนแปลงรายละเอียดโครงการในรายงานการประเมินผลกระทบสิ่งแวดล้อมโครงการก่อสร้างท่าเทียบเรือและสถานีรับ-จ่ายก๊าซธรรมชาติเหลว (LNG) (ครั้งที่ 7) ของบริษัท พีทีที แอลเอ็นจี จำกัด ตั้งอยู่ที่นิคมอุตสาหกรรมมาบตาพุด จังหวัดระยอง พร้อมทั้งนำรายละเอียดในมาตรการป้องกันและแก้ไขผลกระทบสิ่งแวดล้อม และมาตรการติดตามตรวจสอบผลกระทบสิ่งแวดล้อมที่เกี่ยวข้องไปกำหนดไว้ในเงื่อนไขสัญญาการก่อสร้างและดำเนินการ เพื่อให้มั่นใจได้ว่าคู่สัญญามีการปฏิบัติตามมาตรการที่กำหนดไว้ | ปฏิบัติตามมาตรการ บริษัทฯ ได้ปฏิบัติตามมาตรการป้องกันและแก้ไขผลกระทบสิ่งแวดล้อม และมาตรการติดตามตรวจสอบผลกระทบสิ่งแวดล้อม ตามที่ได้เสนอไว้ในรายงานการเปลี่ยนแปลงฯ รวมถึงกำหนดไว้ในเงื่อนไขสัญญาการก่อสร้างและดำเนินการ เพื่อให้มั่นใจได้ว่าคู่สัญญามีการปฏิบัติตามมาตรการฯ นอกจากนี้ได้มอบหมายให้บริษัท ยูเออี เป็นที่ปรึกษาด้านสิ่งแวดล้อมดำเนินการตรวจสอบการปฏิบัติตามมาตรการป้องกันและแก้ไขผลกระทบสิ่งแวดล้อม และมาตรการติดตามตรวจสอบผลกระทบสิ่งแวดล้อมของโครงการ | - | รูปที่ 2-4 ภาคผนวก ก-2 |

ตารางที่ 2-1 (ต่อ) ผลการตรวจสอบการปฏิบัติตามมาตรการป้องกันและแก้ไขผลกระทบสิ่งแวดล้อม โครงการก่อสร้างท่าเทียบเรือและสถานีรับ – จ่ายก๊าซธรรมชาติเหลว (LNG)
ระยะดำเนินการ ระหว่างเดือนมกราคม-มิถุนายน พ.ศ. 2567

| องค์ประกอบสิ่งแวดล้อม | มาตรการป้องกันและแก้ไข ผลกระทบสิ่งแวดล้อม | รายละเอียดการปฏิบัติตามมาตรการฯ | ข้อเสนอแนะ/ปัญหา อุปสรรค การแก้ไข | เอกสารอ้างอิง |
|------------------------|---|--|--------------------------------------|---------------------------|
| 1. มาตรการทั่วไป (ต่อ) | - บริษัท พีทีที แอลเอ็นจี จำกัด ต้องควบคุมให้มีการออกแบบรายละเอียดการก่อสร้างและดำเนินการให้เป็นไปตามที่ระบุไว้ในรายละเอียดโครงการตามที่ได้นำเสนอไว้ในรายงานการประเมินผลกระทบสิ่งแวดล้อม โครงการก่อสร้างท่าเทียบเรือและสถานีรับ-จ่ายก๊าซธรรมชาติเหลว (LNG) ของบริษัท พีทีที แอลเอ็นจี จำกัด ตั้งอยู่ที่นิคมอุตสาหกรรมมาบตาพุด จังหวัดระยอง ที่คณะกรรมการผู้ชำนาญการฯ ได้ให้ความเห็นชอบ | ปฏิบัติตามมาตรการ บริษัทฯ ได้ควบคุมให้การออกแบบรายละเอียดการก่อสร้างและดำเนินการให้เป็นไปตามที่ระบุไว้ในรายละเอียดโครงการตามที่ได้นำเสนอไว้ในรายงานการเปลี่ยนแปลงฯ ซึ่งได้รับการพิจารณาเห็นชอบแล้ว | - | ภาคผนวก ก-1 |
| | - บริษัท พีทีที แอลเอ็นจี จำกัด ต้องรับผิดชอบการดำเนินการ รวมทั้งควบคุมดูแลและกำกับให้ผู้ออกแบบก่อสร้างและ/หรือผู้ดำเนินการก่อสร้างให้ปฏิบัติตามมาตรการป้องกันและแก้ไขผลกระทบสิ่งแวดล้อม และมาตรการติดตามตรวจสอบผลกระทบสิ่งแวดล้อม ตามที่ได้เสนอไว้ในรายงานการเปลี่ยนแปลงรายละเอียดโครงการ ในรายงานการประเมินผลกระทบสิ่งแวดล้อม โครงการก่อสร้างท่าเทียบเรือและสถานี รับ-จ่ายก๊าซธรรมชาติเหลว (LNG) (ครั้งที่ 7) ของบริษัท พีทีที แอลเอ็นจี จำกัด ตั้งอยู่ที่นิคมอุตสาหกรรมมาบตาพุด จังหวัดระยอง อย่างเคร่งครัดตลอดอายุโครงการ | ปฏิบัติตามมาตรการ บริษัทฯ ได้รับผิดชอบการดำเนินการ รวมทั้งควบคุมดูแลและกำกับให้ผู้ดำเนินการปฏิบัติตามมาตรการป้องกันและแก้ไขผลกระทบสิ่งแวดล้อม และมาตรการติดตามตรวจสอบผลกระทบสิ่งแวดล้อม ตามที่ได้เสนอไว้ในรายงานการเปลี่ยนแปลงฯ นอกจากนี้ บริษัทฯ ได้มอบหมายให้ บริษัท ยูเออี เป็นที่ปรึกษาด้านสิ่งแวดล้อม ดำเนินการตรวจสอบการปฏิบัติตามมาตรการป้องกันและแก้ไขผลกระทบสิ่งแวดล้อม และมาตรการติดตามตรวจสอบผลกระทบสิ่งแวดล้อม รวมถึงจัดให้มีการติดตามตรวจสอบการดำเนินงานของโครงการฯ โดยคณะทำงานติดตามฯ และการประชุมคณะกรรมการกำกับฯ เพื่อควบคุมการดำเนินการของโครงการให้เป็นไปตามมาตรการที่กำหนดไว้ | - | รูปที่ 2-4 เอกสารแนบ 1 |

ตารางที่ 2-1 (ต่อ) ผลการตรวจสอบการปฏิบัติตามมาตรการป้องกันและแก้ไขผลกระทบสิ่งแวดล้อม โครงการก่อสร้างท่าเทียบเรือและสถานีรับ – จ่ายก๊าซธรรมชาติเหลว (LNG)
ระยะดำเนินการ ระหว่างเดือนมกราคม-มิถุนายน พ.ศ. 2567

| องค์ประกอบสิ่งแวดล้อม | มาตรการป้องกันและแก้ไข ผลกระทบสิ่งแวดล้อม | รายละเอียดการปฏิบัติตามมาตรการฯ | ข้อเสนอแนะ/ปัญหา อุปสรรค การแก้ไข | เอกสารอ้างอิง |
|------------------------|--|--|--------------------------------------|---------------------------|
| 1. มาตรการทั่วไป (ต่อ) | <p>- บริษัท พีทีที แอลเอ็นจี จำกัด ต้องดำเนินการติดตามตรวจสอบการปฏิบัติตามมาตรการป้องกันและแก้ไขผลกระทบสิ่งแวดล้อม และดำเนินการติดตามตรวจสอบผลกระทบสิ่งแวดล้อมตามระยะเวลาที่กำหนดในรายงานการเปลี่ยนแปลงรายละเอียดโครงการในรายงานการประเมินผลกระทบสิ่งแวดล้อม โครงการก่อสร้างท่าเทียบเรือและสถานีรับ - จ่ายก๊าซธรรมชาติเหลว (LNG) (ครั้งที่ 7) ของบริษัท พีทีที แอลเอ็นจี จำกัด ตั้งอยู่ที่นิคมอุตสาหกรรมมาบตาพุด จังหวัดระยอง รวมทั้งจัดทำรายงานผลการปฏิบัติตามมาตรการป้องกันและแก้ไข ผลกระทบสิ่งแวดล้อม และมาตรการติดตามตรวจสอบผลกระทบสิ่งแวดล้อม เสนอต่อหน่วยงานอนุญาตทราบทุก 6 เดือน ทั้งในระยะก่อสร้างและระยะดำเนินการ</p> | <p>ปฏิบัติตามมาตรการ บริษัทฯ ได้มอบหมายให้ บริษัท ยูเออี เป็นที่ปรึกษาด้านสิ่งแวดล้อมดำเนินการตรวจสอบการปฏิบัติตามมาตรการป้องกันและแก้ไขผลกระทบสิ่งแวดล้อม และมาตรการติดตามตรวจสอบผลกระทบสิ่งแวดล้อมของโครงการ ตามที่กำหนดในรายงานการเปลี่ยนแปลงฯ รวมถึงจัดทำรายงานผลการปฏิบัติตามมาตรการป้องกันและแก้ไขผลกระทบสิ่งแวดล้อมและมาตรการติดตามตรวจสอบผลกระทบสิ่งแวดล้อม เสนอต่อหน่วยงานอนุญาต และหน่วยงานที่เกี่ยวข้องทราบทุก 6 เดือน โดยบริษัทฯ ได้นำเสนอรายงานผลการปฏิบัติตามมาตรการฯ ฉบับล่าสุด ระหว่างเดือนกรกฎาคม - ธันวาคม พ.ศ. 2566 เป็นที่เรียบร้อยแล้ว เมื่อเดือนมกราคม พ.ศ. 2567</p> | - | รูปที่ 2-4 เอกสารแนบ 2 |
| | <p>- ในกรณีที่ บริษัท พีทีที แอลเอ็นจี จำกัด มีความจำเป็นต้องเปลี่ยนแปลงรายละเอียดโครงการ หรือมาตรการป้องกันและแก้ไขผลกระทบสิ่งแวดล้อม หรือมาตรการติดตามตรวจสอบผลกระทบสิ่งแวดล้อม ตามที่เสนอไว้ในรายงานการวิเคราะห์ผลกระทบสิ่งแวดล้อมที่ได้รับความเห็นชอบไปแล้ว ให้บริษัท พีทีที แอลเอ็นจี จำกัด แจ้งให้หน่วยงานที่มีอำนาจหน้าที่ในการพิจารณาอนุมัติหรืออนุญาตดำเนินการ ดังนี้</p> | <p>ปฏิบัติตามมาตรการ บริษัทฯ ได้มีการเปลี่ยนแปลงรายละเอียดโครงการ ในรายงานการประเมินผลกระทบสิ่งแวดล้อมครั้งล่าสุด คือการเปลี่ยนแปลงรายละเอียดโครงการ เพื่อเพิ่มถังเก็บก๊าซธรรมชาติเหลว (LNG) จำนวน 4 ถัง ถังที่ 5 ถึง ถังที่ 8 ซึ่งได้รับการพิจารณาเห็นชอบรายงานการเปลี่ยนแปลงรายละเอียดโครงการในรายงานการประเมินผลกระทบสิ่งแวดล้อม โครงการก่อสร้างท่าเทียบเรือและสถานีรับ-จ่ายก๊าซธรรมชาติเหลว (LNG) (ครั้งที่ 9) จากสำนักงานนโยบายและแผนทรัพยากรธรรมชาติและสิ่งแวดล้อม ตามหนังสือเลขที่ ทส 1009.4/5854 วันที่ 12 มีนาคม พ.ศ. 2567</p> | - | ภาคผนวก ก-1 |

ตารางที่ 2-1 (ต่อ) ผลการตรวจสอบการปฏิบัติตามมาตรการป้องกันและแก้ไขผลกระทบสิ่งแวดล้อม โครงการก่อสร้างท่าเทียบเรือและสถานีรับ – จ่ายก๊าซธรรมชาติเหลว (LNG)
ระยะดำเนินการ ระหว่างเดือนมกราคม-มิถุนายน พ.ศ. 2567

| องค์ประกอบสิ่งแวดล้อม | มาตรการป้องกันและแก้ไข ผลกระทบสิ่งแวดล้อม | รายละเอียดการปฏิบัติตามมาตรการฯ | ข้อเสนอแนะ/ปัญหา อุปสรรค การแก้ไข | เอกสารอ้างอิง |
|------------------------|---|---------------------------------|--------------------------------------|---------------|
| 1. มาตรการทั่วไป (ต่อ) | <ul style="list-style-type: none"> หากหน่วยงานผู้อนุมัติหรืออนุญาต เห็นว่าการเปลี่ยนแปลงดังกล่าวเกิดผลดีต่อสิ่งแวดล้อมมากกว่าหรือเทียบเท่า มาตรการที่กำหนดไว้ในรายงานการประเมินผลกระทบสิ่งแวดล้อมที่ได้รับความเห็นชอบไว้แล้ว ให้หน่วยงานผู้อนุมัติหรืออนุญาตรับจดแจ้งให้เป็นไปตามหลักเกณฑ์และเงื่อนไขที่กำหนดไว้ในกฎหมายนั้นๆ ต่อไป พร้อมกับให้จัดทำสำเนาการเปลี่ยนแปลงดังกล่าวข้างต้นที่รับจดแจ้งไว้ แจ้งให้สำนักงานนโยบายและแผนทรัพยากรธรรมชาติและสิ่งแวดล้อมเพื่อทราบ หากหน่วยงานผู้อนุมัติหรืออนุญาต เห็นว่าการเปลี่ยนแปลงดังกล่าวอาจกระทบต่อสาระสำคัญในรายงานการประเมินผลกระทบสิ่งแวดล้อมที่ได้รับความเห็นชอบไว้แล้ว ให้หน่วยงานผู้อนุมัติหรืออนุญาตจัดส่งรายงานการเปลี่ยนแปลงดังกล่าว ให้สำนักงานนโยบายและแผนทรัพยากรธรรมชาติและสิ่งแวดล้อมเพื่อเสนอให้คณะกรรมการผู้ชำนาญการพิจารณา รายงานการประเมินผลกระทบสิ่งแวดล้อม (คชก.) ชุดที่เกี่ยวข้องให้ความเห็นชอบประกอบก่อนดำเนินการเปลี่ยนแปลง และเมื่อโครงการได้รับอนุมัติหรืออนุญาตให้มีการเปลี่ยนแปลง ให้หน่วยงานผู้อนุมัติหรืออนุญาตแจ้งผลการเปลี่ยนแปลงดังกล่าวให้สำนักงานนโยบายและแผนทรัพยากรธรรมชาติและสิ่งแวดล้อม เพื่อทราบ | | | |

ตารางที่ 2-1 (ต่อ) ผลการตรวจสอบการปฏิบัติตามมาตรการป้องกันและแก้ไขผลกระทบสิ่งแวดล้อม โครงการก่อสร้างท่าเทียบเรือและสถานีรับ – จ่ายก๊าซธรรมชาติเหลว (LNG)
ระยะดำเนินการ ระหว่างเดือนมกราคม-มิถุนายน พ.ศ. 2567

| องค์ประกอบสิ่งแวดล้อม | มาตรการป้องกันและแก้ไขผลกระทบสิ่งแวดล้อม | รายละเอียดการปฏิบัติตามมาตรการฯ | ข้อเสนอแนะ/ปัญหาอุปสรรค การแก้ไข | เอกสารอ้างอิง |
|--------------------------------|--|--|----------------------------------|---|
| 2. สภาพภูมิอากาศและคุณภาพอากาศ | - พิจารณาวางแผนและกำหนดให้มีระยะเวลาการขนถ่าย LNG ให้มีความเหมาะสมและใช้ระยะเวลาสั้นที่สุด | ปฏิบัติตามมาตรการ บริษัทฯ ได้วางแผนและกำหนดขั้นตอนปฏิบัติในการรับ-จ่าย LNG บริเวณท่าเทียบเรือของโครงการ โดยคำนึงถึงความปลอดภัยเป็นสำคัญ โดยมีการจัดบันทึกตารางเวลาการขนถ่าย LNG ไว้อย่างชัดเจน ทั้งนี้ระยะเวลาในการขนถ่าย LNG จะแปรผันตามปริมาณ LNG ที่ทำการรับ-จ่าย | - | รูปที่ 2-5 เอกสารแนบ 3 |
| | - กำหนดให้เรือขนส่ง LNG ปฏิบัติตามกฎหมายข้อบังคับ และระเบียบต่างๆ อย่างเคร่งครัด | ปฏิบัติตามมาตรการ บริษัทฯ ได้กำหนดให้เรือขนส่ง LNG ทุกลำที่จะนำมาใช้งานในโครงการต้องปฏิบัติตามกฎระเบียบข้อบังคับสำหรับเรือขนถ่าย LNG ของบริษัท พีทีที แอลเอ็นจี จำกัด (Terminal information & marine procedure and Condition of Use) รวมถึงระเบียบข้อบังคับของการนิคมอุตสาหกรรมแห่งประเทศไทย ฉบับที่ 88 ว่าด้วยเรื่องการใช้บริการ การให้บริการ การอำนวยความสะดวก การรักษาความปลอดภัย การควบคุมผลกระทบสิ่งแวดล้อม การป้องกันอุบัติเหตุและกิจการอื่นๆ ที่เกี่ยวกับท่าเรือ พ.ศ. 2539 อย่างเคร่งครัด นอกจากนี้ได้กำหนดขั้นตอนในการตรวจสอบการปฏิบัติตามมาตรการ ดังกล่าวไว้อย่างรัดกุมด้วยเอกสาร Ship Shore Safety Checklist ของเรือขนส่ง LNG แต่ละลำ และทำจดหมายรับทราบข้อกำหนดด้านความปลอดภัยร่วมกัน | - | เอกสารแนบ 4 เอกสารแนบ 5 เอกสารแนบ 6 เอกสารแนบ 7 เอกสารแนบ 8 |

ตารางที่ 2-1 (ต่อ) ผลการตรวจสอบการปฏิบัติตามมาตรการป้องกันและแก้ไขผลกระทบสิ่งแวดล้อม โครงการก่อสร้างท่าเทียบเรือและสถานีรับ – จ่ายก๊าซธรรมชาติเหลว (LNG)
ระยะดำเนินการ ระหว่างเดือนมกราคม-มิถุนายน พ.ศ. 2567

| องค์ประกอบสิ่งแวดล้อม | มาตรการป้องกันและแก้ไข ผลกระทบสิ่งแวดล้อม | รายละเอียดการปฏิบัติตามมาตรการฯ | ข้อเสนอแนะ/ปัญหา อุปสรรค การแก้ไข | เอกสารอ้างอิง |
|-----------------------|---|--|--------------------------------------|----------------------------|
| 3. เสียง | - ระดับความดังของเสียงที่พนักงานได้รับไม่ควรเกิน 85 เดซิเบลเอ ในการทำงานติดต่อกัน 8 ชั่วโมง | ปฏิบัติตามมาตรการ เนื่องจากพนักงานของโครงการส่วนใหญ่ทำงานอยู่ในห้องควบคุมและสำนักงาน จะมีเพียงการเข้าไปตรวจสอบหน้างานเป็นครั้งคราวซึ่งไม่ได้ยืนหน้างานอย่างต่อเนื่อง จึงได้รับผลกระทบด้านเสียงค่อนข้างต่ำ อย่างไรก็ตาม บริษัทฯ กำหนดให้พนักงานสามารถปฏิบัติงานในพื้นที่เสียงดังได้ในระยะเวลาไม่เกิน 8 ชั่วโมง ตามกฎความปลอดภัยทั่วไป พร้อมทั้งติดตั้งป้ายเตือนให้สวมใส่อุปกรณ์ป้องกันเสียงดังในบริเวณพื้นที่ควบคุม นอกจากนี้ บริษัทฯ ได้มอบหมายให้ บริษัท ยูเออี ซึ่งเป็นบริษัทที่ปรึกษาด้านสิ่งแวดล้อมของโครงการ ซึ่งดำเนินการตรวจวัดระดับเสียงเฉลี่ย 8 ชั่วโมง และระดับเสียงสูงสุด ระหว่างวันที่ 22-24 เมษายน พ.ศ. 2567 พบว่ามีค่าอยู่ในเกณฑ์มาตรฐานตามประกาศกรมสวัสดิการและคุ้มครองแรงงาน เรื่อง มาตรฐานระดับเสียงที่ยอมให้ลูกจ้างได้รับเฉลี่ยตลอดระยะเวลาการทำงานในแต่ละวัน และกฎกระทรวง เรื่อง กำหนดมาตรฐานในการบริหาร จัดการ และดำเนินการด้านความปลอดภัยอาชีวอนามัยและสภาพแวดล้อมในการทำงานเกี่ยวกับความร้อนแสงสว่าง และเสียง พ.ศ. 2559 ตามลำดับ | - | รูปที่ 2-6 เอกสารแนบ 11 |
| | - ตรวจสอบพื้นที่ที่เป็นอันตรายต่อการได้ยินและจัดให้มีป้ายแสดง | ปฏิบัติตามมาตรการ บริษัทฯ ได้ติดตั้งป้ายเตือนให้สวมใส่อุปกรณ์ป้องกันเสียงดังในบริเวณพื้นที่ควบคุม นอกจากนี้ได้มอบหมายให้ บริษัท ยูเออี ดำเนินการตรวจวัดระดับเสียง และจัดทำแผนที่เส้นระดับเสียง (Noise Contour Map) ภายในพื้นที่โครงการ 1 ครั้ง/ปี โดยในปี พ.ศ. 2567 มีแผนดำเนินการในเดือนกรกฎาคม พ.ศ. 2567 | - | รูปที่ 2-6 |

ตารางที่ 2-1 (ต่อ) ผลการตรวจสอบการปฏิบัติตามมาตรการป้องกันและแก้ไขผลกระทบสิ่งแวดล้อม โครงการก่อสร้างท่าเทียบเรือและสถานีรับ – จ่ายก๊าซธรรมชาติเหลว (LNG)

ระยะดำเนินการ ระหว่างเดือนมกราคม-มิถุนายน พ.ศ. 2567

| องค์ประกอบสิ่งแวดล้อม | มาตรการป้องกันและแก้ไขผลกระทบสิ่งแวดล้อม | รายละเอียดการปฏิบัติตามมาตรการฯ | ข้อเสนอแนะ/ปัญหาอุปสรรค การแก้ไข | เอกสารอ้างอิง |
|-----------------------|--|--|----------------------------------|---|
| 3. เสียง (ต่อ) | - จัดเตรียมอุปกรณ์คุ้มครองความปลอดภัยส่วนบุคคลที่เหมาะสมให้แก่พนักงาน | ปฏิบัติตามมาตรการ บริษัทฯ ได้จัดเตรียมอุปกรณ์ป้องกันอันตรายส่วนบุคคล เช่น หมวกนิรภัย แว่นตานิรภัย Ear muffs หรือ Ear plugs ตามลักษณะงานที่เกี่ยวข้องให้กับพนักงานอย่างเพียงพอตลอดจนกำหนดให้พนักงานทุกคนต้องผ่านการอบรมด้านความปลอดภัยในการทำงานก่อนเข้าปฏิบัติงานในพื้นที่โครงการ | - | รูปที่ 2-8 รูปที่ 2-9 รูปที่ 2-10 เอกสารแนบ 10 เอกสารแนบ 12 เอกสารแนบ 13 เอกสารแนบ 14 |
| | - พนักงานที่ต้องปฏิบัติงานในบริเวณที่มีเสียงดัง ต้องใส่อุปกรณ์คุ้มครองความปลอดภัยส่วนบุคคลประเภทที่ครอบหู ที่อุดหูทุกครั้ง | ปฏิบัติตามมาตรการ บริษัทฯ ได้กำหนดให้พนักงานที่ต้องปฏิบัติงานในบริเวณที่มีเสียงดังต้องสวมใส่ Ear muffs หรือ Ear plugs ทุกครั้ง พร้อมทั้งติดตั้งป้ายเตือนให้สวมใส่อุปกรณ์ป้องกันเสียงดังในบริเวณพื้นที่ควบคุม รวมถึงกำหนดให้พนักงานทุกคนต้องผ่านการอบรมด้านความปลอดภัยในการทำงาน การอบรมการใช้อุปกรณ์ด้านความปลอดภัยและกฎระเบียบพื้นฐานของโครงการก่อนเข้าปฏิบัติงานในพื้นที่โครงการ | - | รูปที่ 2-6 รูปที่ 2-9 รูปที่ 2-10 เอกสารแนบ 10 เอกสารแนบ 12 เอกสารแนบ 13 |
| | - พนักงานทุกคนควรได้รับการอบรม และเอกสารเกี่ยวกับความสำคัญของการได้ยินหรือความปลอดภัยในการทำงานในบริเวณที่มีเสียงดัง | ปฏิบัติตามมาตรการ บริษัทฯ ได้กำหนดให้พนักงานทุกคนต้องผ่านการอบรมด้านความปลอดภัยในการทำงาน การอบรมการใช้อุปกรณ์ด้านความปลอดภัย ซึ่งรวมถึงความปลอดภัยในการทำงานในบริเวณที่มีเสียงดัง และกฎระเบียบพื้นฐานของโครงการก่อนเข้าปฏิบัติงานในพื้นที่โครงการ | - | รูปที่ 2-10 เอกสารแนบ 12 เอกสารแนบ 13 |

ตารางที่ 2-1 (ต่อ) ผลการตรวจสอบการปฏิบัติตามมาตรการป้องกันและแก้ไขผลกระทบสิ่งแวดล้อม โครงการก่อสร้างท่าเทียบเรือและสถานีรับ – จ่ายก๊าซธรรมชาติเหลว (LNG)
ระยะดำเนินการ ระหว่างเดือนมกราคม-มิถุนายน พ.ศ. 2567

| องค์ประกอบสิ่งแวดล้อม | มาตรการป้องกันและแก้ไข ผลกระทบสิ่งแวดล้อม | รายละเอียดการปฏิบัติตามมาตรการฯ | ข้อเสนอแนะ/ปัญหา อุปสรรค การแก้ไข | เอกสารอ้างอิง |
|--------------------------------|---|--|--------------------------------------|-----------------------------|
| 4. คุณภาพน้ำทะเลชายฝั่ง | - ควบคุมความแตกต่างของอุณหภูมิ น้ำทะเลขาเข้าและออกจาก อุปกรณ์ ทำให้กลายเป็นไอ (ORV) ให้ลดลงไม่เกิน 10.5 องศาเซลเซียส | ปฏิบัติตามมาตรการ บริษัทฯ ได้ควบคุมความแตกต่างของอุณหภูมิ น้ำทะเลขาเข้าและออกจากเครื่องทำให้กลายเป็นไอ (Open Rack Vaporisers, ORVs) ให้ลดลงไม่เกิน 10.5 องศาเซลเซียส | - | เอกสารแนบ 15 |
| | - ติดตั้งระบบตรวจวัดอุณหภูมิของน้ำทะเลอย่างต่อเนื่อง (On-line Temperature) ด้านท้ายรางระบายน้ำทะเล (Seawater Outfall) ก่อนลงสู่ทะเล | บริษัทฯ ได้ติดตั้งอุปกรณ์ติดตามตรวจสอบอุณหภูมิบริเวณด้านหลัง ระบบเครื่องทำให้กลายเป็นไอ (Open Rack Vaporisers, ORVs) และติดตั้งระบบตรวจวัดอุณหภูมิของน้ำทะเลอย่างต่อเนื่อง (On-line Temperature) ด้านท้ายรางระบายน้ำทะเล รวมถึงมีการตรวจ อุณหภูมิโดยเจ้าหน้าที่ห้องปฏิบัติการ เพื่อติดตามตรวจสอบและ เฝ้าระวังอุณหภูมิของน้ำทะเล | - | รูปที่ 2-11 เอกสารแนบ 15 |
| | - ควบคุมอุณหภูมิของน้ำที่ระบายออกจากจุดระบายน้ำทะเลของ โครงการและคุณภาพน้ำทั้งภายหลังการบำบัดไม่เกินค่า มาตรฐานคุณภาพน้ำทั้งจากแหล่งกำเนิดตามประกาศกระทรวง ทรัพยากรธรรมชาติและสิ่งแวดล้อม เรื่อง กำหนดมาตรฐานควบคุม การระบายน้ำทั้งจากโรงงานอุตสาหกรรม นิคมอุตสาหกรรม และ เขตประกอบการอุตสาหกรรม และตามประกาศกระทรวง อุตสาหกรรม เรื่อง กำหนดมาตรฐานควบคุมการระบายน้ำทั้งจาก โรงงาน พ.ศ. 2560 | ปฏิบัติตามมาตรการ บริษัทฯ ได้ควบคุมอุณหภูมิของน้ำเย็นที่ระบาย ออกจาก ORVs โดยการออกแบบระบบระบายน้ำซึ่งควบคุมอุณหภูมิที่ ระยะห่าง 100 เมตร จากจุดปล่อยน้ำ นอกจากนี้ บริษัทฯ มอบหมายให้ บริษัท ยูเออี ตรวจวัดคุณภาพน้ำทั้งภายหลังการบำบัดและก่อนระบาย ออกสู่ทะเล เมื่อวันที่ 19 เมษายน พ.ศ. 2567 ซึ่งผลการตรวจวัด คุณภาพน้ำทั้งมีค่าเป็นไปตามประกาศกระทรวงทรัพยากรธรรมชาติและ สิ่งแวดล้อม เรื่อง กำหนดมาตรฐานควบคุมการระบายน้ำทั้งจาก โรงงานอุตสาหกรรม นิคมอุตสาหกรรมและเขตประกอบการ อุตสาหกรรม และประกาศกระทรวงอุตสาหกรรม เรื่อง กำหนด มาตรฐานควบคุมการระบายน้ำทั้งจากโรงงาน พ.ศ. 2560 (ดังรายละเอียดในบทที่ 3) | - | รูปที่ 2-4 รูปที่ 2-12 |

ตารางที่ 2-1 (ต่อ) ผลการตรวจสอบการปฏิบัติตามมาตรการป้องกันและแก้ไขผลกระทบสิ่งแวดล้อม โครงการก่อสร้างท่าเทียบเรือและสถานีรับ – จ่ายก๊าซธรรมชาติเหลว (LNG)
ระยะดำเนินการ ระหว่างเดือนมกราคม-มิถุนายน พ.ศ. 2567

| องค์ประกอบสิ่งแวดล้อม | มาตรการป้องกันและแก้ไข ผลกระทบสิ่งแวดล้อม | รายละเอียดการปฏิบัติตามมาตรการฯ | ข้อเสนอแนะ/ปัญหา อุปสรรค การแก้ไข | เอกสารอ้างอิง |
|----------------------------------|--|--|--------------------------------------|-----------------------------|
| 4. คุณภาพน้ำทะเลชายฝั่ง (ต่อ) | - ควบคุมอุณหภูมิของน้ำที่ระบายออกจากจุดปล่อยน้ำเย็นของโครงการไม่ให้เกินค่ามาตรฐานคุณภาพน้ำทะเล ตามที่ได้กำหนดไว้ในประกาศคณะกรรมการสิ่งแวดล้อมแห่งชาติ ฉบับที่ 27 (พ.ศ. 2549) | ปฏิบัติตามมาตรการ บริษัทฯ ได้ควบคุมอุณหภูมิของน้ำที่ระบายออกจากจุดปล่อยน้ำเย็นของโครงการให้เป็นไปตามมาตรฐานคุณภาพน้ำทะเลตามประกาศคณะกรรมการสิ่งแวดล้อมแห่งชาติ (พ.ศ. 2564) โดยมีการควบคุมความแตกต่างของอุณหภูมิน้ำทะเลขาเข้าและออกจาก ORVs รวมถึงการออกแบบระบบระบายน้ำทะเลเป็นรางเปิดรูปตัวยู ซึ่งจะควบคุมอุณหภูมิที่ระยะห่าง 100 เมตร จากจุดปล่อยน้ำ นอกจากนี้ บริษัทฯ มอบหมายให้บริษัท ยูเออี ตรวจสอบอุณหภูมิของน้ำทะเลของสถานีติดตามตรวจสอบคุณภาพน้ำทะเล ณ ตำแหน่งห่างจากจุดปล่อยน้ำทั้งของโครงการ 500 เมตร ที่กำหนดไว้ในรายงานการเปลี่ยนแปลงฯ เมื่อวันที่ 19 เมษายน พ.ศ. 2567 พบว่า มีค่าเป็นไปตามที่มาตรฐานฯ กำหนด (ดังรายละเอียดในบทที่ 3) | - | รูปที่ 2-4 |
| | - จัดทำระบบระบายน้ำฝนรอบพื้นที่โครงการ โดยออกแบบวางระบายน้ำฝนที่ระบายน้ำลงสู่ทะเลให้เหมาะสมกับพื้นที่โครงการ | ปฏิบัติตามมาตรการ บริษัทฯ ได้จัดทำรางระบายน้ำฝน ซึ่งรวมถึงน้ำที่ไหลมาจากหลังคาและน้ำไหลมาจากถนนและพื้นที่อื่นๆ รอบพื้นที่โครงการ โดยรวบรวมไปยังรางเปิด ท่อลอด และท่อใต้ดิน ก่อนระบายลงสู่ทะเลทางด้านทิศเหนือของโครงการ | - | รูปที่ 2-13 เอกสารแนบ 16 |

ตารางที่ 2-1 (ต่อ) ผลการตรวจสอบการปฏิบัติตามมาตรการป้องกันและแก้ไขผลกระทบสิ่งแวดล้อม โครงการก่อสร้างท่าเทียบเรือและสถานีรับ – จ่ายก๊าซธรรมชาติเหลว (LNG)
ระยะดำเนินการ ระหว่างเดือนมกราคม-มิถุนายน พ.ศ. 2567

| องค์ประกอบสิ่งแวดล้อม | มาตรการป้องกันและแก้ไข ผลกระทบสิ่งแวดล้อม | รายละเอียดการปฏิบัติตามมาตรการฯ | ข้อเสนอแนะ/ปัญหา อุปสรรค การแก้ไข | เอกสารอ้างอิง |
|----------------------------------|---|---|--------------------------------------|---|
| 4. คุณภาพน้ำทะเลชายฝั่ง (ต่อ) | - ห้ามทิ้งขยะหรือระบายน้ำทิ้ง และน้ำอับเฉาลงทะเลบริเวณท่าเทียบเรือโครงการ | ปฏิบัติตามมาตรการ บริษัทฯ ได้กำหนดให้เรือขนส่ง LNG ทุกลำที่จะนำมาใช้งานในโครงการห้ามทิ้งขยะ ห้ามระบายน้ำทิ้ง และน้ำอับเฉาลงทะเลบริเวณท่าเทียบเรือของโครงการ ซึ่งเป็นไปตามกฎระเบียบข้อบังคับสำหรับเรือขนส่ง LNG ของบริษัท พีทีที แอลเอ็นจี จำกัด (Terminal information & marine procedure and Condition of Use) รวมถึงข้อบังคับของ การนิคมอุตสาหกรรมแห่งประเทศไทย ฉบับที่ 88 ว่าด้วยเรื่องการให้บริการ การให้บริการ การอำนวยความสะดวกการรักษาความปลอดภัย การควบคุมผลกระทบสิ่งแวดล้อม การป้องกันอุบัติเหตุและกิจการอื่นๆ ที่เกี่ยวกับท่าเรือ พ.ศ. 2539 นอกจากนี้ได้กำหนดขั้นตอนในการตรวจสอบการปฏิบัติตามมาตรการดังกล่าวไว้อย่างรัดกุมด้วยเอกสาร Ship Shore Safety Checklist ของเรือขนส่ง LNG แต่ละลำ และทำจดหมายรับทราบข้อกำหนดด้านความปลอดภัยร่วมกัน ในกรณีมีการขนถ่ายของเสียจากเรือ บริษัทฯ ได้จัดทำแผนการจัดการของเสียจากเรือสำหรับเรือขนส่งก๊าซธรรมชาติเหลวที่มาเทียบท่าซึ่งครอบคลุมของเสียทุกประเภท เช่น น้ำปนเปื้อนน้ำมัน และกำหนดขั้นตอนการปฏิบัติในการขนถ่ายของเสีย จากเรือไปกำจัดอย่างถูกต้องตามระเบียบกรมเจ้าท่าและกฎหมายที่เกี่ยวข้อง และแจ้งให้เรือทราบโดยทั่วกัน | - | เอกสารแนบ 4 เอกสารแนบ 5 เอกสารแนบ 6 เอกสารแนบ 7 เอกสารแนบ 8 เอกสารแนบ 57 |

ตารางที่ 2-1 (ต่อ) ผลการตรวจสอบการปฏิบัติตามมาตรการป้องกันและแก้ไขผลกระทบสิ่งแวดล้อม โครงการก่อสร้างท่าเทียบเรือและสถานีรับ – จ่ายก๊าซธรรมชาติเหลว (LNG)
ระยะดำเนินการ ระหว่างเดือนมกราคม-มิถุนายน พ.ศ. 2567

| องค์ประกอบสิ่งแวดล้อม | มาตรการป้องกันและแก้ไข ผลกระทบสิ่งแวดล้อม | รายละเอียดการปฏิบัติตามมาตรการฯ | ข้อเสนอแนะ/ปัญหา อุปสรรค การแก้ไข | เอกสารอ้างอิง |
|----------------------------------|--|--|--------------------------------------|--|
| 4. คุณภาพน้ำทะเลชายฝั่ง (ต่อ) | - ควบคุมและกวดขันไม่ให้เกิดการลักลอบระบายน้ำทิ้ง และน้ำอับเฉา จากเรือลงสู่ทะเลอย่างเด็ดขาด ทั้งในบริเวณท่าเทียบเรือและใน น่านน้ำไทย โดยประสานงานกับกรมเจ้าท่า ตำรวจน้ำ และ กองทัพอากาศ ในกรณีที่เรืออยู่นอกบริเวณเขตท่าเรืออุตสาหกรรม มาบตาพุด | ปฏิบัติตามมาตรการ บริษัทฯ ได้กำหนดให้เรือขนส่ง LNG ทุกลำที่จะ นำมาใช้งานในโครงการห้ามทิ้งขยะ ห้ามระบายน้ำทิ้ง และน้ำอับเฉา ลงทะเลบริเวณท่าเทียบเรือของโครงการ ซึ่งเป็นไปตามกฎระเบียบ ข้อบังคับสำหรับเรือขนถ่าย LNG ของบริษัท พีทีที แอลเอ็นจี จำกัด (Terminal information & marine procedure and Condition of Use) รวมถึงข้อบังคับของการนิคมอุตสาหกรรมแห่งประเทศไทย ฉบับที่ 88 ว่าด้วยเรื่องการให้บริการ การให้บริการ การอำนวยความสะดวก การรักษาสภาพความปลอดภัยการควบคุมผลกระทบสิ่งแวดล้อมการ ป้องกันอุบัติเหตุและกิจการอื่นๆ ที่เกี่ยวกับท่าเรือ พ.ศ. 2539 นอกจากนี้ได้กำหนดขั้นตอนในการตรวจสอบการปฏิบัติตามมาตรการ ดังกล่าวไว้อย่างรัดกุมด้วยเอกสาร Ship Shore Safety Checklist ของเรือขนส่ง LNG แต่ละลำและทำจดหมายรับทราบข้อกำหนดด้าน ความปลอดภัยร่วมกัน นอกจากนี้ได้ประสานงานกับกรมเจ้าท่า เพื่อขออนุญาตในการเคลื่อนย้ายหรือขนถ่ายสินค้าทางเรือ ในกรณีมี การขนถ่ายของเสียจากเรือ บริษัทฯ ได้จัดทำแผนการจัดการของเสีย จากเรือสำหรับเรือขนส่งก๊าซธรรมชาติเหลวที่มาเทียบท่าซึ่งครอบคลุม ของเสียทุกประเภท เช่น น้ำปนเปื้อนน้ำมัน และกำหนดขั้นตอนการ ปฏิบัติในการขนถ่ายของเสีย จากเรือไปกำจัดอย่างถูกต้องตามระเบียบ กรมเจ้าท่าและกฎหมายที่เกี่ยวข้อง และแจ้งให้เรือทราบโดยทั่วกัน | - | เอกสารแนบ 4 เอกสารแนบ 5 เอกสารแนบ 6 เอกสารแนบ 7 เอกสารแนบ 8 เอกสารแนบ 9 เอกสารแนบ 57 |

ตารางที่ 2-1 (ต่อ) ผลการตรวจสอบการปฏิบัติตามมาตรการป้องกันและแก้ไขผลกระทบสิ่งแวดล้อม โครงการก่อสร้างท่าเทียบเรือและสถานีรับ – จ่ายก๊าซธรรมชาติเหลว (LNG)
ระยะดำเนินการ ระหว่างเดือนมกราคม-มิถุนายน พ.ศ. 2567

| องค์ประกอบสิ่งแวดล้อม | มาตรการป้องกันและแก้ไข ผลกระทบสิ่งแวดล้อม | รายละเอียดการปฏิบัติตามมาตรการฯ | ข้อเสนอแนะ/ปัญหา อุปสรรค การแก้ไข | เอกสารอ้างอิง |
|--|---|---|--------------------------------------|---|
| 4. คุณภาพน้ำทะเลชายฝั่ง (ต่อ) | - น้ำทิ้งจากโรงอาหารในบริเวณโครงการ ต้องรวบรวมสูบ่อดักไขมัน และระบบบำบัดน้ำเสียก่อนระบายทิ้ง | ปฏิบัติตามมาตรการ บริษัทฯ ได้ติดตั้งระบบบำบัดน้ำเสียเพื่อรับน้ำ จากอาคารซึ่งรวบรวมน้ำจากห้องน้ำ ห้องครัว ห้องอาหาร และห้อง ส้วกเกอร์ของอาคาร ซึ่งไม่มีการประกอบอาหารในพื้นที่โครงการ โดย น้ำทิ้งจากห้องครัว และโรงอาหารจะมีเพียงน้ำเสียซึ่งเกิดจากกิจกรรม การล้างภาชนะใส่อาหาร ซึ่งมีปริมาณไม่มาก อย่างไรก็ตาม น้ำเสียที่ เกิดขึ้นจะรวบรวมผ่านบ่อดักไขมันก่อนที่จะรวบรวมผ่านไปยังระบบ บำบัดน้ำเสีย โดยบริษัทฯ ได้นำน้ำเสียที่ผ่านการบำบัดแล้วกลับมาใช้ ประโยชน์ในการรดน้ำต้นไม้หน้าพื้นที่บริษัทฯ (Zero Discharge) | - | รูปที่ 2-14 รูปที่ 2-15 รูปที่ 2-16 เอกสารแนบ 17 |
| | - ดูแลบ่อดักไขมันบริเวณโรงอาหาร โดยต้องดักน้ำมันและไขมันออก เป็นประจำก่อนส่งไปกำจัด | ปฏิบัติตามมาตรการ บริษัทฯ ได้จัดให้มีเจ้าหน้าที่รับผิดชอบดูแล บ่อดักไขมันบริเวณโรงอาหาร โดยดักน้ำมันและไขมันออกเป็นประจำ ซึ่งน้ำเสียที่เกิดขึ้นจะรวบรวมผ่านบ่อดักไขมันก่อนที่จะเข้าสู่ระบบบำบัด น้ำเสีย ทั้งนี้ บริษัทฯ ได้นำน้ำเสียที่ผ่านการบำบัดแล้วกลับมาใช้ ประโยชน์ในการรดน้ำต้นไม้หน้าพื้นที่บริษัทฯ (Zero Discharge) | - | รูปที่ 2-14 รูปที่ 2-16 |

ตารางที่ 2-1 (ต่อ) ผลการตรวจสอบการปฏิบัติตามมาตรการป้องกันและแก้ไขผลกระทบสิ่งแวดล้อม โครงการก่อสร้างท่าเทียบเรือและสถานีรับ – จ่ายก๊าซธรรมชาติเหลว (LNG)
ระยะดำเนินการ ระหว่างเดือนมกราคม-มิถุนายน พ.ศ. 2567

| องค์ประกอบสิ่งแวดล้อม | มาตรการป้องกันและแก้ไข ผลกระทบสิ่งแวดล้อม | รายละเอียดการปฏิบัติตามมาตรการฯ | ข้อเสนอแนะ/ปัญหา อุปสรรค การแก้ไข | เอกสารอ้างอิง |
|----------------------------------|---|---|--------------------------------------|---|
| 4. คุณภาพน้ำทะเลชายฝั่ง (ต่อ) | - ห้ามมิให้ปล่อยน้ำที่มีการปนเปื้อนน้ำมันหล่อลื่นจากเรือขนส่ง | ปฏิบัติตามมาตรการ บริษัทฯ ได้กำหนดให้เรือขนส่ง LNG ทุกลำที่จะนำมาใช้งานในโครงการห้ามปล่อยน้ำที่มีการปนเปื้อนน้ำมันหล่อลื่น รวมถึงน้ำอับเฉาลงทะเลบริเวณท่าเทียบเรือของโครงการ ซึ่งเป็นไปตามกฎระเบียบข้อบังคับสำหรับเรือขนถ่าย LNG ของบริษัท พีทีทีแอลเอ็นจี จำกัด (Terminal information & marine procedure and Condition of Use) รวมถึงระเบียบข้อบังคับของการนิคมอุตสาหกรรมแห่งประเทศไทย ฉบับที่ 88 ว่าด้วยเรื่องการใช้บริการการให้บริการ การอำนวยความสะดวกการรักษาความปลอดภัย การควบคุมผลกระทบสิ่งแวดล้อม การป้องกันอุบัติภัยและกิจการอื่นๆ ที่เกี่ยวกับท่าเรือ พ.ศ. 2539 นอกจากนี้ได้กำหนดขั้นตอนในการตรวจสอบการปฏิบัติตามมาตรการดังกล่าวอย่างรัดกุมด้วยเอกสาร Ship Shore Safety Checklist ของเรือขนส่ง LNG แต่ละลำและจัดทำจดหมายรับทราบข้อกำหนดด้านความปลอดภัยร่วมกัน ในกรณีมีการขนถ่ายของเสียจากเรือ บริษัทฯ ได้จัดทำแผนการจัดการของเสียจากเรือสำหรับเรือขนส่งก๊าซธรรมชาติเหลวที่มาเทียบท่าซึ่งครอบคลุมของเสียทุกประเภท เช่น น้ำปนเปื้อนน้ำมัน และกำหนดขั้นตอนการปฏิบัติในการขนถ่ายของเสีย จากเรือไปกำจัดอย่างถูกต้องตามระเบียบกรมเจ้าท่าและกฎหมายที่เกี่ยวข้อง และแจ้งให้เรือทราบโดยทั่วกัน | - | เอกสารแนบ 4 เอกสารแนบ 5 เอกสารแนบ 6 เอกสารแนบ 7 เอกสารแนบ 8 เอกสารแนบ 57 |

ตารางที่ 2-1 (ต่อ) ผลการตรวจสอบการปฏิบัติตามมาตรการป้องกันและแก้ไขผลกระทบสิ่งแวดล้อม โครงการก่อสร้างท่าเทียบเรือและสถานีรับ – จ่ายก๊าซธรรมชาติเหลว (LNG)
ระยะดำเนินการ ระหว่างเดือนมกราคม-มิถุนายน พ.ศ. 2567

| องค์ประกอบสิ่งแวดล้อม | มาตรการป้องกันและแก้ไข ผลกระทบสิ่งแวดล้อม | รายละเอียดการปฏิบัติตามมาตรการฯ | ข้อเสนอแนะ/ปัญหา อุปสรรค การแก้ไข | เอกสารอ้างอิง |
|----------------------------------|--|--|--------------------------------------|--|
| 4. คุณภาพน้ำทะเลชายฝั่ง (ต่อ) | - ออกแบบระบบระบายน้ำเสียแยกออกจากระบบระบายน้ำฝนของ โครงการ และติดตั้งระบบบำบัดน้ำเสีย | ปฏิบัติตามมาตรการ บริษัทฯ ได้ออกแบบระบบระบายน้ำเสียและ ระบบระบายน้ำฝนแยกจากกันอย่างชัดเจน โดยระบบบำบัดน้ำเสีย ภายในพื้นที่โครงการจะรองรับน้ำจากอาคารซึ่งรวบรวมน้ำจากห้องน้ำ ห้องครัว ห้องอาหาร และห้องส้วกเกอร์ของอาคาร ซึ่งบริษัทฯ ได้จัด ให้มีแผนการบำรุงรักษาและปรับปรุงระบบบำบัดน้ำเสียโดย การใช้ระบบ SAP ในการจัดการงานบำรุงรักษา รวมถึงจัดเก็บข้อมูล ระบบบำบัดน้ำเสีย และส่งรายงานสรุปผลการทำงานของระบบบำบัด น้ำเสีย (ตามแบบ ทส. 2) เป็นประจำทุกเดือน สำหรับระบบระบาย น้ำฝนจะรวบรวมน้ำฝนที่ไม่ปนเปื้อนรวมถึงน้ำที่ไหลมาจากหลังคาและ น้ำไหลมาจากถนนและพื้นที่อื่นๆ เพื่อรวบรวมไปยังรางเปิด ท่อลอด และท่อใต้ดิน ก่อนระบายลงสู่ทะเลด้านทิศเหนือของโครงการ | - | รูปที่ 2-13 รูปที่ 2-15 เอกสารแนบ 16 เอกสารแนบ 17 เอกสารแนบ 18 |

ตารางที่ 2-1 (ต่อ) ผลการตรวจสอบการปฏิบัติตามมาตรการป้องกันและแก้ไขผลกระทบสิ่งแวดล้อม โครงการก่อสร้างท่าเทียบเรือและสถานีรับ – จ่ายก๊าซธรรมชาติเหลว (LNG)

ระยะดำเนินการ ระหว่างเดือนมกราคม-มิถุนายน พ.ศ. 2567

| องค์ประกอบสิ่งแวดล้อม | มาตรการป้องกันและแก้ไขผลกระทบสิ่งแวดล้อม | รายละเอียดการปฏิบัติตามมาตรการฯ | ข้อเสนอแนะ/ปัญหาอุปสรรค การแก้ไข | เอกสารอ้างอิง |
|--------------------------------------|---|--|----------------------------------|--|
| 4. คุณภาพน้ำทะเลชายฝั่ง (ต่อ) | - ตรวจสอบเอกสารของเรือขนส่งสินค้าให้ได้มาตรฐานทุกลำทั้งในเรื่องอุปกรณ์ การบำรุงรักษา และการจัดการของเสียต่างๆ รวมทั้งแจ้งเจ้าของเรือให้รับทราบเพื่อดำเนินการแก้ไขและแจ้งหน่วยงานที่เกี่ยวข้อง | ปฏิบัติตามมาตรการ บริษัทฯ ได้ตรวจสอบเอกสารของเรือขนส่งสินค้าให้ได้มาตรฐานทุกลำทั้งในเรื่องอุปกรณ์ การบำรุงรักษา และการจัดการของเสียของเรือขนส่ง LNG ทุกลำที่จะนำมาใช้งานในโครงการ และควบคุมให้การปฏิบัติงานเป็นไปตามกฎระเบียบข้อบังคับสำหรับเรือขนถ่าย LNG ของบริษัท พีทีที แอลเอ็นจี จำกัด (Terminal information & marine procedure and Condition of Use) รวมถึงระเบียบข้อบังคับของการนิคมอุตสาหกรรมแห่งประเทศไทย ฉบับที่ 88 ว่าด้วยเรื่องการใช้บริการ การให้บริการ การอำนวยความสะดวกการรักษาความปลอดภัย การควบคุมผลกระทบสิ่งแวดล้อม การป้องกันอุบัติเหตุและกิจการอื่นๆ ที่เกี่ยวกับท่าเรือ พ.ศ. 2539 นอกจากนี้ได้กำหนดขั้นตอนในการตรวจสอบการปฏิบัติตามมาตรการดังกล่าวอย่างรัดกุมด้วยเอกสาร Ship Shore Safety Checklist ของเรือขนส่ง LNG แต่ละลำ และจัดทำจดหมายรับทราบ ข้อกำหนดด้านความปลอดภัยร่วมกัน นอกจากนี้ได้ประสานงานกับกรมเจ้าท่า เพื่อขออนุญาตในการเคลื่อนย้ายหรือขนถ่ายสินค้าทางเรือ | - | เอกสารแนบ 4 เอกสารแนบ 5 เอกสารแนบ 6 เอกสารแนบ 7 เอกสารแนบ 8 เอกสารแนบ 9 |
| | - ประชาสัมพันธ์เบอร์โทรศัพท์สายด่วน (Hot Line) ที่สามารถติดต่อได้ทันทีกรณีพบเห็นการทิ้งน้ำเสียจากเรือขนส่งก๊าซธรรมชาติเหลว (LNG) | ปฏิบัติตามมาตรการ บริษัทฯ ได้ประชาสัมพันธ์เบอร์โทรศัพท์สายด่วน (038-978266-67) ช่องทางในการแจ้งเหตุ และรับเรื่องราวร้องทุกข์ รวมถึงการตอบข้อสงสัยของประชาชนไว้ชัดเจนผ่านศูนย์ Central Control Room (CCR) ของโครงการ ซึ่งระหว่างเดือนมกราคม-มิถุนายน พ.ศ. 2567 ไม่พบเรื่องร้องเรียนกรณีพบเห็นการทิ้งน้ำเสียจากเรือขนส่ง LNG แต่อย่างใด | - | รูปที่ 2-17 เอกสารแนบ 19 |

ตารางที่ 2-1 (ต่อ) ผลการตรวจสอบการปฏิบัติตามมาตรการป้องกันและแก้ไขผลกระทบสิ่งแวดล้อม โครงการก่อสร้างท่าเทียบเรือและสถานีรับ – จ่ายก๊าซธรรมชาติเหลว (LNG)
ระยะดำเนินการ ระหว่างเดือนมกราคม-มิถุนายน พ.ศ. 2567

| องค์ประกอบสิ่งแวดล้อม | มาตรการป้องกันและแก้ไข ผลกระทบสิ่งแวดล้อม | รายละเอียดการปฏิบัติตามมาตรการฯ | ข้อเสนอแนะ/ปัญหา อุปสรรค การแก้ไข | เอกสารอ้างอิง |
|-----------------------|--|---|--------------------------------------|--|
| 5. นิเวศวิทยาทางทะเล | ดำเนินการตามแผนปฏิบัติการป้องกัน แก้ไข และลดผลกระทบ สิ่งแวดล้อมด้านคุณภาพน้ำทะเลชายฝั่งและด้านการจัดการกาก ของเสียในระยะดำเนินการอย่างเคร่งครัด โดยเฉพาะในมาตรการ ดังนี้ - ควบคุมและกวดขันไม่ให้มีการลักลอบระบายน้ำทิ้ง และน้ำอับเฉา จากเรือลงสู่ทะเลอย่างเด็ดขาดทั้งในบริเวณท่าเทียบเรือและใน น่านน้ำไทย โดยประสานงานกับกรมเจ้าท่า ตำรวจน้ำ และ กองทัพเรือ ในกรณีที่เรืออยู่นอกบริเวณเขตท่าเรืออุตสาหกรรม มาบตาพุด | ปฏิบัติตามมาตรการ บริษัทฯ ได้กำหนดให้เรือขนส่ง LNG ทุกลำที่จะนำมาใช้ งานในโครงการห้ามทิ้งขยะ ห้ามระบายน้ำทิ้ง และน้ำอับเฉาทะเลบริเวณท่า เทียบเรือของโครงการ ซึ่งเป็นไปตามกฎระเบียบข้อบังคับสำหรับเรือขนถ่าย LNG ของบริษัท พีทีที แอลเอ็นจี จำกัด (Terminal information & marine procedure and Condition of Use) รวมถึงข้อบังคับของการนิคมอุตสาหกรรม แห่งประเทศไทย ฉบับที่ 88 ว่าด้วยเรื่องการให้บริการ การให้บริการ การอำนวยความสะดวก การรักษาสภาพการรักษาความปลอดภัยการควบคุมผลกระทบสิ่งแวดล้อม การป้องกันอุบัติภัยและกิจการอื่นๆ ที่เกี่ยวกับท่าเรือพ.ศ. 2539 รวมถึงได้ กำหนดขั้นตอนในการตรวจสอบการปฏิบัติตาม มาตรการดังกล่าวไว้อย่างรัดกุม ด้วยเอกสาร Ship Shore Safety Checklist ของเรือขนส่ง LNG แต่ละลำและ ทำจดหมายรับทราบข้อกำหนดด้านความปลอดภัยร่วมกัน นอกจากนี้ได้ ประสานงานกับกรมเจ้าท่า เพื่อขออนุญาตในการเคลื่อนย้ายหรือขนถ่ายสินค้า ทางเรือ ในกรณีมีการขนถ่ายของเสียจากเรือ บริษัทฯ ได้จัดทำแผนการจัดการ ของเสียจากเรือสำหรับเรือขนส่งก๊าซธรรมชาติเหลวที่มาเทียบท่าซึ่งครอบคลุม ของเสียทุกประเภท เช่น น้ำมันป้อนน้ำมัน และกำหนดขั้นตอนการปฏิบัติใน การขนถ่ายของเสีย จากเรือไปกำจัดอย่างถูกต้องตามระเบียบกรมเจ้าท่าและ กฎหมายที่เกี่ยวข้อง และแจ้งให้เรือทราบโดยทั่วกัน | - | เอกสารแนบ 4 เอกสารแนบ 5 เอกสารแนบ 6 เอกสารแนบ 7 เอกสารแนบ 8 เอกสารแนบ 9 เอกสารแนบ 57 |

ตารางที่ 2-1 (ต่อ) ผลการตรวจสอบการปฏิบัติตามมาตรการป้องกันและแก้ไขผลกระทบสิ่งแวดล้อม โครงการก่อสร้างท่าเทียบเรือและสถานีรับ – จ่ายก๊าซธรรมชาติเหลว (LNG)
ระยะดำเนินการ ระหว่างเดือนมกราคม-มิถุนายน พ.ศ. 2567

| องค์ประกอบสิ่งแวดล้อม | มาตรการป้องกันและแก้ไข ผลกระทบสิ่งแวดล้อม | รายละเอียดการปฏิบัติตามมาตรการฯ | ข้อเสนอแนะ/ปัญหา อุปสรรค การแก้ไข | เอกสารอ้างอิง |
|-------------------------------|--|---|--------------------------------------|---|
| 5. นิเวศวิทยาทางทะเล (ต่อ) | - น้ำทิ้งจากโรงอาหารในบริเวณโครงการ ต้องรวบรวมสูบอดักไขมัน และระบบบำบัดน้ำเสียก่อนระบายทิ้ง | ปฏิบัติตามมาตรการ บริษัทฯ ได้ติดตั้งระบบบำบัดน้ำเสียเพื่อรับน้ำ จากอาคารซึ่งรวบรวมน้ำจากห้องน้ำ ห้องครัว ห้องอาหาร และห้อง ส้วกเกอร์ของอาคาร ซึ่งยังไม่มีมีการประกอบอาหารในพื้นที่โครงการ โดยน้ำทิ้งจากห้องครัว และโรงอาหารจะมีเพียงน้ำเสียซึ่งเกิดจาก กิจกรรมการล้างภาชนะใส่อาหาร ซึ่งมีปริมาณไม่มาก อย่างไรก็ตาม น้ำเสียที่เกิดขึ้นจะรวบรวมผ่านบอดักไขมันก่อนที่จะรวบรวมผ่านไปยัง ระบบบำบัดน้ำเสีย โดยโครงการได้นำน้ำเสียที่ผ่านการบำบัดแล้ว กลับมาใช้ประโยชน์ในการรดน้ำต้นไม้หน้าพื้นที่บริษัทฯ (Zero Discharge) | - | รูปที่ 2-14 รูปที่ 2-15 รูปที่ 2-16 เอกสารแนบ 17 |
| | - ห้ามมิให้ปล่อยน้ำที่มีการปนเปื้อนน้ำมันหล่อลื่นจากเรือขนส่ง | ปฏิบัติตามมาตรการ บริษัทฯ ได้กำหนดให้เรือขนส่ง LNG ทุกลำที่จะ นำมาใช้งานในโครงการห้ามปล่อยน้ำที่มีการปนเปื้อนน้ำมันหล่อลื่น รวมถึงน้ำอับเฉาลงทะเลบริเวณท่าเทียบเรือของโครงการ ซึ่งเป็นไป ตามกฎระเบียบข้อบังคับสำหรับเรือขนส่ง LNG ของบริษัท พีทีที แอลเอ็นจี จำกัด (Terminal information & marine procedure and Condition of Use) รวมถึงระเบียบข้อบังคับของการนิคม อุตสาหกรรมแห่งประเทศไทย ฉบับที่ 88 ว่าด้วยเรื่องการให้บริการ การให้บริการ การอำนวยความสะดวกการรักษาความปลอดภัย การควบคุมผลกระทบสิ่งแวดล้อม การป้องกันอุบัติภัยและกิจการอื่นๆ ที่เกี่ยวกับท่าเรือ พ.ศ. 2539 นอกจากนี้ได้กำหนดขั้นตอนในการ ตรวจสอบการปฏิบัติตามมาตรการดังกล่าวอย่างรัดกุมด้วยเอกสาร Ship Shore Safety Checklist ของเรือขนส่ง LNG แต่ละลำและ จัดทำจดหมายรับทราบข้อกำหนดด้านความปลอดภัยร่วมกัน | - | เอกสารแนบ 4 เอกสารแนบ 5 เอกสารแนบ 6 เอกสารแนบ 7 เอกสารแนบ 8 เอกสารแนบ 57 |

ตารางที่ 2-1 (ต่อ) ผลการตรวจสอบการปฏิบัติตามมาตรการป้องกันและแก้ไขผลกระทบสิ่งแวดล้อม โครงการก่อสร้างท่าเทียบเรือและสถานีรับ – จ่ายก๊าซธรรมชาติเหลว (LNG)
ระยะดำเนินการ ระหว่างเดือนมกราคม-มิถุนายน พ.ศ. 2567

| องค์ประกอบสิ่งแวดล้อม | มาตรการป้องกันและแก้ไขผลกระทบสิ่งแวดล้อม | รายละเอียดการปฏิบัติตามมาตรการฯ | ข้อเสนอแนะ/ปัญหาอุปสรรค การแก้ไข | เอกสารอ้างอิง |
|----------------------------|--|---|----------------------------------|--|
| | | ในกรณีมีการขนถ่ายของเสียจากเรือ บริษัทฯ ได้จัดทำแผนการจัดการของเสียจากเรือสำหรับเรือขนส่งก๊าซธรรมชาติเหลวที่มาเทียบท่าซึ่งครอบคลุมของเสียทุกประเภท เช่น น้ำปนเปื้อนน้ำมัน และกำหนดขั้นตอนการปฏิบัติในการขนถ่ายของเสีย จากเรือไปกำจัดอย่างถูกต้องตามระเบียบกรมเจ้าท่าและกฎหมายที่เกี่ยวข้อง และแจ้งให้เรือทราบโดยทั่วกัน | | |
| 5. นิเวศวิทยาทางทะเล (ต่อ) | - ออกแบบระบบระบายน้ำเสียแยกออกจากระบบระบายน้ำฝนของโครงการ และติดตั้งระบบบำบัดน้ำเสีย | ปฏิบัติตามมาตรการ บริษัทฯ ได้ออกแบบระบบระบายน้ำเสียและระบบระบายน้ำฝนแยกจากกันอย่างชัดเจน โดยระบบบำบัดน้ำเสียภายในพื้นที่โครงการจะรองรับน้ำจากอาคารซึ่งรวบรวมน้ำจากห้องน้ำ ห้องครัว ห้องอาหาร และห้องส้วกเกอร์ของอาคาร ซึ่งบริษัทฯ ได้จัดทำแผนการบำรุงรักษาและปรับปรุงระบบ บำบัดน้ำเสียโดยการใช้ระบบ SAP ในการจัดการงานบำรุงรักษา รวมถึงจัดเก็บข้อมูลระบบบำบัดน้ำเสีย และส่งรายงานสรุปผลการทำงานของระบบบำบัดน้ำเสีย (ตามแบบ ทส. 2) เป็นประจำทุกเดือน สำหรับระบบระบายน้ำฝนจะรวบรวมน้ำฝนที่ไม่ปนเปื้อนรวมถึงน้ำที่ไหลมาจากหลังคาและน้ำไหลป่าจากถนนและพื้นที่อื่นๆ เพื่อรวบรวมไปยังรางเปิด ท่อลอด และท่อใต้ดิน ก่อนระบายลงสู่ทะเลด้านทิศเหนือของโครงการ | - | รูปที่ 2-13 รูปที่ 2-15 เอกสารแนบ 16 เอกสารแนบ 17 เอกสารแนบ 18 |

ตารางที่ 2-1 (ต่อ) ผลการตรวจสอบการปฏิบัติตามมาตรการป้องกันและแก้ไขผลกระทบสิ่งแวดล้อม โครงการก่อสร้างท่าเทียบเรือและสถานีรับ – จ่ายก๊าซธรรมชาติเหลว (LNG)
ระยะดำเนินการ ระหว่างเดือนมกราคม-มิถุนายน พ.ศ. 2567

| องค์ประกอบสิ่งแวดล้อม | มาตรการป้องกันและแก้ไข ผลกระทบสิ่งแวดล้อม | รายละเอียดการปฏิบัติตามมาตรการฯ | ข้อเสนอแนะ/ปัญหา อุปสรรค การแก้ไข | เอกสารอ้างอิง |
|-------------------------------|---|---|--------------------------------------|--|
| 5. นิเวศวิทยาทางทะเล (ต่อ) | - โครงการจะสนับสนุนการดำเนินงานในด้านการอนุรักษ์ทรัพยากรธรรมชาติทางทะเล โดยจะจัดให้มีการปล่อยพันธุ์สัตว์น้ำบริเวณชายหาดในเขตชุมชนตากวน-อ่าวประดู่ หรือชุมชนกรอกยายชา ในเขตเทศบาลเมืองมาบตาพุดเป็นประจำทุกปี โดยคำนึงถึงชนิด ขนาด และตำแหน่งที่ปล่อยพันธุ์สัตว์น้ำให้เหมาะสม โดยหารือกับผู้เชี่ยวชาญด้านประมงและกลุ่มประมงในพื้นที่ หรือประสานงานเข้าร่วมโครงการเกี่ยวกับการอนุรักษ์ทรัพยากรธรรมชาติทางทะเลของจังหวัดระยอง ประมงจังหวัดระยอง เทศบาลเมืองมาบตาพุด และการนิคมอุตสาหกรรมแห่งประเทศไทย เป็นต้น โดยโครงการจะจัดกิจกรรมเพื่อการอนุรักษ์ทรัพยากรธรรมชาติทางทะเล รวมทั้งสนับสนุนโครงการเพาะพันธุ์สัตว์น้ำ เช่น กระชังปู และคอนโดปู อย่างน้อยปีละ 1 ครั้ง ตลอดระยะเวลาดำเนินการ | ปฏิบัติตามมาตรการ บริษัทฯ ได้เข้าร่วมกิจกรรมเพื่ออนุรักษ์ทรัพยากรธรรมชาติทางทะเล ระหว่างเดือนมกราคม - มิถุนายน พ.ศ. 2567 เช่น - เข้าร่วมกิจกรรมปล่อยพันธุ์สัตว์น้ำภาคีเครือข่าย ณ กลุ่มประมงเรือเล็กพลา-อู่ตะเภาสามัคคี เมื่อวันที่ 16 กุมภาพันธ์ 2567 - จัดกิจกรรม “PTTLNG ปล่อยพันธุ์สัตว์น้ำ ปีที่ 15” ณ กลุ่มประมงเรือเล็กปากคลองตากวน เมื่อวันที่ 11 เมษายน พ.ศ. 2567 - ร่วมกับ กลุ่ม ปตท. จัดกิจกรรมปล่อยพันธุ์สัตว์น้ำ เมื่อวันที่ 10 พฤษภาคม พ.ศ. 2567 | - | รูปที่ 2-39 เอกสารแนบ 54 |
| 6. การคมนาคม | <u>คมนาคมทางบก</u> - ควบคุมน้ำหนักของรถบรรทุก LNG ไม่ให้บรรทุกเกินพิกัดน้ำหนักที่กฎหมายกำหนด เพื่อให้ไม่ให้นถนนชำรุดเร็วกว่าที่ควรจะเป็นและป้องกันการเกิดอุบัติเหตุ | ปฏิบัติตามมาตรการ บริษัทฯ ได้จัดให้มีเจ้าหน้าที่ตรวจสอบสภาพรถบรรทุก LNG ก่อนการขนถ่าย LNG และควบคุมน้ำหนักของรถบรรทุก LNG ไม่ให้บรรทุกเกินพิกัดน้ำหนักที่กฎหมายกำหนด เพื่อไม่ให้ถนนชำรุดเร็วกว่าที่ควรจะเป็น และป้องกันการเกิดอุบัติเหตุ | - | เอกสารแนบ 20 เอกสารแนบ 21 เอกสารแนบ 22 |

ตารางที่ 2-1 (ต่อ) ผลการตรวจสอบการปฏิบัติตามมาตรการป้องกันและแก้ไขผลกระทบสิ่งแวดล้อม โครงการก่อสร้างท่าเทียบเรือและสถานีรับ – จ่ายก๊าซธรรมชาติเหลว (LNG)
ระยะดำเนินการ ระหว่างเดือนมกราคม-มิถุนายน พ.ศ. 2567

| องค์ประกอบสิ่งแวดล้อม | มาตรการป้องกันและแก้ไข ผลกระทบสิ่งแวดล้อม | รายละเอียดการปฏิบัติตามมาตรการฯ | ข้อเสนอแนะ/ปัญหา อุปสรรค การแก้ไข | เอกสารอ้างอิง |
|-----------------------|--|---|--------------------------------------|--|
| 6. การคมนาคม (ต่อ) | - จำกัดความเร็วของรถบรรทุก LNG ตามที่กฎหมายกำหนด โดยเฉพาะบริเวณทางร่วมทางแยก และบริเวณชุมชน | ปฏิบัติตามมาตรการ บริษัทฯ ได้จำกัดและควบคุมความเร็วของรถบรรทุกตามกฎหมายกำหนด โดยเฉพาะบริเวณทางร่วมทางแยก และบริเวณชุมชน ด้วยระบบ GPS Control Over Speed Report การติดตามตรวจสอบการขนส่งด้วยระบบ GPS Control Real-time Tracking รวมถึงการกำหนดเส้นทางและตารางเวลาการเดินทาง โดยหลีกเลี่ยงการขนส่งในช่วงชั่วโมงเร่งด่วน | - | เอกสารแนบ 23 |
| | - กำหนดให้รถขนส่งก๊าซธรรมชาติเหลวและของเสียอันตรายของบริษัทรับเหมาติดชื่อที่อยู่และเบอร์โทรศัพท์ของบริษัทรับเหมาและเบอร์โทรศัพท์ฉุกเฉินของหน่วยราชการที่เกี่ยวข้อง | ปฏิบัติตามมาตรการ บริษัทฯ ได้กำหนดให้รถขนส่งก๊าซธรรมชาติเหลว และของเสียอันตราย มีการติดชื่อบริษัทผู้รับเหมา ที่อยู่ และเบอร์โทรศัพท์ติดต่อสำหรับกรณีเกิดเหตุฉุกเฉินตลอด 24 ชั่วโมง | - | รูปที่ 2-19 รูปที่ 2-20 |
| | - แจ้งเส้นทางและช่วงเวลาการขนส่งก๊าซธรรมชาติเหลวและกากของเสียอันตรายให้กับผู้แทนชุมชนที่เกี่ยวข้องทราบ โดยหลีกเลี่ยงช่วงเวลาเร่งด่วน | ปฏิบัติตามมาตรการ บริษัทฯ ได้แจ้งเส้นทางและช่วงเวลาการขนส่งก๊าซธรรมชาติเหลว และกากของเสียอันตรายโดยหลีกเลี่ยงช่วงเวลาเร่งด่วน ต่อผู้แทนชุมชนและกลุ่มประมงรับทราบผ่านการประชุมคณะกรรมการกำกับฯ และคณะทำงานติดตามฯ รวมถึงการชี้แจงรายละเอียดข้อมูลโครงการ และรับฟังความคิดเห็นระหว่างโครงการกับทางชุมชนและกลุ่มประมงที่อยู่ในรัศมี 5 กิโลเมตร | - | รูปที่ 2-2 รูปที่ 2-3 เอกสารแนบ 24 |
| | - จัดให้มีพนักงานรักษาความปลอดภัยอยู่ที่ป้อมหน้าทางเข้าท่าเทียบเรือตลอดเวลา เพื่ออำนวยความสะดวกให้การเข้า-ออกของรถบรรทุก LNG รถโดยสาร และป้องกันอุบัติเหตุที่อาจเกิดขึ้น | ปฏิบัติตามมาตรการ บริษัทฯ ได้จัดให้มีพนักงานรักษาความปลอดภัยอยู่ปฏิบัติงานประจำบริเวณป้อมหน้าพื้นที่โครงการ ทางเข้าท่าเทียบเรือ และพื้นที่ขนถ่ายโดยรถบรรทุก เพื่อทำหน้าที่อำนวยความสะดวกในการเข้า-ออก และป้องกันอุบัติเหตุที่อาจเกิดขึ้น รวมถึงได้มีการติดตั้งกล้องวงจรปิดเพื่อตรวจสอบเพิ่มเติม | - | รูปที่ 2-21 รูปที่ 2-22 รูปที่ 2-24 รูปที่ 2-25 เอกสารแนบ 28 เอกสารแนบ 29 |

ตารางที่ 2-1 (ต่อ) ผลการตรวจสอบการปฏิบัติตามมาตรการป้องกันและแก้ไขผลกระทบสิ่งแวดล้อม โครงการก่อสร้างท่าเทียบเรือและสถานีรับ – จ่ายก๊าซธรรมชาติเหลว (LNG)
ระยะดำเนินการ ระหว่างเดือนมกราคม-มิถุนายน พ.ศ. 2567

| องค์ประกอบสิ่งแวดล้อม | มาตรการป้องกันและแก้ไข ผลกระทบสิ่งแวดล้อม | รายละเอียดการปฏิบัติตามมาตรการฯ | ข้อเสนอแนะ/ปัญหา อุปสรรค การแก้ไข | เอกสารอ้างอิง |
|-----------------------|---|---|--------------------------------------|---|
| 6. การคมนาคม (ต่อ) | - ควบคุมยานพาหนะของโครงการให้ปฏิบัติตามกฎจราจรอย่างเคร่งครัด | ปฏิบัติตามมาตรการ บริษัทฯ ได้ควบคุมยานพาหนะของโครงการให้ปฏิบัติตามกฎจราจรอย่างเคร่งครัด รวมถึงกำหนดให้พนักงานขับรถของโครงการทุกคนจะต้องมีใบอนุญาตขับขี่ถูกต้องตามกฎหมาย และปฏิบัติตามกฎจราจรอย่างเคร่งครัด รวมถึงมีการตรวจสอบสภาพรถก่อนเข้าไปปฏิบัติงานภายในพื้นที่โครงการและปฏิบัติตามวิธีปฏิบัติงานการจ่าย LNG โดยรถบรรทุกอย่างเคร่งครัด นอกจากนี้มีการกำหนดให้พนักงานรักษาความปลอดภัยทำหน้าที่ในการตรวจสอบ และมีการติดตั้งกล้องวงจรปิดเพื่อตรวจสอบเพิ่มเติม ซึ่งระหว่างเดือนมกราคม - มิถุนายน พ.ศ. 2567 ไม่พบการฝ่าฝืนหรือไม่ปฏิบัติตามกฎจราจรตลอดการขนส่ง | - | รูปที่ 2-22 รูปที่ 2-23 รูปที่ 2-25 เอกสารแนบ 20 เอกสารแนบ 21 เอกสารแนบ 22 |
| | - เตรียมพื้นที่จอดรถสำหรับรถบรรทุก LNG อย่างเพียงพอ เพื่อมิให้เกิดการจอดกีดขวางบนถนนหน้าโครงการ | ปฏิบัติตามมาตรการ พื้นที่ของสถานีบรรจุก๊าซอยู่ทางด้านทิศใต้ของถังเก็บ LNG โดยจะถูกแยกออกจากสถานีรับ-จ่าย LNG โดยมีรั้วกั้นการเข้า-ออกสถานีจะถูกควบคุมโดยประตูที่มีระบบรักษาความปลอดภัย ทั้งนี้ บริษัทฯ ได้จัดเตรียมพื้นที่จอดรถไว้สำหรับรถบรรทุกจอดรอการบรรจุก๊าซอย่างเพียงพอ เพื่อมิให้เกิดการจอดกีดขวางบนถนนหน้าโครงการ โดยระหว่างเดือนมกราคม – มิถุนายน พ.ศ. 2567 ไม่พบการจอดรถขนส่ง LNG กีดขวางบนถนนหน้าโครงการแต่อย่างใด | - | รูปที่ 2-22 รูปที่ 2-26 รูปที่ 2-27 เอกสารแนบ 30 |

ตารางที่ 2-1 (ต่อ) ผลการตรวจสอบการปฏิบัติตามมาตรการป้องกันและแก้ไขผลกระทบสิ่งแวดล้อม โครงการก่อสร้างท่าเทียบเรือและสถานีรับ – จ่ายก๊าซธรรมชาติเหลว (LNG)
ระยะดำเนินการ ระหว่างเดือนมกราคม-มิถุนายน พ.ศ. 2567

| องค์ประกอบสิ่งแวดล้อม | มาตรการป้องกันและแก้ไขผลกระทบสิ่งแวดล้อม | รายละเอียดการปฏิบัติตามมาตรการฯ | ข้อเสนอแนะ/ปัญหาอุปสรรค การแก้ไข | เอกสารอ้างอิง |
|-----------------------|--|--|----------------------------------|------------------------------|
| 6. การคมนาคม (ต่อ) | - กำหนดให้รถขนส่งก๊าซธรรมชาติเหลวและของเสียอันตรายติดตั้งระบบ GPS เพื่อติดตามเส้นทางการจราจร ตลอดจนควบคุมความเร็วในการขับขี่ | ปฏิบัติตามมาตรการ บริษัทฯ ได้กำกับให้ผู้รับเหมาดำเนินการติดตั้งระบบ GPS บนรถขนส่งก๊าซธรรมชาติเหลวทุกคัน เพื่อติดตามเส้นทางการจราจร ตลอดจนควบคุมความเร็วในการขับขี่ด้วยระบบ GPS Control Over Speed Report และการติดตามตรวจสอบการขนส่งด้วยระบบ GPS Control Real-time Tracking สำหรับการขนส่งของเสียอันตราย บริษัทฯ ได้ประสานงานให้บริษัทที่ได้รับอนุญาตจากกรมโรงงานอุตสาหกรรมและมีการติดตั้งระบบติดตาม GPS ในการขนส่งเป็นผู้รับไปกำจัด และกำหนดให้เจ้าหน้าที่โครงการตรวจสอบข้อมูลจากบริษัทผู้รับกำจัดทุกครั้งที่มีการขนส่ง | - | เอกสารแนบ 23 เอกสารแนบ 36 |

ตารางที่ 2-1 (ต่อ) ผลการตรวจสอบการปฏิบัติตามมาตรการป้องกันและแก้ไขผลกระทบสิ่งแวดล้อม โครงการก่อสร้างท่าเทียบเรือและสถานีรับ – จ่ายก๊าซธรรมชาติเหลว (LNG)
ระยะดำเนินการ ระหว่างเดือนมกราคม-มิถุนายน พ.ศ. 2567

| องค์ประกอบสิ่งแวดล้อม | มาตรการป้องกันและแก้ไข ผลกระทบสิ่งแวดล้อม | รายละเอียดการปฏิบัติตามมาตรการฯ | ข้อเสนอแนะ/ปัญหา อุปสรรค การแก้ไข | เอกสารอ้างอิง |
|-----------------------|---|---|--------------------------------------|--|
| 6. การคมนาคม (ต่อ) | - อบรมและกวดขันพนักงานขับรถให้ปฏิบัติตามกฎจราจรอย่างเคร่งครัด | ปฏิบัติตามมาตรการ บริษัทฯ ได้กำหนดหลักสูตรการอบรมพนักงานขับรถบรรทุก LNG ให้ปฏิบัติตามกฎจราจรและวิธีปฏิบัติงานการจ่าย LNG โดยรถบรรทุกอย่างเคร่งครัด โดยพนักงานขับรถจะมีประสบการณ์ในการขนส่งสารเคมีอันตราย ซึ่งผ่านการอบรมข้อมูลความปลอดภัยและความรู้เบื้องต้นเกี่ยวกับ LNG และได้จัดให้มีพนักงานขับรถประจำจำนวน 2 ท่าน ทุกครั้งที่มีการขนส่ง LNG โดยพนักงานขับรถจะต้องขับต่อเนื่องไม่เกิน 4 ชั่วโมง และพักขั้นต่ำ 20 นาที รวมถึงขับไม่เกิน 8 ชั่วโมงต่อวัน และพักขั้นต่ำ 1 ชั่วโมง ทั้งนี้ได้กำหนดไว้ในเอกสารคำอธิบายลักษณะงานอย่างชัดเจน นอกจากนี้กำหนดให้พนักงานขับรถของโครงการทุกคนจะต้องมีใบอนุญาตขับขี่ประเภท 4 ถูกต้องตามกฎหมาย รวมถึงมีการตรวจสภาพรถก่อนเข้าไปปฏิบัติงานภายในพื้นที่โครงการ และปฏิบัติตามวิธีปฏิบัติงานการจ่าย LNG โดยรถบรรทุกอย่างเคร่งครัด ซึ่งระหว่างเดือนมกราคม - มิถุนายน พ.ศ. 2567 ไม่พบมีการฝ่าฝืนหรือไม่ปฏิบัติตามกฎจราจรตลอดการขนส่ง | - | เอกสารแนบ 22 เอกสารแนบ 23 เอกสารแนบ 25 เอกสารแนบ 26 เอกสารแนบ 27 |
| | - หลีกเลี่ยงการขนส่งก๊าซธรรมชาติเหลวโดยรถบรรทุกในช่วงชั่วโมงเร่งด่วน (เวลา 06.00-08.00 น. และ 17.00-19.00 น.) | ปฏิบัติตามมาตรการ บริษัทฯ ได้กำหนดเส้นทางและตารางเวลาการเดินทาง โดยหลีกเลี่ยงการขนส่งในช่วงชั่วโมงเร่งด่วน (เวลา 06.00-08.00 น. และ 17.00-19.00 น.) | - | เอกสารแนบ 22 เอกสารแนบ 23 เอกสารแนบ 24 |

ตารางที่ 2-1 (ต่อ) ผลการตรวจสอบการปฏิบัติตามมาตรการป้องกันและแก้ไขผลกระทบสิ่งแวดล้อม โครงการก่อสร้างท่าเทียบเรือและสถานีรับ – จ่ายก๊าซธรรมชาติเหลว (LNG)

ระยะดำเนินการ ระหว่างเดือนมกราคม-มิถุนายน พ.ศ. 2567

| องค์ประกอบสิ่งแวดล้อม | มาตรการป้องกันและแก้ไข ผลกระทบสิ่งแวดล้อม | รายละเอียดการปฏิบัติตามมาตรการฯ | ข้อเสนอแนะ/ปัญหา อุปสรรค การแก้ไข | เอกสารอ้างอิง |
|-----------------------|--|---|--------------------------------------|--|
| 6. การคมนาคม (ต่อ) | <p><u>คมนาคมทางน้ำ</u></p> <p>- ติดตั้งระบบไฟฟ้าแสงสว่างและไฟจราจรบนสะพานท่าเทียบเรือให้ชัดเจน และเหมาะสมตามมาตรฐานการเดินเรือสากล เพื่อป้องกันการเกิดอุบัติเหตุ</p> | <p>ปฏิบัติตามมาตรการ บริษัทฯ ได้ติดตั้งระบบไฟฟ้าแสงสว่าง และไฟจราจรบนสะพานท่าเทียบเรือ รวมถึงการติดตั้งหุ่นสัญญาณไฟบริเวณท่าเทียบเรืออย่างชัดเจนและเหมาะสมตามมาตรฐานการเดินเรือสากล เพื่อป้องกันการเกิดอุบัติเหตุ นอกจากนี้มีการกำหนดให้พนักงานรักษาความปลอดภัยทำหน้าที่ในการตรวจสอบ รวมถึงมีการติดตั้งกล้องวงจรปิดบริเวณท่าเทียบเรือ เพื่อช่วยในด้านการตรวจสอบจากห้องควบคุมอีกทางหนึ่ง ซึ่งระหว่างเดือนมกราคม – มิถุนายน พ.ศ. 2567 ไม่มีอุบัติเหตุทางน้ำเกิดขึ้นแต่อย่างใด</p> | - | <p>รูปที่ 2-21</p> <p>รูปที่ 2-24</p> <p>รูปที่ 2-28</p> <p>รูปที่ 2-29</p> <p>รูปที่ 2-30</p> <p>เอกสารแนบ 29</p> <p>เอกสารแนบ 32</p> <p>เอกสารแนบ 33</p> |
| | <p>- ควบคุมเรือที่เข้า-ออกท่าเทียบเรือของโครงการ ให้ปฏิบัติตามกฎของกรมเจ้าท่า และคำสั่งของพนักงานนำร่องอย่างเคร่งครัด</p> | <p>ปฏิบัติตามมาตรการ บริษัทฯ ได้กำหนดให้เรือขนส่ง LNG ทุกลำที่จะนำมาใช้งานในโครงการต้องปฏิบัติตามกฎระเบียบข้อบังคับสำหรับเรือขนถ่าย LNG ของบริษัท พีทีที แอลเอ็นจี จำกัด (Terminal information & marine procedure and Condition of Use) รวมถึงระเบียบข้อบังคับของการนิคมอุตสาหกรรมแห่งประเทศไทย ฉบับที่ 88 ว่าด้วยเรื่องการใช้บริการ การให้บริการ การอำนวยความสะดวกการรักษาความปลอดภัย การควบคุมผลกระทบสิ่งแวดล้อม การป้องกันอุบัติเหตุและกิจการอื่นๆ ที่เกี่ยวกับท่าเรือ พ.ศ. 2539 ตลอดจนกฎของกรมเจ้าท่า และคำสั่งของพนักงานนำร่องอย่างเคร่งครัด นอกจากนี้บริษัทได้จัดทำรายงานสถิติเรือที่ใช้บริการท่าเทียบเรือที่ 1 และ 2 เพื่อเสนอต่อกองกำกับการพาณิชย์วิและสำนักงานเจ้าท่าภูมิภาค สาขาระยอง เป็นประจำทุกเดือน</p> | - | <p>เอกสารแนบ 4</p> <p>เอกสารแนบ 5</p> <p>เอกสารแนบ 31</p> |

ตารางที่ 2-1 (ต่อ) ผลการตรวจสอบการปฏิบัติตามมาตรการป้องกันและแก้ไขผลกระทบสิ่งแวดล้อม โครงการก่อสร้างท่าเทียบเรือและสถานีรับ – จ่ายก๊าซธรรมชาติเหลว (LNG)

ระยะดำเนินการ ระหว่างเดือนมกราคม-มิถุนายน พ.ศ. 2567

| องค์ประกอบสิ่งแวดล้อม | มาตรการป้องกันและแก้ไขผลกระทบสิ่งแวดล้อม | รายละเอียดการปฏิบัติตามมาตรการฯ | ข้อเสนอแนะ/ปัญหาอุปสรรค การแก้ไข | เอกสารอ้างอิง |
|------------------------|---|--|----------------------------------|--|
| 7. การจัดการกากของเสีย | - จัดให้มีภาชนะรองรับขยะและกากของเสียไว้ตามจุดต่างๆ อย่างเพียงพอ | ปฏิบัติตามมาตรการ บริษัทฯ ได้จัดเตรียมภาชนะรองรับขยะภายในโครงการ โดยได้จัดเตรียมภาชนะรองรับให้สอดคล้องกับประเภทขยะที่จะเกิดขึ้นตามจุดต่างๆ ในพื้นที่โครงการอย่างเหมาะสมและเพียงพอ และทำการรวบรวมขยะจากจุดต่างๆ ไปไว้ในพื้นที่จัดเก็บ โดยบริษัทฯ ได้จัดเตรียมถังขยะไว้ในพื้นที่โครงการรวมทั้งสิ้น 30 ถัง (ข้อมูล ณ วันที่ 30 มิถุนายน พ.ศ. 2567) ซึ่งสามารถรองรับขยะที่เกิดขึ้นได้อย่างพอเพียง และมีการแบ่งพื้นที่จัดเก็บของเสียภายในอาคารรวบรวมของเสีย พร้อมจัดทำป้ายระบุประเภทของของเสียที่จัดเก็บอย่างชัดเจน | - | รูปที่ 2-31 รูปที่ 2-32 รูปที่ 2-33 |
| | - แยกประเภทขยะ และกากของเสียที่สามารถนำกลับมาใช้ใหม่ขายให้แก่ผู้รับซื้อ | ปฏิบัติตามมาตรการ บริษัทฯ ได้จัดเตรียมภาชนะรองรับขยะ และสถานที่เก็บรวบรวมแยกตามประเภทของขยะ โดยได้มีการจัดเตรียมภาชนะรองรับให้สอดคล้องกับประเภทขยะที่เกิดขึ้นตามจุดต่างๆ ในพื้นที่โครงการอย่างเหมาะสมและเพียงพอ รวมถึงได้ดำเนินการคัดแยกประเภทขยะ และกากของเสียที่สามารถนำกลับมาใช้ใหม่ขายให้แก่ผู้รับซื้อ เช่น ลังกระดาษ เศษกระดาษ ขวดพลาสติกขวดแก้ว กระจก เป็นตัน นอกจากนี้บริษัทฯ ได้มีโครงการการลดปริมาณขยะ (Zero Food Waste) โดยใช้เครื่องเปลี่ยนขยะเปียกให้เป็นปุ๋ยเพื่อนำไปใช้ดูแลต้นไม้ภายในพื้นที่โครงการ | - | รูปที่ 2-31 รูปที่ 2-32 เอกสารแนบ 35 |

ตารางที่ 2-1 (ต่อ) ผลการตรวจสอบการปฏิบัติตามมาตรการป้องกันและแก้ไขผลกระทบสิ่งแวดล้อม โครงการก่อสร้างท่าเทียบเรือและสถานีรับ - จ่ายก๊าซธรรมชาติเหลว (LNG)

ระยะดำเนินการ ระหว่างเดือนมกราคม-มิถุนายน พ.ศ. 2567

| องค์ประกอบสิ่งแวดล้อม | มาตรการป้องกันและแก้ไข ผลกระทบสิ่งแวดล้อม | รายละเอียดการปฏิบัติตามมาตรการฯ | ข้อเสนอแนะ/ปัญหา อุปสรรค การแก้ไข | เอกสารอ้างอิง |
|---------------------------------|---|--|--------------------------------------|--|
| 7. การจัดการกากของเสีย (ต่อ) | - กำหนดให้โครงการต้องทำการแยกประเภทกากของเสียจากการดำเนินงานโครงการออกจากขยะทั่วไปที่เกิดจากพนักงาน พร้อมทั้งกำหนดวิธีการกำจัดที่ถูกหลักสุขาภิบาล | ปฏิบัติตามมาตรการ บริษัทฯ ได้ทำการแยกประเภทกากของเสียจากการดำเนินงานโครงการออกจากขยะทั่วไปที่เกิดจากพนักงาน และกำจัดขยะมูลฝอยทั่วไปและกากของเสียอย่างถูกต้องตามหลักสุขาภิบาล โดยขยะมูลฝอยทั่วไป บริษัทฯ จะรวบรวมและประสานงานให้เทศบาลเมืองมาบตาพุดมารับไปกำจัดด้วยวิธีการฝังกลบ สำหรับของเสียอันตรายและไม่อันตราย บริษัทฯ ได้ขออนุญาตจากกรมโรงงานอุตสาหกรรม เทศบาลเมืองมาบตาพุด และสำนักงานท่าเรืออุตสาหกรรมมาบตาพุด เพื่อดำเนินการขนย้ายไปกำจัด และประสานงานให้บริษัทที่ได้รับอนุญาตจากกรมโรงงานอุตสาหกรรมและมีการติดตั้งระบบติดตาม GPS ในการขนส่งเป็นผู้รับไปกำจัด | - | รูปที่ 2-31 รูปที่ 2-32 รูปที่ 2-33 รูปที่ 2-34 เอกสารแนบ 35 |
| | - ขยะและกากของเสียจากโครงการต้องมีพนักงานของโครงการเป็นผู้รับผิดชอบในการประสานงานกับหน่วยงานที่รับผิดชอบในการกำจัดทุกครั้ง | ปฏิบัติตามมาตรการ บริษัทฯ ได้จัดให้มีเจ้าหน้าที่ดูแลด้านการกำจัดขยะไว้โดยเฉพาะ โดยมีหน้าที่ความรับผิดชอบหลักในการประสานงานกับหน่วยงานที่ให้บริการเก็บและกำจัดขยะมูลฝอย รวมถึงการรวบรวมและบันทึกข้อมูลปริมาณขยะและกากของเสียแต่ละประเภทที่เกิดขึ้นภายในพื้นที่โครงการ และจัดทำรายงานการกำจัดสิ่งปฏิกูลหรือวัสดุที่ไม่ใช้แล้วต่อสำนักงานท่าเรืออุตสาหกรรมมาบตาพุดเป็นประจำทุกเดือนผ่านทางระบบออนไลน์ | - | เอกสารแนบ 34 |

ตารางที่ 2-1 (ต่อ) ผลการตรวจสอบการปฏิบัติตามมาตรการป้องกันและแก้ไขผลกระทบสิ่งแวดล้อม โครงการก่อสร้างท่าเทียบเรือและสถานีรับ - จ่ายก๊าซธรรมชาติเหลว (LNG)

ระยะดำเนินการ ระหว่างเดือนมกราคม-มิถุนายน พ.ศ. 2567

| องค์ประกอบสิ่งแวดล้อม | มาตรการป้องกันและแก้ไข ผลกระทบสิ่งแวดล้อม | รายละเอียดการปฏิบัติตามมาตรการฯ | ข้อเสนอแนะ/ปัญหา อุปสรรค การแก้ไข | เอกสารอ้างอิง |
|---------------------------------|--|--|--------------------------------------|-----------------------------|
| 7. การจัดการกากของเสีย (ต่อ) | - กำหนดให้เลือกใช้บริการรับกำจัดกากของเสียอันตรายที่มีระบบ ติดตามตรวจสอบได้ เช่น GPS เพื่อสามารถติดตามการขนส่งกาก ของเสียไปกำจัดอย่างถูกต้อง | ปฏิบัติตามมาตรการ บริษัทฯ ได้ประสานงานให้บริษัทที่ได้รับอนุญาต จากกรมโรงงานอุตสาหกรรมและมีการติดตั้งระบบติดตาม GPS ในการขนส่งเป็นผู้รับไปกำจัด เพื่อสามารถติดตามการขนส่งกากของ เสียไปกำจัดอย่างถูกต้อง ทั้งนี้ ระหว่างเดือนมกราคม - มิถุนายน พ.ศ. 2567 มีการขนส่งของเสียอันตรายไปกำจัด จำนวน 2 ครั้ง เมื่อวันที่ 21 กุมภาพันธ์ พ.ศ. 2567 และวันที่ 22 พฤษภาคม พ.ศ. 2567 โดยบริษัท เวสต์ 2 เอ็นเนอร์ยี่ จำกัด | - | รูปที่ 2-36 เอกสารแนบ 36 |
| | - กำหนดให้มีพนักงานของโครงการเข้าติดตามตรวจสอบบริษัทรับ กำจัดของเสียอันตรายอย่างน้อยปีละ 1 ครั้ง | บริษัทฯ ได้มอบหมายให้บริษัท ยูเออี ซึ่งเป็นบริษัทที่ปรึกษาด้าน สิ่งแวดล้อม เข้าติดตามตรวจสอบการขนส่งของเสียอันตราย เพื่อไป กำจัดอย่างถูกต้อง ปีละ 1 ครั้ง เมื่อวันที่ 22 พฤษภาคม พ.ศ. 2567 | - | รูปที่ 2-36 |
| | - จัดการแผลงพลังงานแสงอาทิตย์และอุปกรณ์อื่นๆ ที่ชำรุดหรือ หมดอายุการใช้งานโดยฝังกลบในหลุมฝังกลบของเสียอันตราย หรือ จัดการโดยวิธีอื่นโดยให้เป็นไปตามกฎหมายที่เกี่ยวข้อง | ปฏิบัติตามมาตรการ บริษัทฯ จะประสานงานให้บริษัทที่ได้รับอนุญาต จากกรมโรงงานอุตสาหกรรมและมีการติดตั้งระบบติดตาม GPS ใน การขนส่งเป็นผู้รับไปกำจัด เพื่อสามารถติดตามการขนส่งกากของเสีย ไปกำจัดอย่างถูกต้อง อย่างไรก็ตาม ระหว่างเดือนมกราคม - มิถุนายน พ.ศ. 2567 ยังไม่มีของเสียประเภทแผลงพลังงานแสงอาทิตย์ที่ชำรุดหรือ หมดอายุการใช้งาน | - | - |

ตารางที่ 2-1 (ต่อ) ผลการตรวจสอบการปฏิบัติตามมาตรการป้องกันและแก้ไขผลกระทบสิ่งแวดล้อม โครงการก่อสร้างท่าเทียบเรือและสถานีรับ – จ่ายก๊าซธรรมชาติเหลว (LNG)
ระยะดำเนินการ ระหว่างเดือนมกราคม-มิถุนายน พ.ศ. 2567

| องค์ประกอบสิ่งแวดล้อม | มาตรการป้องกันและแก้ไข ผลกระทบสิ่งแวดล้อม | รายละเอียดการปฏิบัติตามมาตรการฯ | ข้อเสนอแนะ/ปัญหา อุปสรรค การแก้ไข | เอกสารอ้างอิง |
|-----------------------|--|---|--------------------------------------|-----------------------------|
| 8. พลังงานไฟฟ้า | - ดำเนินการประชาสัมพันธ์และรณรงค์ให้พนักงานใช้ไฟฟ้าอย่างประหยัดและเกิดประโยชน์สูงสุด | ปฏิบัติตามมาตรการ บริษัทฯ ได้รณรงค์ให้มีการใช้ไฟฟ้าอย่างประหยัด เช่น การติดป้ายรณรงค์ รวมถึงป้ายเตือนเพื่อส่งเสริมให้ประหยัดไฟฟ้าในสำนักงานของโครงการ มีการแต่งตั้งคณะทำงานด้านการจัดการพลังงาน ซึ่งมีอำนาจหน้าที่ประสานงานกับทุกฝ่ายที่เกี่ยวข้อง เพื่อขอความร่วมมือในการปฏิบัติตามนโยบายอนุรักษ์พลังงาน และวิธีการจัดการพลังงาน รวมทั้งจัดการอบรมหรือกิจกรรมด้านการอนุรักษ์พลังงานให้เหมาะสมกับพนักงานในแต่ละหน่วยงาน | - | รูปที่ 2-37 เอกสารแนบ 37 |
| | - ออกแบบอาคารและกำหนดแนวทางการพัฒนาโครงการ โดยใช้หลักการอนุรักษ์พลังงานเข้ามาเสริมการทำงาน | ปฏิบัติตามมาตรการ บริษัทฯ ได้นำหลักการอนุรักษ์พลังงานเข้ามาประกอบในการออกแบบอาคาร โดยการติดฟิล์มภายในอาคาร เพื่อประหยัดการใช้ไฟฟ้า รวมถึงการใช้กระจก เพื่อเพิ่มแสงสว่างในตัวอาคาร | - | รูปที่ 2-38 |
| | - ติดตามการใช้พลังงานไฟฟ้าของโครงการอย่างต่อเนื่องเป็นประจำทุกปี | ปฏิบัติตามมาตรการ บริษัทฯ มีการบันทึกข้อมูลการใช้พลังงานไฟฟ้าของโครงการอย่างต่อเนื่องทุกเดือน เพื่อใช้เป็นข้อมูลประกอบการติดตามผลการดำเนินงานด้านการอนุรักษ์พลังงาน | - | เอกสารแนบ 37 |

ตารางที่ 2-1 (ต่อ) ผลการตรวจสอบการปฏิบัติตามมาตรการป้องกันและแก้ไขผลกระทบสิ่งแวดล้อม โครงการก่อสร้างท่าเทียบเรือและสถานีรับ – จ่ายก๊าซธรรมชาติเหลว (LNG)
ระยะดำเนินการ ระหว่างเดือนมกราคม-มิถุนายน พ.ศ. 2567

| องค์ประกอบสิ่งแวดล้อม | มาตรการป้องกันและแก้ไข ผลกระทบสิ่งแวดล้อม | รายละเอียดการปฏิบัติตามมาตรการฯ | ข้อเสนอแนะ/ปัญหา อุปสรรค การแก้ไข | เอกสารอ้างอิง |
|-----------------------|---|--|--------------------------------------|---|
| 9. เศรษฐกิจ-สังคม | - ปฏิบัติตามมาตรการลดผลกระทบด้านคุณภาพน้ำ และนิเวศวิทยาทางน้ำอย่างเคร่งครัด | ปฏิบัติตามมาตรการ บริษัทฯ ได้ปฏิบัติตามมาตรการลดผลกระทบด้านคุณภาพน้ำ และนิเวศวิทยาทางน้ำอย่างเคร่งครัด ตามรายละเอียดการปฏิบัติตามมาตรการในหัวข้อที่ 4. และ 5. เช่น การติดตั้งระบบบำบัดน้ำเสียของโครงการ การรวบรวมน้ำทิ้งสู่บ่อดักไขมันของโครงการก่อนระบายออกสู่ภายนอก โดยปัจจุบันบริษัทฯ ได้นำน้ำเสียที่ผ่านระบบการบำบัดแล้วมาใช้ประโยชน์ในการรดน้ำต้นไม้หน้าพื้นที่โครงการ โดยไม่มีการระบายออกสู่ทะเล (Zero Discharge) นอกจากนี้ บริษัทฯ ได้จัดทำแผนการจัดการของเสียจากเรือสำหรับเรือขนส่งก๊าซธรรมชาติเหลวที่มาเทียบท่าซึ่งครอบคลุมของเสียทุกประเภท เช่น น้ำปนเปื้อนน้ำมัน และกำหนดขั้นตอนการปฏิบัติในการขนถ่ายของเสีย จากเรือไปกำจัดอย่างถูกต้องตามระเบียบกรมเจ้าท่า และกฎหมายที่เกี่ยวข้อง และแจ้งให้เรือทราบโดยทั่วกัน | - | รูปที่ 2-14 รูปที่ 2-15 รูปที่ 2-16 เอกสารแนบ 4 เอกสารแนบ 5 เอกสารแนบ 57 |
| | - หลีกเลี่ยงกิจกรรมที่จะก่อให้เกิดผลกระทบต่อพื้นที่ประมงชายฝั่ง คือ บริเวณอ่าวประตุ่ ปากคลองตากวน และเกาะสะเก็ด | ปฏิบัติตามมาตรการ ระหว่างเดือนมกราคม - มิถุนายน พ.ศ. 2567 บริษัทฯ ไม่มีกิจกรรมที่ก่อให้เกิดผลกระทบต่อพื้นที่ประมงชายฝั่ง และไม่พบเรื่องร้องเรียนจากชุมชนและกลุ่มประมงแต่อย่างใด | - | เอกสารแนบ 19 |

ตารางที่ 2-1 (ต่อ) ผลการตรวจสอบการปฏิบัติตามมาตรการป้องกันและแก้ไขผลกระทบสิ่งแวดล้อม โครงการก่อสร้างท่าเทียบเรือและสถานีรับ – จ่ายก๊าซธรรมชาติเหลว (LNG)
ระยะดำเนินการ ระหว่างเดือนมกราคม-มิถุนายน พ.ศ. 2567

| องค์ประกอบสิ่งแวดล้อม | มาตรการป้องกันและแก้ไข ผลกระทบสิ่งแวดล้อม | รายละเอียดการปฏิบัติตามมาตรการฯ | ข้อเสนอแนะ/ปัญหา อุปสรรค การแก้ไข | เอกสารอ้างอิง |
|-------------------------|--|--|--------------------------------------|---|
| 9. เศรษฐกิจ-สังคม (ต่อ) | - เข้าพบผู้นำชุมชนและเจ้าหน้าที่หน่วยงานราชการในพื้นที่เทศบาลเมืองมาบตาพุด เพื่อรับฟังและแลกเปลี่ยนความคิดเห็นเกี่ยวกับผลกระทบและแนวทางป้องกันแก้ไข | ปฏิบัติตามมาตรการ บริษัทฯ ใช้ช่องทางการประชุมคณะทำงานติดตามฯ และคณะกรรมการกำกับฯ ซึ่งมีตัวแทนของหน่วยงานราชการ ชุมชนและกลุ่มประมงบริเวณใกล้เคียง เพื่อประชาสัมพันธ์ข้อมูลการดำเนินงานของโครงการ รวมถึงรับฟังและแลกเปลี่ยนความคิดเห็นเกี่ยวกับผลกระทบและแนวทางป้องกันแก้ไข และมีส่วนร่วมในการตรวจสอบกิจกรรมการดำเนินงานโครงการ ระหว่างเดือนมกราคม-มิถุนายน พ.ศ. 2567 บริษัทฯ ได้จัดการประชุมคณะกรรมการกำกับฯ เมื่อวันที่ 24 มกราคม พ.ศ. 2567 และวันที่ 26 เมษายน พ.ศ. 2567 และจัดการประชุมคณะทำงานติดตามฯ เมื่อวันที่ 30 มกราคม พ.ศ. 2567 และวันที่ 23 เมษายน พ.ศ. 2567 | - | รูปที่ 2-2 รูปที่ 2-3 เอกสารแนบ 1 เอกสารแนบ 38 |
| | - จัดให้มีศูนย์กลางในการรับเรื่องร้องเรียนและตอบข้อสงสัยของประชาชน และหากมีการร้องเรียน ทางโครงการต้องตรวจสอบและหาทางแก้ไขทันทีหากพบว่าเป็นจริงตามที่ร้องเรียน และแจ้งกลับให้ชุมชนทราบถึงข้อเท็จจริงและการแก้ไขปัญหาโดยทันที | ปฏิบัติตามมาตรการ บริษัทฯ ได้จัดให้มีช่องทางในการรับเรื่องราวร้องทุกข์ และตอบข้อสงสัยของประชาชนไว้ชัดเจนผ่านศูนย์ Central Control Room (CCR) ของโครงการ และทางเว็บไซต์ http://www.pttlng.com รวมถึงการประชุมชี้แจงรายละเอียดข้อมูลโครงการ และรับฟังความคิดเห็นซึ่งกันและกันระหว่างโครงการกับทางชุมชนและกลุ่มประมงที่อยู่ในรัศมี 5 กิโลเมตร และหากมีการร้องเรียนทางโครงการต้องตรวจสอบและหาทางแก้ไขทันทีหากพบว่าเป็นจริงตามที่ร้องเรียน และแจ้งกลับให้ชุมชนทราบถึงข้อเท็จจริงและแก้ไขปัญหาโดยทันที ทั้งนี้ระหว่างเดือนมกราคม-มิถุนายน พ.ศ. 2567 ไม่มีเรื่องร้องเรียนแต่อย่างใด | - | รูปที่ 2-17 รูปที่ 2-52 เอกสารแนบ 19 |

ตารางที่ 2-1 (ต่อ) ผลการตรวจสอบการปฏิบัติตามมาตรการป้องกันและแก้ไขผลกระทบสิ่งแวดล้อม โครงการก่อสร้างท่าเทียบเรือและสถานีรับ – จ่ายก๊าซธรรมชาติเหลว (LNG)
ระยะดำเนินการ ระหว่างเดือนมกราคม-มิถุนายน พ.ศ. 2567

| องค์ประกอบสิ่งแวดล้อม | มาตรการป้องกันและแก้ไข ผลกระทบสิ่งแวดล้อม | รายละเอียดการปฏิบัติตามมาตรการฯ | ข้อเสนอแนะ/ปัญหา อุปสรรค การแก้ไข | เอกสารอ้างอิง |
|-------------------------|--|---|--------------------------------------|---|
| 9. เศรษฐกิจ-สังคม (ต่อ) | - จัดให้มีตัวแทนของชุมชนใกล้เคียง ได้แก่ ชุมชนตากวน-อ่าวประดู่ ชุมชนกรอกยายชา และตัวแทนชาวประมงกลุ่มตากวน-อ่าวประดู่ กลุ่มปากคลองตากวน และกลุ่มหาดแสงเงิน มีส่วนร่วมในการ ติดตามตรวจสอบการดำเนินโครงการ | ปฏิบัติตามมาตรการ บริษัทฯ ได้จัดให้มีการติดตามตรวจสอบของ คณะทำงานติดตามฯ และการประชุมคณะกรรมการกำกับฯ ซึ่งประกอบด้วยตัวแทนของหน่วยงานราชการ ชุมชนและกลุ่มประมง บริเวณใกล้เคียง เพื่อประชาสัมพันธ์ข้อมูลการดำเนินงานของโครงการ รวมถึงรับฟังและแลกเปลี่ยนความคิดเห็นเกี่ยวกับผลกระทบและแนวทาง ป้องกันแก้ไข และมีส่วนร่วมในการตรวจสอบกิจกรรมการดำเนินงาน โครงการ โดยระหว่างเดือนมกราคม - มิถุนายน พ.ศ. 2567 บริษัทฯ ได้ จัดการประชุมคณะกรรมการกำกับฯ เมื่อวันที่ 24 มกราคม พ.ศ. 2567 และวันที่ 26 เมษายน พ.ศ. 2567 และจัดการประชุมคณะทำงานติดตามฯ เมื่อวันที่ 30 มกราคม พ.ศ. 2567 และวันที่ 23 เมษายน พ.ศ. 2567 | - | รูปที่ 2-2 รูปที่ 2-3 เอกสารแนบ 1 |
| | - โครงการจะต้องให้ข้อมูลการดำเนินงานโครงการต่อชุมชนอย่าง ต่อเนื่อง โดยอย่างน้อยผ่านทางช่องทางคณะกรรมการกำกับ แผนปฏิบัติการป้องกัน แก้ไข และติดตามตรวจสอบผลกระทบ สิ่งแวดล้อมโครงการฯ | ปฏิบัติตามมาตรการ บริษัทฯ ได้ให้ข้อมูลการดำเนินงานโครงการต่อ ชุมชนอย่างต่อเนื่อง ผ่านทางการประชุมคณะทำงานติดตามฯ และ คณะกรรมการกำกับฯ โดยระหว่างเดือนมกราคม - มิถุนายน พ.ศ. 2567 บริษัทฯ ได้จัดการประชุมคณะกรรมการกำกับฯ เมื่อวันที่ 24 มกราคม พ.ศ. 2567 และวันที่ 26 เมษายน พ.ศ. 2567 และจัดการประชุม คณะทำงานติดตามฯ เมื่อวันที่ 30 มกราคม พ.ศ. 2567 และ วันที่ 23 เมษายน พ.ศ. 2567 | - | รูปที่ 2-2 รูปที่ 2-3 เอกสารแนบ 1 |

ตารางที่ 2-1 (ต่อ) ผลการตรวจสอบการปฏิบัติตามมาตรการป้องกันและแก้ไขผลกระทบสิ่งแวดล้อม โครงการก่อสร้างท่าเทียบเรือและสถานีรับ – จ่ายก๊าซธรรมชาติเหลว (LNG)
ระยะดำเนินการ ระหว่างเดือนมกราคม-มิถุนายน พ.ศ. 2567

| องค์ประกอบสิ่งแวดล้อม | มาตรการป้องกันและแก้ไข ผลกระทบสิ่งแวดล้อม | รายละเอียดการปฏิบัติตามมาตรการฯ | ข้อเสนอแนะ/ปัญหา อุปสรรค การแก้ไข | เอกสารอ้างอิง |
|-------------------------|--|--|--------------------------------------|---|
| 9. เศรษฐกิจ-สังคม (ต่อ) | - จัดให้มีการทำความเข้าใจเพิ่มเติมกับกลุ่มประมงชายฝั่ง เกี่ยวกับ ขั้นตอน และวิธีการรับ-จ่ายก๊าซธรรมชาติเหลว การป้องกัน/ลด ผลกระทบต่อคุณภาพน้ำทะเลและทรัพยากรสัตว์น้ำ | ปฏิบัติตามมาตรการ บริษัทฯ ได้ดำเนินการชี้แจงรายละเอียดและ มาตรการของโครงการ พร้อมทั้งทำความเข้าใจให้กับกลุ่มประมงชายฝั่ง อย่างต่อเนื่อง รวมถึงการจัดให้มีตัวแทนชาวประมงเข้าร่วมในคณะทำงาน ติดตามฯ และคณะกรรมการกำกับฯ เพื่อร่วมตรวจสอบการดำเนินการ โครงการ ซึ่งจะช่วยให้ชุมชนได้รับข้อมูลข่าวสารโครงการ กรณีบริษัทฯ จะดำเนินกิจกรรมใดๆ ที่อาจก่อให้เกิดผลกระทบกับชุมชนและกลุ่มประมง บริษัทฯ จะชี้แจงรายละเอียดก่อนดำเนินการ รวมทั้งยืนยันที่จะดำเนินการ ตามข้อเสนอแนะที่ได้รับ นอกจากนี้บริษัทฯ ได้ประชาสัมพันธ์ เผยแพร่ ข้อมูลโครงการฯ ต่อสาธารณชนทางเว็บไซต์ http://www.pttlng.com และวิทยุท้องถิ่น (สถานี 105 MHz) รวมถึงการจัดกิจกรรมเปิดบ้าน เพื่อให้ ชุมชนเข้าเยี่ยมชมและรับฟังการบรรยายเรื่องการดำเนินงานของบริษัทฯ ทั้งนี้ ทีมงานประชาสัมพันธ์ของบริษัทฯ จะเพิ่มความถี่และพื้นที่ที่ ประชาสัมพันธ์ให้มากขึ้นหากมีกิจกรรมที่ก่อให้เกิดผลกระทบกับชุมชน | - | รูปที่ 2-2 รูปที่ 2-3 รูปที่ 2-52 เอกสารแนบ 38 |

ตารางที่ 2-1 (ต่อ) ผลการตรวจสอบการปฏิบัติตามมาตรการป้องกันและแก้ไขผลกระทบสิ่งแวดล้อม โครงการก่อสร้างท่าเทียบเรือและสถานีรับ – จ่ายก๊าซธรรมชาติเหลว (LNG)
ระยะดำเนินการ ระหว่างเดือนมกราคม-มิถุนายน พ.ศ. 2567

| องค์ประกอบสิ่งแวดล้อม | มาตรการป้องกันและแก้ไข ผลกระทบสิ่งแวดล้อม | รายละเอียดการปฏิบัติตามมาตรการฯ | ข้อเสนอแนะ/ปัญหา อุปสรรค การแก้ไข | เอกสารอ้างอิง |
|-------------------------|--|--|--------------------------------------|-----------------------------|
| 9. เศรษฐกิจ-สังคม (ต่อ) | - สนับสนุนกิจกรรมของชุมชนในด้านต่างๆ เช่น การส่งเสริมด้าน การศึกษา กิจกรรมด้านสุขภาพ การประกอบอาชีพ และการปลูก ต้นไม้ให้กับชุมชน เป็นต้น | ปฏิบัติตามมาตรการ บริษัทฯ มีการสนับสนุนกิจกรรมของชุมชนใน ด้านต่างๆ ในระหว่างเดือนมกราคม - มิถุนายน พ.ศ. 2567 อย่างต่อเนื่อง เช่น <ul style="list-style-type: none"> - ร่วมกับ กลุ่ม ปตท. จัดกิจกรรมตะลุยผืนวันเด็ก ณ สวน สมุนไพรา เมื่อวันที่ 13 มกราคม พ.ศ. 2567 - จัดกิจกรรมฟุตบอลเชื่อมความสัมพันธ์ PTTLNG ร่วมกับ วิสาหกิจชุมชนชมรมประมงเรือเล็กพื้นบ้าน อ.เมือง และ อ.บ้านฉางสามัคคี ประจำปี พ.ศ. 2567 เมื่อวันที่ 7 กุมภาพันธ์ พ.ศ. 2567 - จัดกิจกรรมทำบุญตักบาตร เมื่อวันที่ 13 มีนาคม พ.ศ. 2567 - จัดกิจกรรม “PTTLNG ปลอยพันธุ์สัตว์น้ำ ปีที่ 15” ณ กลุ่มประมงเรือเล็กปากคลองตากวน เมื่อวันที่ 11 เมษายน พ.ศ. 2567 - บริษัท พีทีที แอลเอ็นจี จำกัด สนับสนุนทุนการศึกษา ให้แก่บุตรหลานกลุ่มประมงเรือเล็ก เมื่อวันที่ 10 พฤษภาคม พ.ศ. 2567 - บริษัท พีทีที แอลเอ็นจี จำกัด จัดกิจกรรมตักบาตร อาหารแห้ง เมื่อวันที่ 12 มิถุนายน พ.ศ. 2567 | - | รูปที่ 2-39 เอกสารแนบ 54 |

ตารางที่ 2-1 (ต่อ) ผลการตรวจสอบการปฏิบัติตามมาตรการป้องกันและแก้ไขผลกระทบสิ่งแวดล้อม โครงการก่อสร้างท่าเทียบเรือและสถานีรับ – จ่ายก๊าซธรรมชาติเหลว (LNG)
ระยะดำเนินการ ระหว่างเดือนมกราคม-มิถุนายน พ.ศ. 2567

| องค์ประกอบสิ่งแวดล้อม | มาตรการป้องกันและแก้ไข ผลกระทบสิ่งแวดล้อม | รายละเอียดการปฏิบัติตามมาตรการฯ | ข้อเสนอแนะ/ปัญหา อุปสรรค การแก้ไข | เอกสารอ้างอิง |
|-------------------------|---|--|--------------------------------------|-----------------------------|
| 9. เศรษฐกิจ-สังคม (ต่อ) | - สนับสนุนด้านการศึกษาให้กับคนในชุมชนร่วมกับกลุ่มบริษัท ปตท. เช่น การให้ทุนการศึกษาและการตั้งโรงเรียน พร้อมทั้งให้โอกาสคนในพื้นที่ได้เข้ามาทำงานหรือรับจ้างทำงานในโครงการตามความเหมาะสม | ปฏิบัติตามมาตรการ บริษัทฯ มีการสนับสนุนด้านการศึกษาในเดือนมกราคม - มิถุนายน พ.ศ. 2567 - บริษัท พีทีที แอลเอ็นจี จำกัด สนับสนุนทุนการศึกษาให้แก่บุตรหลานกลุ่มประมงเรือเล็ก เมื่อวันที่ 10 พฤษภาคม พ.ศ. 2567 นอกจากนี้บริษัทฯ ได้มีนโยบายสนับสนุนให้คนในพื้นที่เข้ามาทำงานในโครงการ โดยปัจจุบันมีพนักงานที่มีทะเบียนบ้านอยู่ในจังหวัดระยอง จำนวน 68 คน จากพนักงานทั้งหมด 227 คน คิดเป็น 30% (ข้อมูล ณ วันที่ 30 มิถุนายน พ.ศ. 2567) | - | รูปที่ 2-39 เอกสารแนบ 54 |
| | - สนับสนุนด้านสถานบริการสาธารณสุขกับชุมชน เช่น การมีหน่วยแพทย์พยาบาลเคลื่อนที่ให้บริการกับคนในชุมชนหรือจัดตั้งคลินิกชุมชน | ปฏิบัติตามมาตรการ บริษัทฯ ได้สนับสนุนด้านสาธารณสุขอย่างต่อเนื่องเป็นประจำทุกปี โดยในปี พ.ศ. 2567 มีแผนสนับสนุนด้านสถานบริการสาธารณสุขกับชุมชนในเดือนกรกฎาคม พ.ศ. 2567 | - | - |
| | - ให้ดำเนินการตามประกาศคณะกรรมการกำกับกิจการพลังงาน เรื่อง การนำส่งเงินเข้ากองทุนพัฒนาไฟฟ้าสำหรับผู้รับใบอนุญาตประกอบกิจการไฟฟ้าประเภทใบอนุญาตไฟฟ้า พ.ศ. 2553 และประกาศคณะกรรมการกำกับกิจการพลังงาน เรื่อง การนำส่งเงินเข้ากองทุนพัฒนาไฟฟ้าสำหรับผู้รับใบอนุญาตประกอบกิจการไฟฟ้าประเภทใบอนุญาตไฟฟ้า (ฉบับที่ 2) พ.ศ. 2559 | ปฏิบัติตามมาตรการ บริษัทฯ ได้นำส่งเงินเข้ากองทุนพัฒนาไฟฟ้าสำหรับผู้รับใบอนุญาตประกอบกิจการไฟฟ้าประเภทใบอนุญาตไฟฟ้า ตามประกาศคณะกรรมการกำกับกิจการพลังงาน เรื่อง การนำส่งเงินเข้ากองทุนพัฒนาไฟฟ้าสำหรับผู้รับใบอนุญาตประกอบกิจการไฟฟ้าประเภทใบอนุญาตไฟฟ้า พ.ศ. 2553 และประกาศคณะกรรมการกำกับกิจการพลังงาน เรื่อง การนำส่งเงินเข้ากองทุนพัฒนาไฟฟ้าสำหรับผู้รับใบอนุญาตประกอบกิจการไฟฟ้าประเภทใบอนุญาตไฟฟ้า (ฉบับที่ 2) พ.ศ. 2559 ร่วมกับโครงการหน่วยผลิตไฟฟ้าเพื่อใช้ภายในสถานีรับ-จ่ายก๊าซธรรมชาติเหลว (In-plant Generator) | - | เอกสารแนบ 53 |

ตารางที่ 2-1 (ต่อ) ผลการตรวจสอบการปฏิบัติตามมาตรการป้องกันและแก้ไขผลกระทบสิ่งแวดล้อม โครงการก่อสร้างท่าเทียบเรือและสถานีรับ – จ่ายก๊าซธรรมชาติเหลว (LNG)
ระยะดำเนินการ ระหว่างเดือนมกราคม-มิถุนายน พ.ศ. 2567

| องค์ประกอบสิ่งแวดล้อม | มาตรการป้องกันและแก้ไข ผลกระทบสิ่งแวดล้อม | รายละเอียดการปฏิบัติตามมาตรการฯ | ข้อเสนอแนะ/ปัญหา อุปสรรค การแก้ไข | เอกสารอ้างอิง |
|---|---|--|--------------------------------------|---|
| 10. สาธารณสุข/อาชีว- อนามัย และความปลอดภัย | <u>สาธารณสุข</u> - ให้ความรู้และให้คำแนะนำแก่พนักงานในการป้องกันโรคติดต่อ ต่างๆ โดยขอความร่วมมือจากสถานบริการสาธารณสุขในพื้นที่ โครงการ เช่น ศูนย์บริการสาธารณสุขตากวน โรงพยาบาลส่งเสริม สุขภาพตำบลมาตาพุด สถานีอนามัยมาตาพุด และโรงพยาบาล มาตาพุด เป็นต้น | ปฏิบัติตามมาตรการ บริษัทฯ ได้จัดให้มีพยาบาลในการตรวจรักษาโรค ประจำโครงการระหว่างเวลา 08.30-17.30 น. ทุกวันจันทร์ถึงศุกร์ รวมถึงการให้ความรู้และคำแนะนำแก่พนักงานเพื่อให้สามารถ หลีกเลี่ยงและป้องกันโรคมัให้เกิดขึ้นกับพนักงาน โดยการติดป้าย ประชาสัมพันธ์ การให้ข้อมูลทางวารสารโครงการ เป็นต้น | - | รูปที่ 2-41 เอกสารแนบ 39 |
| | - จัดให้มีหน่วยปฐมพยาบาลเบื้องต้นในพื้นที่โครงการ และมีแผนการ ประสานงานกับหน่วยงานในพื้นที่กรณีที่ต้องส่งต่อผู้ป่วย | ปฏิบัติตามมาตรการ บริษัทฯ ได้จัดให้มีพยาบาลในการตรวจรักษาโรค ประจำโครงการระหว่างเวลา 08.30-17.30 น. ทุกวันจันทร์ถึงศุกร์ และอุปกรณ์ปฐมพยาบาลเบื้องต้นในพื้นที่โครงการ รวมถึงได้มีการ ประสานงานกับโรงพยาบาลกรุงเทพระยอง, โรงพยาบาล สมเด็จพระนางเจ้าสิริกิติ์, โรงพยาบาลบ้านฉาง และโรงพยาบาลเฉลิม- พระเกียรติฯ (มาตาพุด) ในกรณีที่ต้องส่งต่อผู้ป่วย ทั้งนี้ อุปกรณ์ ปฐมพยาบาลที่จัดเตรียมได้ตรวจสอบให้เป็นไปตามกฎกระทรวง ว่าด้วยการจัดสวัสดิการในสถานประกอบกิจการ พ.ศ. 2548 | - | รูปที่ 2-40 รูปที่ 2-41 รูปที่ 2-42 เอกสารแนบ 39 เอกสารแนบ 40 เอกสารแนบ 41 |
| | - ให้ข้อมูลก๊าซธรรมชาติเหลวและสารเคมีของโครงการกับหน่วยงาน ภาครัฐที่รับผิดชอบนอกเหนือจากสำนักงานท่าเรืออุตสาหกรรม มาตาพุด เช่น องค์การปกครองส่วนท้องถิ่น หน่วยงานสาธารณสุข ในพื้นที่ เป็นต้น | ปฏิบัติตามมาตรการ บริษัทฯ ใช้ช่องทางการประชุมคณะกรรมการกำกับ และการประชุมคณะทำงานติดตามฯ ในการให้ข้อมูลก๊าซธรรมชาติ เหลว และสารเคมีของโครงการ โดยมีตัวแทนของหน่วยงานราชการที่ เกี่ยวข้องเข้าร่วมประชุมด้วย ได้แก่ สำนักงานนโยบายและแผน ทรัพยากรธรรมชาติและสิ่งแวดล้อม กรมควบคุมมลพิษ สำนักงาน สิ่งแวดล้อมและควบคุมมลพิษที่ 13 (ชลบุรี) ผู้แทนจังหวัดระยอง สำนักงานเจ้าท่าภูมิภาค สาขาระยอง สำนักงานท่าเรืออุตสาหกรรม มาตาพุด | - | รูปที่ 2-2 รูปที่ 2-3 เอกสารแนบ 38 |

ตารางที่ 2-1 (ต่อ) ผลการตรวจสอบการปฏิบัติตามมาตรการป้องกันและแก้ไขผลกระทบสิ่งแวดล้อม โครงการก่อสร้างท่าเทียบเรือและสถานีรับ – จ่ายก๊าซธรรมชาติเหลว (LNG)
ระยะดำเนินการ ระหว่างเดือนมกราคม-มิถุนายน พ.ศ. 2567

| องค์ประกอบสิ่งแวดล้อม | มาตรการป้องกันและแก้ไขผลกระทบสิ่งแวดล้อม | รายละเอียดการปฏิบัติตามมาตรการฯ | ข้อเสนอแนะ/ปัญหาอุปสรรค การแก้ไข | เอกสารอ้างอิง |
|--|---|--|----------------------------------|------------------------------|
| 10. สาธารณสุข/อาชีวอนามัย และความปลอดภัย (ต่อ) | - จัดทำแผนฉุกเฉินของโครงการให้สอดคล้องกับแผนของจังหวัดและเทศบาล โดยอย่างน้อยต้องประกอบด้วย การแจ้งเหตุ การฝึกซ้อม และการร่วมมือในการอพยพ | ปฏิบัติตามมาตรการ บริษัทฯ ได้มีการจัดทำเอกสารการเตรียมความพร้อมและระงับเหตุฉุกเฉิน (Emergency Preparedness and Response Procedure) ให้สอดคล้องกับแผนฉุกเฉินจังหวัดระยอง สำนักงานท่าเรืออุตสาหกรรมมาบตาพุด และการนิคมอุตสาหกรรมแห่งประเทศไทย ทั้งในส่วนของ การตอบโต้เหตุฉุกเฉิน การอพยพ และการสื่อสาร | - | เอกสารแนบ 42 |
| | - จัดทำแผนการสื่อสารเมื่อเกิดภาวะฉุกเฉิน โดยการแจ้งเหตุฉุกเฉิน ควรมีการแจ้งต่อผู้แทน ชุมชน และมีการรายงานสถานการณ์อย่างต่อเนื่อง เพื่อเป็นการเตรียมความพร้อมให้กับชุมชน | ปฏิบัติตามมาตรการ บริษัทฯ ได้มีการจัดทำเอกสารการเตรียมความพร้อมและระงับเหตุฉุกเฉิน (Emergency Preparedness and Response Procedure) และโครงการองค์กรบริหารด้านความปลอดภัย เพื่อเป็นแนวทางการปฏิบัติ ลำดับการแจ้งเหตุ เมื่อเกิดเหตุฉุกเฉิน และแผนการแจ้งต่อผู้นำชุมชนและผู้นำกลุ่มประมงเพื่อเตรียมความพร้อมในการรับมือสถานการณ์ฉุกเฉิน | - | เอกสารแนบ 42 เอกสารแนบ 43 |
| | - ซ้อมแผนฉุกเฉิน ซึ่งรวมถึงการปฏิบัติเมื่อเกิดอัคคีภัยเป็นประจำอย่างน้อยปีละ 1 ครั้ง โดยเชิญประธานชุมชนหรือผู้แทนเข้าร่วมสังเกตการณ์ ทั้งนี้แผนการดำเนินการซ้อมแผนฯ ให้แจ้งผ่านคณะกรรมการกำกับแผนปฏิบัติการป้องกัน แก้ไข และติดตามตรวจสอบผลกระทบสิ่งแวดล้อมโครงการฯ | ปฏิบัติตามมาตรการ บริษัทฯ ได้จัดให้มีการฝึกซ้อมแผนฉุกเฉิน ระดับ 1 ภายในพื้นที่โครงการอย่างต่อเนื่อง และจัดให้มีการซ้อมแผนฉุกเฉินประจำปี โดยในปี พ.ศ. 2567 จะดำเนินการฝึกซ้อมแผนฉุกเฉินในเดือนสิงหาคม พ.ศ. 2567 | - | รูปที่ 2-44 |
| | - สนับสนุนหน่วยงานสาธารณสุขในพื้นที่ในด้านความพร้อมของสถานบริการและศักยภาพของบุคลากร | ปฏิบัติตามมาตรการ บริษัทฯ ได้สนับสนุนด้านสาธารณสุขอย่างต่อเนื่องเป็นประจำทุกปี โดยในปี พ.ศ. 2567 มีแผนสนับสนุนด้านสถานบริการสาธารณสุขกับชุมชนในเดือนกรกฎาคม พ.ศ. 2567 | - | - |

ตารางที่ 2-1 (ต่อ) ผลการตรวจสอบการปฏิบัติตามมาตรการป้องกันและแก้ไขผลกระทบสิ่งแวดล้อม โครงการก่อสร้างท่าเทียบเรือและสถานีรับ – จ่ายก๊าซธรรมชาติเหลว (LNG)

ระยะดำเนินการ ระหว่างเดือนมกราคม-มิถุนายน พ.ศ. 2567

| องค์ประกอบสิ่งแวดล้อม | มาตรการป้องกันและแก้ไข ผลกระทบสิ่งแวดล้อม | รายละเอียดการปฏิบัติตามมาตรการฯ | ข้อเสนอแนะ/ปัญหา อุปสรรค การแก้ไข | เอกสารอ้างอิง |
|--|---|--|--------------------------------------|---------------|
| 10. สาธารณสุข/อาชีว- อนามัย และความปลอดภัย (ต่อ) | - ปฏิบัติตามกฎหมาย ประกาศ และระเบียบที่เกี่ยวข้องกับการ ควบคุมและป้องกันโรคติดต่ออย่างเคร่งครัด เช่น พระราชบัญญัติ การสาธารณสุข พระราชบัญญัติโรคติดต่อ รวมทั้งการปฏิบัติตาม มาตรการทางสาธารณสุขในการควบคุมการแพร่ระบาดรุนแรงของ โรคติดต่อที่เป็นภาวะเร่งด่วนทางสาธารณสุข เช่น โควิด | ปฏิบัติตามมาตรการ บริษัทฯ ปฏิบัติตามมาตรการด้านสาธารณสุข รวมถึงกฎหมาย ประกาศ และระเบียบที่เกี่ยวข้องกับการควบคุมและ ป้องกันโรคติดต่ออย่างเคร่งครัด | - | - |
| | - ไวรัส (SARS-CoV, Covid-19) ใช้หวัดนก ใช้หวัดใหญ่ 2009 โดยปฏิบัติตามกฎหมายและข้อกำหนดล่าสุด เช่น พระราชบัญญัติ โรคติดต่อ พ.ศ. 2558 ประกาศกรมอนามัย เรื่อง หลักเกณฑ์ วิธีการ และมาตรการการป้องกันความเสี่ยงจากโรคติดเชื้อไวรัส โคโรนา 2019 หรือโรคโควิด19 (Coronavirus Disease 2019 (COVID- 19) สำหรับสถานที่ราชการ สถานที่ทำงานเอกชนและ สถานประกอบกิจการ พ.ศ. 2563 และประกาศกระทรวง สาธารณสุข เรื่อง หลักเกณฑ์ วิธีการ และมาตรการการป้องกัน ความเสี่ยงจากโรคติดเชื้อไวรัสโคโรนา 2019 หรือโรคโควิด19 (Coronavirus Disease 2019 (COVID- 19) สำหรับสถานประกอบ กิจการที่เป็นอันตรายต่อสุขภาพ พ.ศ. 2564 เป็นต้น | ปฏิบัติตามมาตรการ บริษัทฯ ได้มีการให้ความรู้และคำแนะนำแก่ พนักงานเพื่อให้สามารถหลีกเลี่ยงและป้องกันโรคมิให้เกิดขึ้นกับ พนักงาน โดยการติดป้ายประชาสัมพันธ์ การให้ข้อมูลทางวารสาร โครงการ เป็นต้น ทั้งนี้ มาตรการด้านสาธารณสุขของบริษัทฯ จะมีการ ปรับเปลี่ยนให้เหมาะสมตามสถานการณ์และสอดคล้องกับกฎหมาย ประกาศ และระเบียบจากภาครัฐ | - | รูปที่ 2-43 |

ตารางที่ 2-1 (ต่อ) ผลการตรวจสอบการปฏิบัติตามมาตรการป้องกันและแก้ไขผลกระทบสิ่งแวดล้อม โครงการก่อสร้างท่าเทียบเรือและสถานีรับ – จ่ายก๊าซธรรมชาติเหลว (LNG)
ระยะดำเนินการ ระหว่างเดือนมกราคม-มิถุนายน พ.ศ. 2567

| องค์ประกอบสิ่งแวดล้อม | มาตรการป้องกันและแก้ไข ผลกระทบสิ่งแวดล้อม | รายละเอียดการปฏิบัติตามมาตรการฯ | ข้อเสนอแนะ/ปัญหา อุปสรรค การแก้ไข | เอกสารอ้างอิง |
|--|---|---|--------------------------------------|---|
| 10. สาธารณสุข/อาชีว- อนามัย และความปลอดภ (ต่อ) | อาชีวอนามัยและความปลอดภัย - โครงการจะต้องดำเนินการด้านอาชีวอนามัย และความปลอดภัย ให้เป็นไปตามกฎหมายที่เกี่ยวข้อง หรือประกาศระเบียบที่เกี่ยวกับ ความปลอดภัยอาชีวอนามัยและสภาพแวดล้อมในการทำงานตามที่ หน่วยงานราชการกำหนด | ปฏิบัติตามมาตรการ บริษัทฯ ได้จัดเตรียมเอกสารอบรมด้านความ ปลอดภัยในการทำงาน และกฎระเบียบพื้นฐานของโครงการก่อนเข้า ดำเนินงานในพื้นที่ รวมถึงการอบรมด้านความปลอดภัยก่อนเริ่ม ปฏิบัติงาน อีกทั้งกำหนดให้ตรวจวัดระดับความร้อน ความชื้น แสงสว่าง และระดับเสียงในพื้นที่โครงการ ตามกฎกระทรวง เรื่อง กำหนดมาตรฐานในการบริหาร จัดการ และดำเนินการด้านความ ปลอดภัย อาชีวอนามัย และสภาพแวดล้อมในการทำงาน เกี่ยวกับ ความร้อน แสงสว่าง และเสียง พ.ศ. 2559 การติดตั้งป้ายเตือนความ ปลอดภัยภายในพื้นที่โครงการ รวมถึงจัดเตรียมอุปกรณ์ป้องกัน อันตรายส่วนบุคคล (PPE) ให้เหมาะสมกับลักษณะงานให้กับพนักงาน อย่างเพียงพอ | - | รูปที่ 2-6 รูปที่ 2-7 รูปที่ 2-8 รูปที่ 2-9 รูปที่ 2-10 เอกสารแนบ 10 เอกสารแนบ 12 เอกสารแนบ 13 เอกสารแนบ 14 |
| | - จัดบันทึกอุบัติเหตุต่างๆ และทำการวิเคราะห์ข้อมูลเพื่อหา แนวทางแก้ไข | ปฏิบัติตามมาตรการ บริษัทฯ กำหนดให้มีการบันทึกและรายงาน เหตุการณ์ การสืบสวนหาสาเหตุ การกำหนดมาตรการแก้ไขและ ปรับปรุง ในกรณีที่เกิดอุบัติเหตุ โครงการจะมีการรายงานลำดับ เหตุการณ์ การสืบสวนหาสาเหตุ การกำหนดมาตรการแก้ไขและ ปรับปรุง ซึ่งจะมีการรายงานอุบัติเหตุ/เหตุการณ์เกือบเกิดอุบัติเหตุใน Incident report web ในระบบ Intranet ของบริษัทฯ ซึ่งระหว่าง เดือนมกราคม - มิถุนายน พ.ศ. 2567 ไม่มีอุบัติเหตุหรืออุบัติเห ตุเกิดขึ้นแต่อย่างใด | - | เอกสารแนบ 45 |

ตารางที่ 2-1 (ต่อ) ผลการตรวจสอบการปฏิบัติตามมาตรการป้องกันและแก้ไขผลกระทบสิ่งแวดล้อม โครงการก่อสร้างท่าเทียบเรือและสถานีรับ – จ่ายก๊าซธรรมชาติเหลว (LNG)
ระยะดำเนินการ ระหว่างเดือนมกราคม-มิถุนายน พ.ศ. 2567

| องค์ประกอบสิ่งแวดล้อม | มาตรการป้องกันและแก้ไข ผลกระทบสิ่งแวดล้อม | รายละเอียดการปฏิบัติตามมาตรการฯ | ข้อเสนอแนะ/ปัญหา อุปสรรค การแก้ไข | เอกสารอ้างอิง |
|--|--|--|--------------------------------------|---|
| 10. สาธารณสุข/อาชีว- อนามัย และความปลอดภัย (ต่อ) | - ฝึกอบรมการใช้อุปกรณ์ป้องกันส่วนบุคคล เพื่อให้สามารถใช้งานได้ อย่างถูกต้องทุกปี | ปฏิบัติตามมาตรการ บริษัทฯ มีการอบรมด้านความปลอดภัยในการทำงาน และกฎระเบียบพื้นฐานของโครงการให้กับพนักงานก่อนเข้า ดำเนินงานในพื้นที่ รวมถึงการอบรมด้านความปลอดภัยก่อนเริ่ม ปฏิบัติงาน ทั้งนี้ได้เตรียมอุปกรณ์คุ้มครองป้องกันอันตรายส่วนบุคคล ในกิจกรรมที่จำเป็นและเพียงพอสำหรับพนักงานทุกคน | - | รูปที่ 2-8 รูปที่ 2-10 เอกสารแนบ 12 เอกสารแนบ 13 เอกสารแนบ 14 |
| | - จัดให้มีการตรวจสอบสุขภาพพนักงานก่อนเข้าทำงาน และตรวจสอบสุขภาพ พนักงานประจำปี (1 ครั้ง/ปี) | ปฏิบัติตามมาตรการ บริษัทฯ กำหนดให้พนักงานใหม่ทุกคนต้อง ตรวจสอบสุขภาพก่อนเข้าทำงาน และจัดให้มีการตรวจสอบสุขภาพประจำปี อย่างต่อเนื่อง สำหรับการตรวจสอบสุขภาพพนักงานประจำปี 2567 มีกำหนดการตรวจสอบสุขภาพพนักงานในระหว่างเดือนสิงหาคม-ตุลาคม พ.ศ. 2567 | - | - |
| | - ติดตั้งอุปกรณ์ดับเพลิงในบริเวณพื้นที่โครงการ โดยเฉพาะบริเวณ หน้าท่าและสถานีรับ-จ่าย LNG ควรติดตั้งหัวฉีดน้ำดับเพลิงและ อื่นๆ ตามความเหมาะสม สำหรับในบริเวณอาคารต่าง ๆ ควรติดตั้ง แผงควบคุมสัญญาณแจ้งเตือนอัคคีภัย เช่น อุปกรณ์ตรวจจับควัน อุปกรณ์ตรวจจับความร้อน เป็นต้น และอุปกรณ์ในการดับเพลิง เช่น ถังเคมีดับเพลิง หัวฉีดน้ำดับเพลิง เป็นต้น อย่างเพียงพอ โดย ติดตั้งในจุดที่สามารถมองเห็นและหยิบมาใช้งานได้สะดวก | ปฏิบัติตามมาตรการ บริษัทฯ ได้ติดตั้งอุปกรณ์ดับเพลิง ในบริเวณหน้า ท่าเทียบเรือ และสถานีรับ-จ่ายก๊าซ LNG รวมถึงมีการติดตั้งแผง ควบคุมสัญญาณแจ้งเตือนอัคคีภัย เช่น การติดตั้งอุปกรณ์ตรวจจับควัน และความร้อนอย่างเพียงพอ และอยู่ในตำแหน่งที่เหมาะสมภายใน พื้นที่โครงการ และกำหนดให้มีการตรวจสอบสภาพความพร้อมในการ ใช้งานเป็นประจำทุกเดือน | - | รูปที่ 2-45 รูปที่ 2-46 รูปที่ 2-47 รูปที่ 2-48 รูปที่ 2-49 เอกสารแนบ 46 เอกสารแนบ 47 |

ตารางที่ 2-1 (ต่อ) ผลการตรวจสอบการปฏิบัติตามมาตรการป้องกันและแก้ไขผลกระทบสิ่งแวดล้อม โครงการก่อสร้างท่าเทียบเรือและสถานีรับ – จ่ายก๊าซธรรมชาติเหลว (LNG)
ระยะดำเนินการ ระหว่างเดือนมกราคม-มิถุนายน พ.ศ. 2567

| องค์ประกอบสิ่งแวดล้อม | มาตรการป้องกันและแก้ไขผลกระทบสิ่งแวดล้อม | รายละเอียดการปฏิบัติตามมาตรการฯ | ข้อเสนอแนะ/ปัญหาอุปสรรค การแก้ไข | เอกสารอ้างอิง |
|--|--|--|----------------------------------|--|
| 10. สาธารณสุข/อาชีวอนามัย และความปลอดภัย (ต่อ) | - ตรวจสอบระบบป้องกันเพลิงไหม้ของโครงการอย่างน้อย 1 ครั้งต่อเดือน เมื่อเปิดดำเนินการ ได้แก่ ระบบจ่ายน้ำดับเพลิง แรงดันและปริมาณน้ำดับเพลิง ให้เพียงพอต่อความต้องการใช้น้ำ | ปฏิบัติตามมาตรการ บริษัทฯ ได้ติดตั้งระบบป้องกันเพลิงไหม้ รวมถึงอุปกรณ์ดับเพลิงในบริเวณหน้าท่าเทียบเรือ และสถานีรับ-จ่ายก๊าซ LNG รวมถึงมีการติดตั้งแผงควบคุมสัญญาณแจ้งเตือนอัคคีภัยอย่างเพียงพอ และอยู่ในตำแหน่งที่เหมาะสมภายในพื้นที่โครงการ และกำหนดให้มีการตรวจสอบสภาพความพร้อมในการใช้งานเป็นประจำทุกเดือน | - | รูปที่ 2-45 รูปที่ 2-46 รูปที่ 2-47 รูปที่ 2-48 รูปที่ 2-49 เอกสารแนบ 46 เอกสารแนบ 47 |
| | - ผู้ปฏิบัติงานของโครงการต้องได้รับการฝึกอบรมด้านทักษะ และความรู้ในการปฏิบัติงาน รวมทั้งการทดสอบการปฏิบัติงานในช่วงเวลา 6 เดือน ก่อนการปฏิบัติงานจริง | ปฏิบัติตามมาตรการ บริษัทฯ ได้กำหนดให้พนักงานผู้ปฏิบัติงานของโครงการต้องผ่านการอบรมทักษะ ความรู้ในการปฏิบัติงาน รวมทั้งมีการทดสอบการปฏิบัติงานก่อนปฏิบัติงานจริง นอกจากนี้จะมีการอบรมเตรียมความพร้อมบุคลากรหลักสูตรที่เกี่ยวข้อง เช่น เทคนิคการผจญเพลิง การดับเพลิงขั้นต้น การสั่งการดับเพลิง โดยจัดให้มีการฝึกซ้อมแผนฉุกเฉิน ระดับ 1 และระดับ 2 เพื่อสร้างความรู้ความเข้าใจในบทบาทหน้าที่ ตามแผนควบคุมภาวะฉุกเฉิน ทดสอบความพร้อมของอุปกรณ์ดับเพลิง ทดสอบระบบการสื่อสารและการแจ้งเหตุ รวมถึงเพื่อทดสอบการติดต่อประสานงานกับหน่วยงานสนับสนุนภายนอก | - | รูปที่ 2-10 รูปที่ 2-44 เอกสารแนบ 10 เอกสารแนบ 12 เอกสารแนบ 13 เอกสารแนบ 42 เอกสารแนบ 43 เอกสารแนบ 47 |
| | - จัดทำคู่มือการควบคุมการเดินระบบ คู่มือการปฏิบัติงานเกี่ยวกับการทำงานของระบบฉีดน้ำดับเพลิง หัวจ่ายน้ำดับเพลิง และเรียบเรียงขั้นตอนการปฏิบัติอย่างชัดเจน ง่ายต่อการปฏิบัติ ก่อนเปิดดำเนินการ 1 เดือน | ปฏิบัติตามมาตรการ บริษัทฯ ได้ดำเนินการจัดทำคู่มือควบคุมการเดินระบบและคู่มือการปฏิบัติงานเกี่ยวกับการทำงานของระบบฉีดน้ำดับเพลิง หัวจ่ายน้ำดับเพลิง เพื่อเป็นแนวทางในการปฏิบัติให้กับพนักงานที่เกี่ยวข้องได้ศึกษา | - | รูปที่ 2-50 เอกสารแนบ 48 |

ตารางที่ 2-1 (ต่อ) ผลการตรวจสอบการปฏิบัติตามมาตรการป้องกันและแก้ไขผลกระทบสิ่งแวดล้อม โครงการก่อสร้างท่าเทียบเรือและสถานีรับ – จ่ายก๊าซธรรมชาติเหลว (LNG)
ระยะดำเนินการ ระหว่างเดือนมกราคม-มิถุนายน พ.ศ. 2567

| องค์ประกอบสิ่งแวดล้อม | มาตรการป้องกันและแก้ไข ผลกระทบสิ่งแวดล้อม | รายละเอียดการปฏิบัติตามมาตรการฯ | ข้อเสนอแนะ/ปัญหา อุปสรรค การแก้ไข | เอกสารอ้างอิง |
|--|--|---|--------------------------------------|---|
| 10. สาธารณสุข/อาชีว- อนามัย และความปลอดภัย (ต่อ) | - มีแผนปฏิบัติการด้านความปลอดภัยของโรงงานและแผนปฏิบัติการ ฉุกเฉิน โดยจัดให้มีองค์กรบริหารด้านความปลอดภัย และอุปกรณ์ ป้องกันความปลอดภัยอื่นๆ พร้อมให้มีการซ้อมแผนฉุกเฉินอย่าง น้อยปีละ 1 ครั้ง | ปฏิบัติตามมาตรการ บริษัทฯ ได้มีการจัดทำเอกสารการเตรียมความ พร้อมและระงับเหตุฉุกเฉิน (Emergency Preparedness and Response Procedure) และโครงการองค์กรบริหารด้านความ ปลอดภัย พร้อมตั้งติดตั้งระบบและอุปกรณ์ป้องกันเพลิงไหม้ ครอบคลุมพื้นที่ของโครงการอย่างเพียงพอ นอกจากนี้ บริษัทฯ จัดให้มี การฝึกซ้อมแผนฉุกเฉิน ระดับ 1 ภายในพื้นที่โครงการอย่างต่อเนื่อง สำหรับการซ้อมแผนฉุกเฉินประจำปี มีแผนซ้อมในเดือนสิงหาคม พ.ศ. 2567 | - | รูปที่ 2-44 เอกสารแนบ 42 เอกสารแนบ 43 |
| | - จัดให้มีแผนการประสานงานกับหน่วยงานท้องถิ่นต่างๆ ในกรณี ต้องการความช่วยเหลือเมื่อเกิดเหตุฉุกเฉินและทำการประสานงาน กับหน่วยงานในพื้นที่ก่อนเปิดดำเนินการ 1 เดือน | ปฏิบัติตามมาตรการ บริษัทฯ ได้ประสานงานกับหน่วยงานท้องถิ่น และ หน่วยงานที่เกี่ยวข้องต่างๆ ในพื้นที่ก่อนเปิดดำเนินการล่วงหน้า ได้แก่ สำนักงานทรัพยากรธรรมชาติและสิ่งแวดล้อม จังหวัดระยอง สำนักงาน นิคมอุตสาหกรรมมาบตาพุด สำนักงานท่าเรืออุตสาหกรรมมาบตาพุด สำนักงานนาร่องมาบตาพุด สำนักงานเจ้าท่าภูมิภาค สาขาระยอง และฐาน ทัพเรือสัตหีบ โดยมีการทำหนังสือประสานงานเพื่อแจ้งกำหนดการเปิด ดำเนินการของโครงการอย่างเป็นทางการเรียบร้อยแล้ว | - | เอกสารแนบ 49 |
| | - โครงการต้องจัดเตรียมอุปกรณ์เครื่องมือเครื่องใช้เพื่อ ความปลอดภัยและอาชีวอนามัยให้กับพนักงานทุกคน | ปฏิบัติตามมาตรการ บริษัทฯ ได้ดำเนินการจัดเตรียมอุปกรณ์เครื่องมือ เครื่องใช้เพื่อความปลอดภัยและอาชีวอนามัยให้กับพนักงาน เช่น แว่นตา หมวกนิรภัย ถุงมือ รองเท้าหุ้มโลหะ อุปกรณ์ลดเสียง และเสื้อ ชูชีพ เป็นต้น รวมถึงการอบรมด้านความปลอดภัยให้กับพนักงาน ก่อนที่จะเริ่มปฏิบัติงาน | - | รูปที่ 2-8 รูปที่ 2-10 เอกสารแนบ 12 เอกสารแนบ 13 เอกสารแนบ 14 |

ตารางที่ 2-1 (ต่อ) ผลการตรวจสอบการปฏิบัติตามมาตรการป้องกันและแก้ไขผลกระทบสิ่งแวดล้อม โครงการก่อสร้างท่าเทียบเรือและสถานีรับ – จ่ายก๊าซธรรมชาติเหลว (LNG)
ระยะดำเนินการ ระหว่างเดือนมกราคม-มิถุนายน พ.ศ. 2567

| องค์ประกอบสิ่งแวดล้อม | มาตรการป้องกันและแก้ไข ผลกระทบสิ่งแวดล้อม | รายละเอียดการปฏิบัติตามมาตรการฯ | ข้อเสนอแนะ/ปัญหา อุปสรรค การแก้ไข | เอกสารอ้างอิง |
|--|---|--|--------------------------------------|---|
| 10. สาธารณสุข/อาชีว- อนามัย และความปลอดภัย (ต่อ) | - โครงการจะดำเนินการฝึกอบรมหลักสูตรด้านความปลอดภัยในการทำงานให้แก่พนักงานใหม่และพนักงานรักษาความปลอดภัยทุกคนก่อนเริ่มทำงาน | ปฏิบัติตามมาตรการ บริษัทฯ ได้กำหนดให้พนักงานผู้ปฏิบัติงานของโครงการต้องผ่านการอบรมหลักสูตรด้านความปลอดภัย ทักษะความรู้ในการปฏิบัติงาน รวมทั้งมีการทดสอบการปฏิบัติงานก่อนปฏิบัติงานจริง | - | รูปที่ 2-10 เอกสารแนบ 10 เอกสารแนบ 12 เอกสารแนบ 13 |
| | - กวดขันให้พนักงานที่ปฏิบัติงานในพื้นที่เสี่ยง เช่น พื้นที่สูง พื้นที่อับอากาศ งานใต้น้ำ การทำงานเกี่ยวกับความร้อน เป็นต้น จะต้องปฏิบัติตามพระราชบัญญัติคุ้มครองแรงงาน และกฎกระทรวงและประกาศฯ ที่เกี่ยวข้อง พระราชบัญญัติเงินทดแทนและประกาศกระทรวงมหาดไทย | ปฏิบัติตามมาตรการ บริษัทฯ มีการส่งพนักงานที่ต้องปฏิบัติงานในพื้นที่เสี่ยงเข้าอบรมตามลักษณะงานตามที่กฎหมายกำหนด และกวดขันให้พนักงานซึ่งปฏิบัติงานในพื้นที่เสี่ยงต้องปฏิบัติตามพระราชบัญญัติคุ้มครองแรงงาน และกฎกระทรวงและประกาศฯ ที่เกี่ยวข้อง พระราชบัญญัติเงินทดแทนและประกาศกระทรวงมหาดไทย โดยกำหนดให้ต้องมีการขออนุญาตปฏิบัติงานในพื้นที่เสี่ยงก่อนเข้าปฏิบัติงาน และจัดให้มีเจ้าหน้าที่ตรวจสอบภายหลังการปฏิบัติงานแล้วเสร็จ | - | เอกสารแนบ 13 เอกสารแนบ 50 |
| | - ต้องจัดให้มีแผนการซ่อมบำรุง เครื่องจักร อุปกรณ์ให้สามารถใช้งานได้อย่างปลอดภัยตลอดระยะเวลาการใช้งานตามข้อกำหนดของผู้ผลิตที่เป็นไปตามมาตรฐานทางวิชาการ วิศวกรรม และความปลอดภัย | ปฏิบัติตามมาตรการ บริษัทฯ ได้มอบหมายให้หน่วยงานบำรุงรักษาทำหน้าที่ตรวจสอบ และจัดทำแผนบำรุงรักษาในเชิงป้องกัน โดยการใช้ระบบ SAP ในการติดตามงานบำรุงรักษา ตรวจสอบสภาพท่อและความเรียบร้อยภายในพื้นที่โครงการอย่างสม่ำเสมอ | - | เอกสารแนบ 52 |
| | - กรณีเกิดเหตุผิดปกติหรือเกิดเหตุฉุกเฉิน ให้โครงการฯ ปฏิบัติตามแนวทางในการปฏิบัติและการตอบโต้สถานการณ์ที่กำหนดในแผนปฏิบัติการภาวะฉุกเฉิน กลุ่มนิคมอุตสาหกรรมและท่าเรืออุตสาหกรรมพื้นที่มาบตาพุด ฉบับล่าสุดอย่างเคร่งครัด | ปฏิบัติตามมาตรการ บริษัทฯ ได้มีการจัดทำแผนฉุกเฉินของโครงการให้สอดคล้องกับแผนฉุกเฉิน จังหวัดระยอง สำนักงานท่าเรืออุตสาหกรรมมาบตาพุด และการนิคมอุตสาหกรรมแห่งประเทศไทย ประกอบด้วยการตอบโต้ภาวะฉุกเฉินที่ระดับต่างๆ การให้ความช่วยเหลือ การแจ้งเหตุ การฝึกซ้อม และการร่วมมือในการอพยพ | - | เอกสารแนบ 42 |

ตารางที่ 2-1 (ต่อ) ผลการตรวจสอบการปฏิบัติตามมาตรการป้องกันและแก้ไขผลกระทบสิ่งแวดล้อม โครงการก่อสร้างท่าเทียบเรือและสถานีรับ – จ่ายก๊าซธรรมชาติเหลว (LNG)
ระยะดำเนินการ ระหว่างเดือนมกราคม-มิถุนายน พ.ศ. 2567

| องค์ประกอบสิ่งแวดล้อม | มาตรการป้องกันและแก้ไข ผลกระทบสิ่งแวดล้อม | รายละเอียดการปฏิบัติตามมาตรการฯ | ข้อเสนอแนะ/ปัญหา อุปสรรค การแก้ไข | เอกสารอ้างอิง |
|--|--|--|--------------------------------------|---------------|
| 10. สาธารณสุข/อาชีว- อนามัย และความปลอดภัย (ต่อ) | - กำหนดให้มีการออกแบบท่อส่งก๊าซธรรมชาติเหลวและท่อส่งก๊าซธรรมชาติให้เป็นไปตามมาตรฐาน ASME B31.3 และมาตรฐานอื่นๆที่เกี่ยวข้อง | ปฏิบัติตามมาตรการ บริษัทฯ ได้มีการกำหนดคุณลักษณะของท่อส่งก๊าซธรรมชาติเหลวและท่อส่งก๊าซธรรมชาติให้เป็นไปตามมาตรฐาน ASME B31.3 และมาตรฐานอื่น ๆ ที่เกี่ยวข้อง ตั้งแต่ขั้นตอนการออกแบบเรียบร้อยแล้ว | - | - |
| | - กรณีที่โครงการจะเปลี่ยนการใช้สารทำความเย็นสำหรับหน่วยแลกเปลี่ยนอุณหภูมิจาก R404A มาเป็นสารเอทธิลีนไกลคอล (Ethylene Glycol) หรือสารอื่นๆ รวมทั้งการก่อสร้างท่อขนส่งหรือท่อลำเลียงสารทำความเย็นเพิ่มเติม ให้เสนอรายงานการวิเคราะห์ความเสี่ยงให้ กรอ./กนอ. พิจารณาเพิ่มเติมก่อนนำมาใช้งาน | โครงการไม่เข้าข่ายต้องจัดทำ การประเมินความเสี่ยงและจัดทำแผนบริหารจัดการความเสี่ยงตามระเบียบของกรมโรงงานอุตสาหกรรม ตามประกาศกระทรวงอุตสาหกรรม ฉบับที่ 3 (พ.ศ. 2542) และระเบียบกรมโรงงานอุตสาหกรรม ว่าด้วยหลักเกณฑ์การบ่งชี้อันตราย การประเมินความเสี่ยง และการจัดทำแผนงานบริหารความเสี่ยง พ.ศ. 2543 | - | เอกสารแนบ 56 |
| | - กำหนดให้โครงการดำเนินการจัดการความปลอดภัยกระบวนการผลิต (Process Safety Management: PSM) โดยปฏิบัติให้สอดคล้องตามข้อบังคับคณะกรรมการการนิคมอุตสาหกรรมแห่งประเทศไทย ว่าด้วยหลักเกณฑ์ วิธีการ และเงื่อนไขในการประกอบกิจการในนิคมอุตสาหกรรม (ฉบับที่ 4) พ.ศ. 2559 และที่แก้ไขเพิ่มเติมใน (ฉบับที่ 6) พ.ศ. 2563 หรือตามฉบับล่าสุด | ปฏิบัติตามมาตรการ บริษัทฯ ได้ดำเนินการจัดการความปลอดภัยกระบวนการผลิต (Process Safety Management: PSM) โดยปฏิบัติให้สอดคล้องตามข้อบังคับคณะกรรมการการนิคมอุตสาหกรรมแห่งประเทศไทย ว่าด้วยหลักเกณฑ์ วิธีการ และเงื่อนไขในการประกอบกิจการในนิคมอุตสาหกรรม (ฉบับที่ 4) พ.ศ. 2559 และที่แก้ไขเพิ่มเติมใน (ฉบับที่ 6) พ.ศ. 2563 | - | เอกสารแนบ 55 |
| | - ให้ทำการประเมินความเสี่ยงและจัดทำแผนบริหารจัดการความเสี่ยงตามระเบียบของกรมโรงงานอุตสาหกรรม ตามประกาศกระทรวงอุตสาหกรรม ฉบับที่ 3 (พ.ศ. 2542) และระเบียบกรมโรงงานอุตสาหกรรม ว่าด้วยหลักเกณฑ์การบ่งชี้อันตราย การประเมินความเสี่ยง และการจัดทำแผนงานบริหารความเสี่ยง พ.ศ. 2543 บนพื้นฐานของการออกแบบรายละเอียด | โครงการไม่เข้าข่ายต้องจัดทำ การประเมินความเสี่ยงและจัดทำแผนบริหารจัดการความเสี่ยงตามระเบียบของกรมโรงงานอุตสาหกรรม ตามประกาศกระทรวงอุตสาหกรรม ฉบับที่ 3 (พ.ศ. 2542) และระเบียบกรมโรงงานอุตสาหกรรม ว่าด้วยหลักเกณฑ์การบ่งชี้อันตราย การประเมินความเสี่ยง และการจัดทำแผนงานบริหารความเสี่ยง พ.ศ. 2543 | - | เอกสารแนบ 56 |

ตารางที่ 2-1 (ต่อ) ผลการตรวจสอบการปฏิบัติตามมาตรการป้องกันและแก้ไขผลกระทบสิ่งแวดล้อม โครงการก่อสร้างท่าเทียบเรือและสถานีรับ – จ่ายก๊าซธรรมชาติเหลว (LNG)
ระยะดำเนินการ ระหว่างเดือนมกราคม-มิถุนายน พ.ศ. 2567

| องค์ประกอบสิ่งแวดล้อม | มาตรการป้องกันและแก้ไข ผลกระทบสิ่งแวดล้อม | รายละเอียดการปฏิบัติตามมาตรการฯ | ข้อเสนอแนะ/ปัญหา อุปสรรค การแก้ไข | เอกสารอ้างอิง |
|--|--|--|--------------------------------------|----------------------------|
| 10. สาธารณสุข/อาชีว- อนามัย และความปลอดภัย (ต่อ) | - กำหนดให้จัดทำการประเมินความเสี่ยงสำหรับหน่วยผลิต/อุปกรณ์ ที่มีการปรับปรุง/เปลี่ยนแปลง/ติดตั้งเพิ่มเติม โดยผู้เชี่ยวชาญและ วิศวกรผู้เกี่ยวข้องของโครงการและบริษัทผู้ออกแบบ เพื่อให้เกิด ความปลอดภัยสูงสุด โดยจัดทำในขั้นตอนการออกแบบรายละเอียด (Detail Design) และให้กรมโรงงานอุตสาหกรรมพิจารณาตาม กฎหมายที่เกี่ยวข้องก่อนเริ่มดำเนินการ | โครงการไม่เข้าข่ายต้องจัดทำการประเมินความเสี่ยงและจัดทำแผน บริหารจัดการความเสี่ยงตามระเบียบของกรมโรงงานอุตสาหกรรม ตามประกาศกระทรวงอุตสาหกรรม ฉบับที่ 3 (พ.ศ. 2542) และ ระเบียบกรมโรงงานอุตสาหกรรม ว่าด้วยหลักเกณฑ์การบ่งชี้อันตราย การประเมินความเสี่ยง และการจัดทำแผนงานบริหารความเสี่ยง พ.ศ. 2543 | - | เอกสารแนบ 56 |
| | - จัดให้มีการตรวจสอบภาพต่อชนส่งทุกเส้นท่อด้วยวิธีการ Visual Check เป็นประจำ | ปฏิบัติตามมาตรการ โครงการฯ จัดให้มีการตรวจสอบภาพต่อชนส่งทุก เส้นท่อด้วยวิธีการ visual Check เป็นประจำ โดยมีการดำเนินการ Routine inspection ทุก 1 ปี สำหรับปี พ.ศ. 2567 มีแผนตรวจวัด ในเดือนสิงหาคม พ.ศ. 2567 รวมถึงมีการเดินตรวจตราความเรียบร้อย ของพื้นที่โดยพนักงานควบคุมการผลิตเป็นประจำ | - | - |
| | - ติดตั้งระบบตรวจวัดก๊าซรั่วไหลที่บริเวณกระบวนการผลิต ซึ่งจะต้องมีสัญญาณเตือนหากพบว่ามีก๊าซรั่วไหลในบริเวณดังกล่าว | ปฏิบัติตามมาตรการ บริษัทฯ ได้มีการติดตั้งระบบตรวจวัดก๊าซรั่วไหล (Gas detector) บริเวณพื้นที่ การผลิตเรียบร้อยแล้ว โดยหาก พบว่ามีก๊าซรั่วไหล สัญญาณจะแจ้งเตือนไปยังห้องควบคุมส่วนกลาง Central Control Room (CCR) | - | รูปที่ 2-17 รูปที่ 2-18 |
| | - จัดให้มีรถฉุกเฉินจอดประจำบริเวณสถานีรับ-จ่าย LNG | ปฏิบัติตามมาตรการ บริษัทฯ ได้จัดให้มีรถฉุกเฉินจอดประจำในพื้นที่ บริษัทฯ | - | รูปที่ 2-51 |

ตารางที่ 2-1 (ต่อ) ผลการตรวจสอบการปฏิบัติตามมาตรการป้องกันและแก้ไขผลกระทบสิ่งแวดล้อม โครงการก่อสร้างท่าเทียบเรือและสถานีรับ – จ่ายก๊าซธรรมชาติเหลว (LNG)
ระยะดำเนินการ ระหว่างเดือนมกราคม-มิถุนายน พ.ศ. 2567

| องค์ประกอบสิ่งแวดล้อม | มาตรการป้องกันและแก้ไข ผลกระทบสิ่งแวดล้อม | รายละเอียดการปฏิบัติตามมาตรการฯ | ข้อเสนอแนะ/ปัญหา อุปสรรค การแก้ไข | เอกสารอ้างอิง |
|--|--|--|--------------------------------------|--|
| 10. สาธารณสุข/อาชีว- อนามัย และความปลอดภัย (ต่อ) | - กำหนดผังของโครงการและตำแหน่งของส่วนดำเนินการ รวมทั้ง ส่วนเก็บกักต่างๆ ภายในพื้นที่ โดยต้องคำนึงถึงความปลอดภัยของ พนักงาน ทั้งนี้ การออกแบบระยะปลอดภัยของอุปกรณ์ดับเพลิง และอาคารศูนย์ควบคุมและสถานีดับเพลิง ซึ่งเป็นสถานที่เก็บ อุปกรณ์ผจญเพลิงกับถังเก็บสำรองผลิตภัณฑ์ จะต้องออกแบบให้ สอดคล้องตามมาตรฐาน NFPA 30, Flammable and combustible liquids code และ NFPA 58, Liquefied petroleum gases code หรือมาตรฐานอื่นๆ ที่เกี่ยวข้อง ในการออกแบบต้องคำนึงถึงระยะปลอดภัยและต้องเตรียมพื้นที่ว่าง ไว้เป็นพื้นที่กันชนระหว่างกระบวนการผลิตและถังเก็บสำรอง ผลิตภัณฑ์กับอาคารที่มีผู้ปฏิบัติงานอยู่ภายใน | ปฏิบัติตามมาตรการ โครงการฯ ได้คำนึงถึงความปลอดภัยใน การกำหนดผังของโครงการและตำแหน่งของส่วนดำเนินการรวมถึง ส่วนเก็บกักต่าง ๆ โดยมีมาตรฐานการออกแบบและควบคุมการ ก่อสร้างถังเก็บก๊าซธรรมชาติเหลวตามมาตรฐาน NFPA 59A ทั้งนี้มีการแยกพื้นที่กระบวนการผลิตและ พื้นที่อาคารสำนักงานที่มีผู้ ปฏิบัติการอยู่ภายในออกจากกันอย่างชัดเจน และมีการเตรียมพื้นที่ ว่างไว้เป็นพื้นที่กันชนระหว่างกระบวนการผลิตและถังเก็บสำรอง ผลิตภัณฑ์กับอาคารสำนักงาน (โดยแผนผังองค์ประกอบโครงการฯ รายละเอียดแสดงดังบทที่ 1) ในส่วนของตำแหน่งการติดตั้งอุปกรณ์ ดับเพลิง สายดับเพลิง รวมถึงอุปกรณ์เตือนภัยกระจายทั่วพื้นที่ โครงการสอดคล้องและเป็นไปตามกฎหมายและเกณฑ์ต่าง ๆ ที่เกี่ยวข้อง เช่น ประกาศกระทรวงอุตสาหกรรม เรื่อง การป้องกัน อัคคีภัยในโรงงาน พ.ศ. 2552 มาตรฐานของวิศวกรรมสถานแห่ง ประเทศไทยในพระบรมราชูปถัมภ์ และมาตรฐาน National Fire Protection Association (NFPA) เช่น NFPA 14 Standpipe and Hose System and 24 Private Fire Services Mains and Their Appurtenances | - | รูปที่ 2-45 รูปที่ 2-46 รูปที่ 2-47 รูปที่ 2-48 เอกสารแนบ 47 |

ตารางที่ 2-1 (ต่อ) ผลการตรวจสอบการปฏิบัติตามมาตรการป้องกันและแก้ไขผลกระทบสิ่งแวดล้อม โครงการก่อสร้างท่าเทียบเรือและสถานีรับ – จ่ายก๊าซธรรมชาติเหลว (LNG)

ระยะดำเนินการ ระหว่างเดือนมกราคม-มิถุนายน พ.ศ. 2567

| องค์ประกอบสิ่งแวดล้อม | มาตรการป้องกันและแก้ไข ผลกระทบสิ่งแวดล้อม | รายละเอียดการปฏิบัติตามมาตรการฯ | ข้อเสนอแนะ/ปัญหา อุปสรรค การแก้ไข | เอกสารอ้างอิง |
|--|--|---|--------------------------------------|-----------------------------|
| 10. สาธารณสุข/อาชีว- อนามัย และความปลอดภัย (ต่อ) | - ติดตั้งอุปกรณ์ที่มีคุณภาพสูงและมีมาตรการควบคุม หรือเตือนภัย รองรับสถานการณ์ เพื่อลดอุบัติเหตุและความผิดพลาดของอุปกรณ์ พร้อมทั้งมีการตรวจสอบสภาพการทำงาน และการบำรุงรักษา เครื่องจักร อุปกรณ์ ตาม Preventive Maintenance Program โดยให้มีมาตรการบำรุงรักษา ดังนี้ | ปฏิบัติตามมาตรการ บริษัทฯ ได้ติดตั้งอุปกรณ์ที่มีคุณภาพสูงและ มีมาตรการควบคุม เตือนภัย เพื่อป้องกันการเกิดอุบัติเหตุและ ความผิดพลาดของอุปกรณ์ โดยอุปกรณ์ต่าง ๆ จะเชื่อมต่อระบบ ไปที่ห้องควบคุมส่วนกลาง Central Control Room (CCR) ซึ่งหาก เกิดความผิดปกติระบบจะมีการแจ้งเตือนไปยังห้อง CCR ทันที เพื่อ ดำเนินการแก้ไข นอกจากนี้ บริษัทฯ มอบหมายให้หน่วยงานซ่อมบำรุง ทำหน้าที่ในการตรวจสอบสภาพการทำงาน และการบำรุงรักษา เครื่องจักร อุปกรณ์ ตามแผนการซ่อมบำรุง และมีการใช้ระบบ SAP ในการติดตามงานบำรุงรักษา | - | รูปที่ 2-17 เอกสารแนบ 52 |
| | ● การบำรุงรักษาเชิงป้องกัน (Preventive Maintenance) | ● มีการตรวจสอบความพร้อมของอุปกรณ์อยู่เสมอ | | |
| | ● การบำรุงรักษาตามระยะเวลา (Periodic Maintenance) | ● มีการตรวจสอบความพร้อมและทำการบำรุงรักษาอุปกรณ์ตาม ระยะเวลาที่เหมาะสม | | |
| | ● การบำรุงรักษาที่เตรียมการล่วงหน้า (Predictive Maintenance) | ● มีการจัดเตรียมแผนบำรุงรักษาและมีการเตรียมอะไหล่สำรอง คลังไว้เพื่อเป็นการเตรียมความพร้อมสำหรับการบำรุงรักษา อุปกรณ์ | | |
| | ● การบำรุงรักษาเมื่อเกิดความเสียหาย (Breakdown Maintenance) | ● เมื่อเกิดความเสียหาย (Breakdown) บริษัทฯ จะทำการ บำรุงรักษาเพื่อให้อุปกรณ์กลับมาใช้งานได้ตามปกติ | | |
| 11. มลพิษทางสายตา | - จัดให้มีอุปกรณ์คุ้มครองความปลอดภัยส่วนบุคคลที่เหมาะสมให้กับ พนักงาน สำหรับป้องกันผลกระทบที่อาจเกิดขึ้นกับสายตา | ปฏิบัติตามมาตรการ บริษัทฯ ได้จัดเตรียมอุปกรณ์คุ้มครองความ ปลอดภัยส่วนบุคคลที่เหมาะสมให้กับพนักงาน เพื่อป้องกัน ผลกระทบต่อสายตาสุขภาพของพนักงาน และอันตรายจากการ ทำงาน | - | รูปที่ 2-9 เอกสารแนบ 14 |



การติดตามตรวจสอบคุณภาพอากาศในบรรยากาศโดยทั่วไป



การติดตามตรวจสอบระดับเสียงโดยทั่วไป



การติดตามตรวจสอบคุณภาพน้ำทะเลชายฝั่ง



การติดตามตรวจสอบคุณภาพน้ำทิ้ง



การติดตามตรวจสอบนิเวศวิทยาทางทะเล



รูปที่ 2-4 การติดตามตรวจสอบผลกระทบสิ่งแวดล้อม



รูปที่ 2-5 การขนถ่าย LNG ทางเรือ



รูปที่ 2-6 ป้ายสัญลักษณ์/ป้ายเตือนให้สวมใส่อุปกรณ์
ป้องกันเสียงดัง



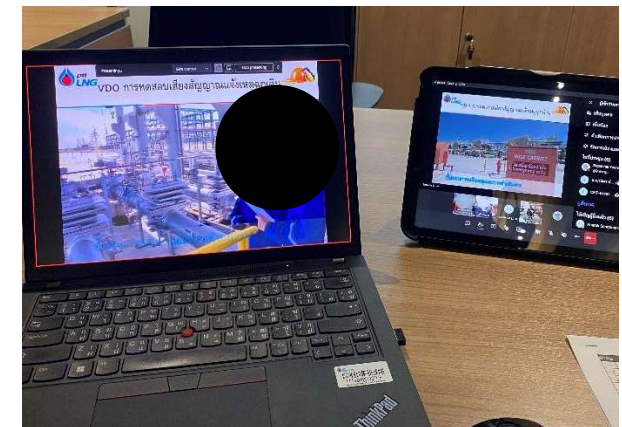
รูปที่ 2-7 ป้ายสัญลักษณ์/ป้ายเตือนก่อนเข้าในพื้นที่
ปฏิบัติงาน



รูปที่ 2-8 อุปกรณ์เครื่องมือเครื่องใช้เพื่อความปลอดภัยและ
อาชีวอนามัยที่จัดเตรียมไว้ในพื้นที่โครงการ



รูปที่ 2-9 พนักงานสวมใส่อุปกรณ์เครื่องมือเครื่องใช้เพื่อ
ความปลอดภัยและอาชีวอนามัย



รูปที่ 2-10 การอบรมความปลอดภัยในการทำงาน
ก่อนเริ่มปฏิบัติงาน



รูปที่ 2-11 ระบบตรวจวัดอุณหภูมิของน้ำทะเลอย่างต่อเนื่อง



รูปที่ 2-12 รางระบายน้ำทะเลของโครงการ



รูปที่ 2-13 ระบบระบายน้ำฝนภายในพื้นที่โครงการ



รูปที่ 2-14 บ่อดักไขมันภายในโรงอาหาร



รูปที่ 2-15 ระบบบำบัดน้ำเสียของโครงการ



รูปที่ 2-16 การนำน้ำเสียที่ผ่านการบำบัดแล้วมารดน้ำต้นไม้
(Zero Discharge)



รูปที่ 2-17 อาคารควบคุมส่วนกลาง (CCR)



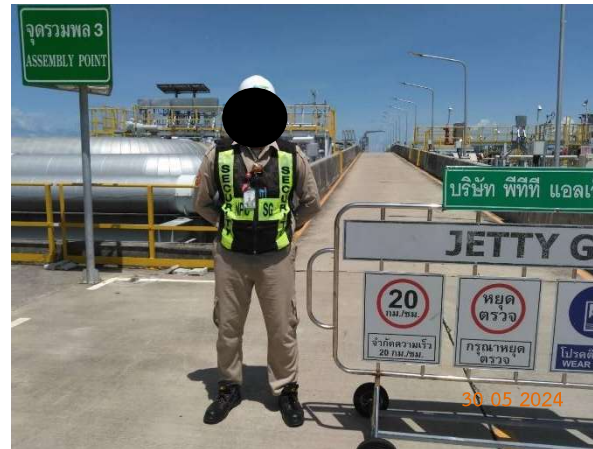
รูปที่ 2-18 Gas detector



บริษัท เกียรตินาขนส่ง จำกัด
รูปที่ 2-19 ตัวอย่างรถบรรทุก LNG



รูปที่ 2-20 การติดฉลากที่อยู่และเบอร์โทรศัพท์ของบริษัท
ผู้รับเหมาและเบอร์โทรศัพท์ฉุกเฉินที่เกี่ยวข้องบนรถบรรทุก
LNG



รูปที่ 2-21 พนักงานรักษาความปลอดภัย
บริเวณป้อมหน้าทางเข้าท่าเทียบเรือ



รูปที่ 2-22 พนักงานรักษาความปลอดภัย
บริเวณทางเข้าพื้นที่ขนถ่ายโดยรถบรรทุก



รูปที่ 2-23 ป้ายจราจรภายในพื้นที่โครงการ



รูปที่ 2-24 กล้องวงจรปิด
บริเวณประตูทางเข้า-ออกท่าเทียบเรือ



รูปที่ 2-25 กล้องวงจรปิดบริเวณประตูทางเข้า-ออก
พื้นที่ขนถ่ายโดยรถบรรทุก



รูปที่ 2-26 สถานีขนถ่ายโดยรถบรรทุก



รูปที่ 2-27 พื้นที่จอดรถสำหรับรถบรรทุก LNG



รูปที่ 2-28 สภาพทั่วไปบริเวณท่าเทียบเรือ



รูปที่ 2-29 ระบบไฟฟ้าแสงสว่างบนสะพานท่าเทียบเรือ



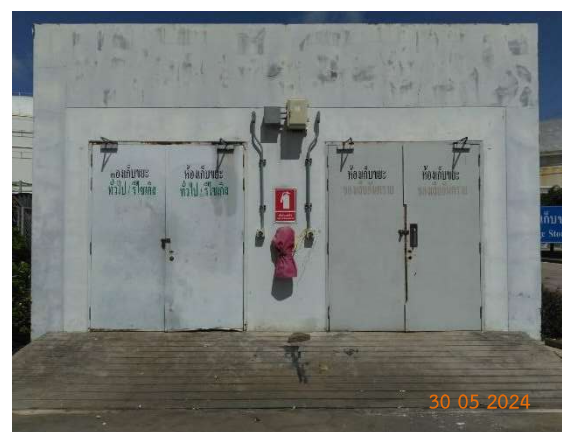
รูปที่ 2-30 ทุ่นสัญญาณไฟถาวร
เพื่อแสดงขอบเขตบริเวณท่าเทียบเรือ



รูปที่ 2-31 ภาชนะรองรับมูลฝอยจำแนกตามประเภท



รูปที่ 2-32 การจัดเก็บขยะรีไซเคิล



รูปที่ 2-33 อาคารรวบรวมของเสีย



รูปที่ 2-34 ตัวอย่างการจัดเก็บรวบรวมมูลฝอย
โดยเทศบาลเมืองมาบตาพุด



รูปที่ 2-35 เครื่องเปลี่ยนขยะเศษอาหารเป็นปุ๋ย



เมื่อวันที่ 21 กุมภาพันธ์ พ.ศ. 2567

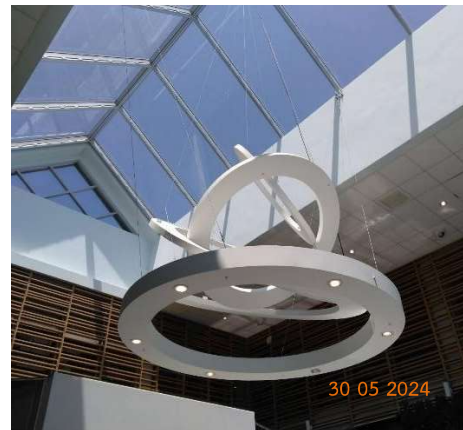


เมื่อวันที่ 22 พฤษภาคม พ.ศ. 2567

รูปที่ 2-36 การขนส่งของเสียอันตรายและของเสียไม่อันตรายไปกำจัด



รูปที่ 2-37 ป้ายรณรงค์ให้พนักงานใช้ไฟฟ้าอย่างประหยัด



รูปที่ 2-38 การออกแบบอาคารโดยใช้กระจกเพื่อเพิ่มแสงสว่างจากธรรมชาติภายในอาคาร

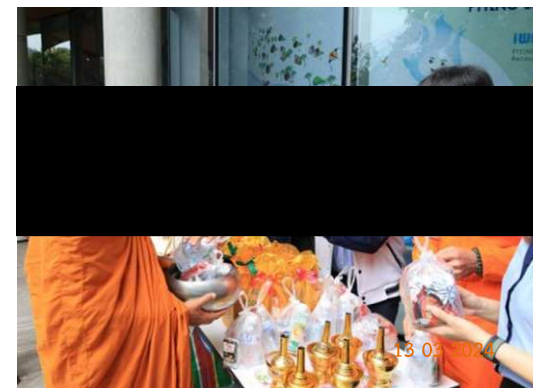


ร่วมกับ กลุ่ม ปตท. จัดกิจกรรมตะลุยผืนวันเด็ก ณ สวนสมุนไพร เมื่อวันที่ 13 มกราคม พ.ศ. 2567

รูปที่ 2-39 ตัวอย่างกิจกรรมมวลชนสัมพันธ์



กิจกรรมฟุตบอลเชื่อมความสัมพันธ์ PTT LNG ร่วมกับ วิทยาลัยชุมชนสมุทรปราการเรือเล็กพื้นบ้าน อ.เมือง และ อ.บ้านฉางสามัคคี ประจำปี พ.ศ. 2567
เมื่อวันที่ 7 กุมภาพันธ์ พ.ศ. 2567



กิจกรรมทำบุญตักบาตร เมื่อวันที่ 13 มีนาคม พ.ศ. 2567



จัดกิจกรรม “PTTLNG ปลอยพันธุ์สัตว์น้ำ ปีที่ 15”
ณ กลุ่มประมงเรือเล็กปากคลองตากวน เมื่อวันที่ 11 เมษายน พ.ศ. 2567



บริษัท พีทีที แอลเอ็นจี จำกัด ได้มอบทุนการศึกษา
ให้แก่บุตรหลานกลุ่มประมงเรือเล็ก เมื่อวันที่ 10 พฤษภาคม พ.ศ. 2567
รูปที่ 2-39 (ต่อ) ตัวอย่างกิจกรรมมวลชนสัมพันธ์



บริษัท พีทีที แอลเอ็นจี จำกัด จัดกิจกรรมตักบาตรอาหารแห้ง
เมื่อวันที่ 12 มิถุนายน พ.ศ. 2567



รูปที่ 2-40 ห้องปฐมพยาบาล



รูปที่ 2-41 บุคลากรทางการแพทย์ประจำในพื้นที่โครงการ



รูปที่ 2-42 เวชภัณฑ์และยาที่จัดเตรียมไว้ในห้องปฐมพยาบาล



รูปที่ 2-43 การประชาสัมพันธ์ความรู้ด้านสุขภาพ



วันที่ 22 มกราคม พ.ศ. 2567



วันที่ 5 กุมภาพันธ์ พ.ศ. 2567

รูปที่ 2-44 ตัวอย่างการซ้อมแผนฉุกเฉิน ระดับ 1



รูปที่ 2-45 อุปกรณ์แจ้งเหตุฉุกเฉิน (Manual Call Point)
บริเวณท่าเทียบเรือ



รูปที่ 2-46 อุปกรณ์ดับเพลิงบริเวณท่าเทียบเรือ



รูปที่ 2-47 อุปกรณ์แจ้งเหตุฉุกเฉิน (Manual Call Point)
ภายในพื้นที่โครงการ



รูปที่ 2-48 อุปกรณ์ดับเพลิงที่ติดตั้งไว้ในพื้นที่โครงการ



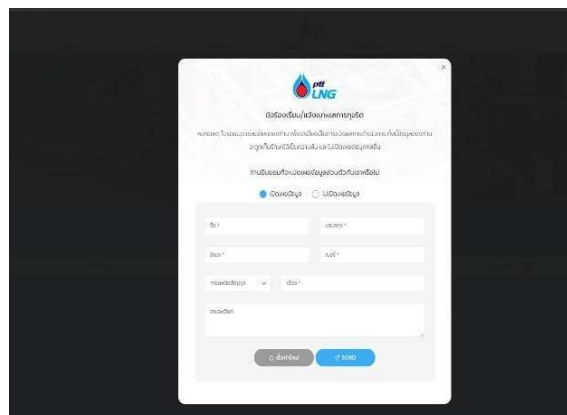
รูปที่ 2-49 การตรวจสอบอุปกรณ์ดับเพลิงประจำเดือน



รูปที่ 2-50 คู่มือการควบคุมเดินระบบ และคู่มือ
การปฏิบัติงานเกี่ยวกับการทำงานของระบบฉนวนน้ำดับเพลิง
หัวจ่ายน้ำดับเพลิง



รูปที่ 2-51 รถฉุกเฉิน ประจำบริเวณสถานีรับ-จ่าย LNG



รูปที่ 2-52 เว็บไซต์ ของบริษัท พีทีที แอลเอ็นจี จำกัด

